

## PROGNOZA ODDZIAŁYWANIA NA ŚRODOWISKO

STRATEGICZNA OCENA ODDZIAŁYWANIA NA ŚRODOWISKO USTALEŃ PROJEKTU  
MIEJSCOWEGO PLANU ZAGOSPODAROWANIA PRZESTRZENNEGO  
DLA CZĘŚCI MIEJSCOWOŚCI DOBIECIN-KOLONIA

Zamawiający:	 <p><b>Gmina Bełchatów</b> ul. Kościuszki 13 97-400 Bełchatów</p>
Opracowanie:	<p>PRACOWNIA URBANISTYCZNO-ARCHITEKTONICZNA <b>MONDRA design</b> Łukasz Woźniak</p>  <p>ul. Długa 21, 95-030 Rzgów ul. Prez. Gabriela Narutowicza 37 lok. 4D, 90-125 Łódź +48 (42) 630 01 59 +48 502 568 968 +48 502 594 688 NIP: 728 255 84 25 REGON: 100540236 info@mondradesign.pl lukasz.wozniak@mondradesign.pl www.mondradesign.pl</p>
Miejsce i data opracowania:	Łódź, 22.06.2021 r. Aktualizacja: 01.09.2021
Autor opracowania:	mgr inż. arch. Łukasz Woźniak 



## SPIS TREŚCI

<b>1.</b>	<b>WPROWADZENIE</b> -----	<b>6</b>
1.1.	POSTĘPOWANIE W SPRAWIE STRATEGICZNEJ OCENY ODDZIAŁYWANIA NA ŚRODOWISKO -----	6
1.2.	CEL I ZAKRES OPRACOWANIA PROGNOZY -----	7
1.3.	METODY ZASTOSOWANE PRZY SPORZĄDZENIU PROGNOZY -----	8
<b>2.</b>	<b>ANALIZA PROJEKTOWANEGO DOKUMENTU</b> -----	<b>10</b>
2.1.	ZAWARTOŚĆ I GŁÓWNE CELE PROJEKTOWANEGO DOKUMENTU -----	10
2.2.	USTALENIA ODNOSZĄCE SIĘ BEZPOŚREDNIO DO OBSZARÓW NATURA 2000 -----	13
2.3.	OKREŚLENIE CELÓW OCHRONY ŚRODOWISKA USTANOWIONYCH NA SZCZEBLU MIĘDZYNARODOWYM, WSPÓLNOTOWYM I KRAJOWYM ISTOTNYCH Z PUNKTU WIDZENIA PROJEKTOWANEGO DOKUMENTU ORAZ SPOSÓB ICH UWZGLĘDNIENIA -----	13
2.3.1.	Ochrona bioróżnorodności -----	13
2.3.2.	Ochrona powietrza -----	15
2.3.3.	Przeciwdziałanie i łagodzenie zmian klimatu -----	15
2.3.4.	Ochrona wód i przeciwdziałanie skutkom suszy -----	16
2.3.5.	Gospodarka odpadami -----	17
2.4.	POWIĄZANIA Z INNYMI DOKUMENTAMI -----	17
2.4.1.	Plan zagospodarowania przestrzennego województwa łódzkiego -----	18
2.4.2.	Polityka przestrzenna i planistyczna gminy -----	18
2.4.3.	Decyzje o środowiskowych uwarunkowaniach i inne decyzje określające warunki korzystania ze środowiska, istotne z punktu widzenia analizowanego dokumentu -----	21
<b>3.</b>	<b>ANALIZA I OCENA STANU ŚRODOWISKA OBSZARU OBJĘTEGO USTALENIAMI PROJEKTU DOKUMENTU PLANISTYCZNEGO</b> -----	<b>21</b>
3.1.	POŁOŻENIE GEOGRAFICZNE ORAZ UŻYTKOWANIE I ZAGOSPODAROWANIE TERENÓW -----	21
3.2.	KLIMAT I POWIETRZE ATMOSFERYCZNE -----	23
3.3.	STOSUNKI WODNE -----	24
3.3.1.	Wody powierzchniowe -----	24
3.3.2.	Jednolite części wód powierzchniowych -----	25
3.3.3.	Zasoby wód podziemnych -----	26
3.3.4.	Jednolite części wód podziemnych -----	27
3.4.	OBSZARY SZCZEGÓLNEGO ZAGROŻENIA POWODZIĄ ORAZ OBSZARY ZAGROŻENIA SUSZĄ -----	27
3.5.	RÓŻNORODNOŚĆ BIOLOGICZNA I POWIĄZANIA EKOLOGICZNE -----	28
3.5.1.	System przyrodniczy, fauna i flora -----	28
3.5.2.	Formy ochrony przyrody i powiązania ekologiczne -----	28
3.6.	DZIEDZICTWO KULTUROWE I ZABYTKI -----	29
3.7.	ODPORNOŚĆ ŚRODOWISKA NA DEGRADACJĘ ORAZ ZDOLNOŚĆ DO REGENERACJI -----	29
<b>4.</b>	<b>IDENTYFIKACJA PODSTAWOWYCH PROBLEMÓW OCHRONY ŚRODOWISKA, ISTOTNYCH Z PUNKTU WIDZENIA PROJEKTOWANEGO DOKUMENTU, W SZCZEGÓLNOŚCI DOTYCZĄCYCH OBSZARÓW OBJĘTYCH FORMAMI OCHRONY PRZYRODY</b> -----	<b>31</b>
<b>5.</b>	<b>ANALIZA I OCENA POTENCJALNYCH ZMIAN STANU ŚRODOWISKA W PRZYPADKU BRAKU REALIZACJI USTALEŃ PROJEKTOWANEGO DOKUMENTU</b> -----	<b>32</b>
<b>6.</b>	<b>ANALIZA I OCENA PRZEWIDYWANEGO ZNACZĄCEGO ODDZIAŁYWANIA NA POSZCZEGÓLNE KOMPONENTY ŚRODOWISKA, W TYM NA CELE I PRZEDMIOT OCHRONY OBSZARÓW NATURA 2000 ORAZ INTEGRALNOŚĆ TYCH OBSZARÓW Z UWZGLĘDNIENIEM ZALEŻNOŚCI MIĘDZY TYMI ELEMENTAMI ŚRODOWISKA I MIĘDZY ODZIAŁYWANIAM NA TE ELEMENTY</b> -----	<b>32</b>
6.1.	PRZEWIDYWANE ZNACZĄCE ODDZIAŁYWANIA NA ŚRODOWISKO -----	32
6.2.	GOSPODARKA ZASOBAMI -----	36
6.3.	OCHRONA POWIETRZA I KLIMATU -----	36
6.3.1.	Stan powietrza atmosferycznego i adaptacja do zmian klimatycznych -----	37
6.3.2.	Klimat akustyczny -----	38
6.3.3.	Pola elektromagnetyczne -----	38
6.4.	OCHRONA RÓŻNORODNOŚCI BIOLOGICZNEJ -----	38
6.5.	GOSPODARKA ŚRODOWISKIEM GRUNTOWO-WODNYM -----	39
6.6.	GOSPODARKA ZASOBAMI WODNYMI -----	39

6.7.	OCHRONA ZABYTKÓW I DZIEDZICTWA KULTUROWEGO -----	40
6.8.	OCHRONA I KSZTAŁTOWANIE KRAJOBRAZU -----	40
6.9.	WARUNKI ZDROWOTNE-----	40
6.10.	STAN BEZPIECZEŃSTWA PUBLICZNEGO ORAZ OCHRONA DÓBR MATERIALNYCH-----	40
<b>7.</b>	<b>MOŻLIWE TRANSGRANICZNE ODDZIAŁYWANIE NA ŚRODOWISKO -----</b>	<b>41</b>
<b>8.</b>	<b>REKOMENDACJE DLA PROJEKTU -----</b>	<b>41</b>
8.1.	ROZWIĄZANIA ZAPOBIEGAWCZE, OGRANICZAJĄCE I KOMPENSACYJNE ZAWARTE W PROJEKCIE -----	41
8.2.	PROPOZYCJE ROZWIĄZAŃ ALTERNATYWNYCH DO ROZWIĄZAŃ ZAWARTYCH W PROJEKCIE -----	42
8.3.	WSKAZANIE NAPOTKANYCH TRUDNOŚCI LUB LUK WE WSPÓŁCZESNEJ WIEDZY -----	42
8.4.	PROPOZYCJE METOD ANALIZY SKUTKÓW REALIZACJI PROJEKTU ORAZ CZĘSTOTLIWOŚĆ JEJ PRZEPROWADZANIA-----	43
<b>9.</b>	<b>STRESZCZENIE SPORZĄDZONE W JĘZYKU NIESPECJALISTYCZNYM-----</b>	<b>43</b>
<b>10.</b>	<b>MATERIAŁY WEJŚCIOWE -----</b>	<b>45</b>
<b>11.</b>	<b>OŚWIADCZENIE AUTORA PROGNOZY -----</b>	<b>46</b>

## SPIS RYCIN

RYC. 1. WYRYS ZE STUDIUM UWARUNKOWAŃ I KIERUNKÓW ZAGOSPODAROWANIA PRZESTRZENNEGO GMINY BEŁCHATÓW-----	19
RYC. 2. POŁOŻENIE GEOGRAFICZNE OGÓLNE OBSZARU OBJĘTEGO PROJEKTEM PLANU MIEJSCOWEGO-----	22
RYC. 3. ZASIĘG JEDNOLITYCH CZĘŚCI WÓD POWIERZCHNIOWYCH W ODNIESIENIU DO GRANIC ADMINISTRACYJNYCH GMINY I LOKALIZACJI OBSZARU OBJĘTEGO PROJEKTEM PLANU MIEJSCOWEGO ŹRÓDŁO: OPRACOWANIE WŁASNE NA PODSTAWIE PAŃSTWOWYCH BAZ DANYCH PRZESTRZENNYCH.	25
RYC. 4. ZASIĘG JEDNOLITYCH CZĘŚCI WÓD PODZIEMNYCH W ODNIESIENIU DO GRANIC ADMINISTRACYJNYCH GMINY I LOKALIZACJI OBSZARU OBJĘTEGO PROJEKTEM PLANU MIEJSCOWEGO ŹRÓDŁO: OPRACOWANIE WŁASNE NA PODSTAWIE PAŃSTWOWYCH BAZ DANYCH PRZESTRZENNYCH. -----	27
RYC. 5. SYSTEM OBSZARÓW OBJĘTYCH FORMAMI OCHRONY PRZYRODY W ODNIESIENIU DO GRANIC ADMINISTRACYJNYCH GMINY BEŁCHATÓW I LOKALIZACJI OBSZARU OBJĘTEGO PROJEKTEM PLANU MIEJSCOWEGO -----	29

## SPIS TABEL

TAB. 1. ODPORNOŚĆ NA DEGRADACJĘ I ZDOLNOŚĆ DO REGENERACJI WYBRANYCH KOMPONENTÓW ŚRODOWISKA.....	30
TAB. 2. MACIERZ SKUTKÓW ŚRODOWISKOWYCH USTALEŃ PROJEKTOWANEGO DOKUMENTU .....	33
TAB. 3. PROGNOZOWANE ODDZIAŁYWANIA USTALEŃ PROJEKTU DOKUMENTU, Z UWZGLĘDNIENIEM ODDZIAŁYWAŃ SKUMULOWANYCH .....	34



## 1. WPROWADZENIE

### 1.1. Postępowanie w sprawie strategicznej oceny oddziaływania na środowisko

Potrzeba kompleksowego podejścia do oceniania skutków środowiskowych jest jednoznacznie zapisana w przepisach prawnych. Bezpośrednią delegacją dla postępowania w sprawie przeprowadzenia strategicznej oceny oddziaływania na środowisko w prawodawstwie polskim stanowi art. 46 *ustawy z dnia 3 października 2008 r. o udostępnianiu informacji i jego ochronie, udziale społeczeństwa w ochronie środowiska oraz ocenach oddziaływania na środowisko* (t.j. Dz. U. z 2020 r. poz. 283, ze zm.), dalej ustawa ooś, dokonującej w zakresie swojej regulacji wdrożenia dyrektyw Wspólnot Europejskich<sup>1</sup>. Zgodnie z ww. ustawą przeprowadzenie postępowania w sprawie oceny oddziaływania na środowisko wymagają projekty:

- 1) studium uwarunkowań i kierunków zagospodarowania przestrzennego gminy, miejscowych planów zagospodarowania przestrzennego oraz strategii rozwoju regionalnego,
- 2) polityk, strategii, planów lub programów w dziedzinie przemysłu, energetyki, transportu, telekomunikacji, gospodarki wodnej, gospodarki odpadami, leśnictwa, rolnictwa, rybołówstwa, turystyki i wykorzystywania terenu, opracowywanych lub przyjmowanych przez organy administracji, wyznaczających ramy dla późniejszych realizacji przedsięwzięć mogących znacząco oddziaływać na środowisko,
- 3) polityk, strategii, planów lub programów innych niż wymienione w pkt. 1 i 2, których realizacja może spowodować znaczące oddziaływanie na obszar Natura 2000 lub nie wynikających z tej ochrony.

Przeprowadzenie postępowania w sprawie oceny oddziaływania na środowisko jest wymagane również w przypadku wprowadzenia zmian do przyjętych dokumentów.

Strategiczna ocena oddziaływania zdefiniowana została w art. 3 ust. 1 pkt. 14 ustawy ooś jako postępowanie w sprawie oceny oddziaływania na środowisko skutków realizacji polityki, strategii, planu lub programu, obejmująca w szczególności: uzgodnienie stopnia szczegółowości informacji zawartych w prognozie oddziaływania na środowisko, sporządzenie prognozy oddziaływania na środowisko (tzw. dokumentacja oceny), uzyskanie wymaganych ustawą opinii oraz zapewnienie możliwości udziału społeczeństwa w postępowaniu. Jest instrumentem służącym realizacji zasady integracji ochrony środowiska z politykami sektorowymi, przyczyniając się do jednoczesnej realizacji zasady zrównoważonego rozwoju oraz zasady kompleksowości. Zasada integracji ochrony środowiska z politykami sektorowymi zakłada, że wymagania ochrony środowiska będą uwzględniane we wszystkich działaniach i sferach aktywności władz publicznych przez zastosowanie właściwych procedur przy tworzeniu strategicznych dokumentów sektorowych.

Zgodnie z wymogami *ustawy z dnia 3 października 2008 r. o udostępnianiu informacji i jego ochronie, udziale społeczeństwa w ochronie środowiska oraz ocenach oddziaływania na środowisko* - zakres i stopień szczegółowości informacji wymaganych w prognozie oddziaływania na środowisko projekt miejscowego planu zagospodarowania przestrzennego został uzgodniony z Regionalnym Dyrektorem Ochrony Środowiska w Łodzi oraz z Państwowym Powiatowym Inspektorem Sanitarnym w Bełchatowie. W toku strategicznej oceny oddziaływania na środowisko niniejsza Prognoza oddziaływania na środowisko została zaopiniowana przez

<sup>1</sup> W prawie Unii Europejskiej podstawę stanowi przede wszystkim dyrektywa 2001/42/WE Parlamentu Europejskiego i Rady z 27 czerwca 2001 r. w sprawie oceny wpływu niektórych planów i programów na środowisko (Dz. Urz. WE 2001 L 197/30)

Regionalnego Dyrektora Ochrony Środowiska w Łodzi oraz Powiatowego Inspektora Sanitarnego w Bełchatowie.

Udział społeczeństwa to kluczowy etap procedury oceny oddziaływania na środowisko, który jest zgodny z międzynarodowymi zobowiązaniami UE wynikającymi z konwencji z Aarhus<sup>2</sup>. Ogłoszeniem i obwieszczeniem Wójta Gminy Bełchatów o przystąpieniu do sporządzenia miejscowego planu zagospodarowania przestrzennego poinformowano również o wszczęciu postępowania w sprawie strategicznej oceny oddziaływania na środowisko oraz o możliwości składania wniosków, w tym do dokumentu Prognozy oddziaływania na środowisko ustaleń przedmiotowego projektu. W dalszym toku strategicznej oceny oddziaływania na środowisko dokument Prognozy dołączono do wyłożonego do publicznego wglądu miejscowego planu zagospodarowania przestrzennego oraz poinformowano o możliwości składania uwag do dokumentów.

## 1.2. Cel i zakres opracowania prognozy

Głównym celem opracowania prognozy oddziaływania na środowisko jest ustalenie znaczącego oddziaływania realizacji ustaleń ocenianego dokumentu na środowisko, w tym znaczącego oddziaływania na obszary Natura 2000, z uwzględnieniem możliwych wariantów opracowania dokumentu. Ponadto pełni ona funkcję materiału pomocniczego w publicznej dyskusji w kontekście mogących się pojawić uciążliwości dla mieszkańców gminy i innych użytkowników jej przestrzeni oraz zawiera informacje, które mogą być podstawą do podjęcia przez Radę Gminy ostatecznej decyzji o przyjęciu analizowanego dokumentu.

Niniejsza prognoza uwzględnia wymagania określone w art. 51 *ustawy z dnia 3 października 2008 r. o udostępnianiu informacji o środowisku i jego ochronie, udziale społeczeństwa w ochronie środowiska oraz o ocenach oddziaływania na środowisko*, zgodnie z którymi dokumentacja oceny:

### 1. zawiera:

- informację o zawartości, głównych celach projektowanego dokumentu oraz jego powiązania z innymi dokumentami,
- informację o metodach zastosowanych przy sporządzaniu prognozy,
- propozycje dotyczące przewidywanych metod analizy skutków realizacji postanowień projektowanego dokumentu oraz częstotliwości jej przeprowadzania,
- informację o możliwym transgranicznym oddziaływaniu na środowisko,
- streszczenie sporządzone w języku niespecjalistycznym;

### 2. określa, analizuje i ocenia:

- istniejący stan środowiska oraz potencjalne zmiany tego stanu w przypadku braku realizacji projektowanego dokumentu,
- stan środowiska na obszarach objętych przewidywanym znaczącym oddziaływaniem,

---

<sup>2</sup> Konwencja o dostępie do informacji, udziale społeczeństwa w podejmowaniu decyzji oraz dostępie do sprawiedliwości w sprawach dotyczących środowiska, podpisana 25.06.1998 r. w Aarhus, podczas IV Paneuropejskiej Konferencji Ministrów Ochrony Środowiska. Konwencja weszła w życie 30.10.2001 r., zapewnia członkom społeczeństwa (osobom fizycznym i reprezentującym je stowarzyszeniom) prawo dostępu do informacji o środowisku i udziału w podejmowaniu decyzji w sprawach dotyczących środowiska.



- istniejące problemy ochrony środowiska istotne z punktu widzenia realizacji projektowanego dokumentu, w szczególności dotyczące obszarów podlegających ochronie na podstawie ustawy z dnia 16 kwietnia 2004 r. o ochronie przyrody,
  - cele ochrony środowiska ustanowione na szczeblu międzynarodowym, wspólnotowym i krajowym, istotne z punktu widzenia projektowanego dokumentu oraz sposoby, w jakich te cele i inne problemy ochrony środowiska zostały uwzględnione podczas opracowywania dokumentu,
  - przewidywane znaczące oddziaływania, w tym oddziaływania bezpośrednie, pośrednie, wtórne, skumulowane, krótkoterminowe, średnioterminowe i długoterminowe, stałe, chwilowe oraz pozytywne i negatywne, na cele i przedmiot ochrony Natura 2000 oraz integralność tego obszaru, a także na środowisko, a w szczególności na: różnorodność biologiczną, ludzi, zwierzęta, rośliny, wodę, powietrze, powierzchnię ziemi, krajobraz, klimat, zasoby naturalne, zabytki, dobra materialne, z uwzględnieniem zależności między tymi elementami środowiska i między oddziaływaniami na te elementy;
3. przedstawia:
- rozwiązania mające na celu zapobieganie, ograniczenie lub kompensację przyrodniczą negatywnych oddziaływań na środowisko, mogących być rezultatem realizacji projektowanego dokumentu, w szczególności na cele i przedmiot ochrony obszaru Natura 2000 oraz integralność tego obszaru.

### 1.3. Metody zastosowane przy sporządzeniu prognozy

Obecnie metodyka sporządzania prognoz w toku strategicznej oceny oddziaływania na środowisko nie jest ściśle określona przepisami prawnymi, które regulują zakres dokumentu oraz procedury formalno-prawne opracowania. Niezależnie od powyższego, metodyka prognozy oddziaływania na środowisko w toku strategicznej oceny oddziaływania na środowisko, jest znacząco ograniczona rodzajem ocenianego dokumentu planistycznego – zależy od jego charakteru oraz zakresu regulacji planistycznej.

Niniejsza prognoza oddziaływania na środowisko dotyczy miejscowego planu zagospodarowania przestrzennego stanowiącego akt prawa miejscowego, regulującego przeznaczenie terenów oraz zasady zagospodarowania przestrzennego, w tym zabudowy terenów. Zakres ocenianego dokumentu warunkuje przyjęte metody oceny oddziaływania na środowisko realizacji jego ustaleń. Prognoza oddziaływania na środowisko wykorzystuje metody prognozowania przyczynowo – skutkowego oraz metodę scenariuszy. W niniejszej prognozie przyjęto model prognozowania polegający na wyznaczeniu skutków i ich ocenie, nie zaś model prognozowania bezpośredniego oddziaływania poszczególnych inwestycji na środowisko, który jest wykorzystywany w trakcie postępowania administracyjnego prowadzącego do wydania zgody na realizację przedsięwzięcia. Strategiczna ocena na środowisko kładzie większy nacisk na związek oceny z procesem decyzyjnym, którego sama ocena jest nieodłącznym elementem. Model ten jest stosowany najczęściej w ocenie polityk i strategii rozwoju oraz innych dokumentów, które nie wskazują konkretnych przedsięwzięć tylko ramy i kierunki przekształceń w poszczególnych sferach rozwoju społeczno-gospodarczego. Ze względu na rolę dokumentu w procesie planistycznym metody scenariuszy odnoszące się do projektów miejscowych planów zagospodarowania przestrzennego to scenariusze skutków projektowanych zmian – sprawdzające (służące ich ocenianiu). Możliwość wystąpienia znaczących negatywnych oddziaływań warunkuje konieczność dodatkowej analizy – zasadności przedstawienia rozwiązań alternatywnych do tych przyjętych w ocenianym dokumencie (alternatywnej wersji scenariusza rozwoju w wybranych aspektach planistycznych).

W ocenie stanu środowiska powszechnie są wykorzystywane metody indykacyjne, polegające na wykorzystywaniu istniejących wzajemnych powiązań komponentów środowiska – cech środowiska, które wskazują na możliwości zmian innych, ściśle z nimi związanych cech. Jako wskaźnikowe są wykorzystywane zazwyczaj cechy biotyczne (fizyczno-chemiczny stan komponentów środowiska), a także procesy rzeźbotwórcze (erozje, procesy osuwiskowe wywołane czynnikami przyrodniczymi i antropogenicznymi) oraz wskaźniki glebowe. Metody te są powszechnie wykorzystywane również do analizy warunków społeczno-gospodarczych i są uzupełniane metodami statystycznymi, które pozwalają na określenie tendencji i cykliczności procesów oraz na określenie związków pomiędzy zjawiskami zachodzącymi w środowisku. Badanie zmian środowiska jest realizowane przez zestawienie graficzne obramowujące różne stany warunków środowiskowych, dlatego uzupełnieniem w prognozowaniu są metody kartograficzne, obramowujące zarówno przestrzenne skutki realizacji dokumentu jak i stan środowiska (jego poszczególnych komponentów). Zadaniem prognozy jest wyróżnienie powierzchni (stref, obszarów, terenów) które w przyszłości będą się charakteryzowały określonymi cechami, w odniesieniu do specyfiki ocenianego dokumentu. Zadanie to jest realizowane m.in. w formie rysunku prognozy oddziaływania na środowisko. Tekst prognozy zawiera część graficzną – ryciny przedstawiające stan wybranych komponentów środowiska, w skali dostosowanej do treści przedstawianych danych.

Kluczowym elementem prognozy jest ocena potencjalnego znaczącego oddziaływania na środowisko<sup>3</sup> realizacji ustaleń projektowanego dokumentu. W tym celu odniesiono się do poszczególnych cech komponentów środowiska uwzględniając elementy środowiska przyrodniczego, jak i kulturowego (w tym wpływ na ludzi i ich zdrowie oraz na dobra materialne i zabytki). W ocenie zostały uwzględnione rodzaje oddziaływania, w podziale na charakter (pozytywne, negatywne), relacje oddziaływania z elementem podlegającym oddziaływaniu (bezpośrednie, pośrednie, wtórne, skumulowane) oraz horyzont czasowy oddziaływania (krótkoterminowe, średnioterminowe, długoterminowe) oraz odwracalność zmian wynikających z oddziaływania (stałe, chwilowe). Prognozowane oddziaływania wg przyjętych metod przedstawiono w ujęciu macierzowym w tzw. macierzy skutków środowiskowych. Wyniki analizy zawarte w macierzy skutków środowiskowych zostały opatrzone komentarzem dotyczącym ich wpływu na poszczególne komponenty środowiska. Przyjęto, że oddziaływanie pozytywne stanowi oddziaływanie powodujące poprawę w odniesieniu do zdiagnozowanego stanu środowiska; oddziaływanie negatywne stanowi oddziaływanie powodujące niekorzystną (z punktu widzenia celów ochrony środowiska) zmianę w odniesieniu do zdiagnozowanego stanu środowiska.

W celu określenia, czy prognozowane oddziaływanie będzie znaczące dla wybranego komponentu środowiska jest konieczne określenie skali i wielkości mogących wystąpić oddziaływań. Skala prognozowanych oddziaływań świadczy o zasięgu występowania określonych skutków środowiskowych. Przewidziane oddziaływanie może dotyczyć zasobów ważnych i wzajemnie powiązanych w skali lokalnej, regionalnej lub w skali całego kraju, a więc charakteryzować się wystąpieniem skutków środowiskowych w skali lokalnej, regionalnej lub krajowej. W celu oceny wielkości oddziaływań mogących wystąpić w skutek realizacji projektu postużono się metodą punktową. Ocena ta pozwoliła na sformułowanie wniosków dotyczących skali oddziaływań – od pomijalnej i niskiej, nie wpływającej na stan równowagi przyrodniczej lub warunki życia i bezpieczeń-

---

<sup>3</sup> znaczące oddziaływanie definiowane wg przepisów ustawy z dnia 16 kwietnia 2004 r. o ochronie przyrody oraz ustawy z dnia 13 kwietnia 2007 r. o zapobieganiu szkodom w środowisku i ich naprawie wraz z aktami wykonawczymi

stwa ludzi do wysokiej – powodującej całkowitą zmianę warunków równowagi przyrodniczej lub warunków życia i bezpieczeństwa ludzi, w tym wymagającej działań naprawczych lub rekompensacyjnych.

## 2. ANALIZA PROJEKTOWANEGO DOKUMENTU

### 2.1. Zawartość i główne cele projektowanego dokumentu

Niniejsza prognoza oddziaływania na środowisko dotyczy projektu miejscowego planu zagospodarowania przestrzennego tj. projektu aktu prawa miejscowego określającego przeznaczenie terenów oraz zasady zagospodarowania przestrzennego, w tym możliwości zabudowy terenów. Zakres dokumentu ściśle określają przepisy *ustawy z dnia 27 marca 2003 r. o planowaniu i zagospodarowaniu przestrzennym* - projekt planu miejscowego obejmuje ustalenia zawarte w uchwale oraz w części graficznej.

Projekt planu miejscowego dotyczy obszaru, którego granice zostały wskazane na załączniku graficznym do uchwały nr XXIII/165/2020 Rady Gminy Bełchatów z dnia 20 maja 2020 r. w sprawie przystąpienia do sporządzenia miejscowego planu zagospodarowania przestrzennego dla części miejscowości Dobiecín-Kolonia.

Celem sporządzenia analizowanego planu miejscowego jest korekta struktury funkcjonalno-przestrzennej, która wynika z nasilającej się urbanizacji terenów wiejskich. Zakłada przede wszystkim powiększenie areału terenów mieszkaniowych, stąd konieczność sporządzenia planu miejscowego i dostosowanie zapisów mpzp do obowiązującego Studium uwarunkowań i kierunków zagospodarowania przestrzennego gminy Bełchatów. Plan ma w części charakter podtrzymujący dotychczasowe istniejące zagospodarowanie.

W trakcie procedury planistycznej Regionalny Dyrektor Ochrony Środowiska w Łodzi pismem z dnia 6 lipca 2021 r., znak: WOOŚ.410.194.2021.AJa zaopiniował projekt miejscowego planu, nadesłany wraz z prognozą oddziaływania na środowisko w sposób negatywny z uwagami. Po przeanalizowaniu wniesionych uwag, nastąpiła korekta terenów w obszarze projektu planu miejscowego. Zmniejszono tereny zabudowy zagrodowej na rzecz terenów rolniczych w związku z czym nastąpiło zmniejszenie terenów umożliwiających realizację przedsięwzięć mogących potencjalnie znacząco oddziaływać na środowisko z zakresu chowu i hodowli zwierząt. Wprowadzono również zapis w projekcie planu dotyczący zasad ochrony środowiska, przyrody i krajobrazu nakazujący stosowanie w budynkach przeznaczonych do chowu i hodowli zwierząt systemu oczyszczania powietrza.

Analizując stan istniejący obszaru objętego projektem planu miejscowego można wywnioskować, że obiekty inwentarskie z zakresu chowu i hodowli zwierząt występują w dwóch gospodarstwach na obszarze oznaczonym w projekcie planu symbolem 1RM działka nr ewid. 258 oraz na obszarze oznaczonym symbolem 2RM działki o nr ewid. 266, 267. Pozostałe gospodarstwa nie wyglądają na gospodarstwa rozwojowe w szczególności w kierunku chowu lub hodowli zwierząt, a część z nich jest w ruinie lub zaspokaja jedynie potrzeby mieszkaniowe.

W projekcie ustala się obsługę komunikacyjną obszaru zmiany planu poprzez teren 1KDD.

Ustalenia szczegółowe dla poszczególnych terenów:

Terenu zabudowy zagrodowej 1RM, 2RM, 3RM:

W granicach terenów ustala się możliwość lokalizacji zabudowy zagrodowej, budowli rolniczych, budynków gospodarczych i garaży, wiat, altan, szklarni, urządzeń budowlanych, dróg wewnętrznych, urządzeń infrastruktury technicznej, urządzeń wodnych.

Ustala się strefę zakazu lokalizacji obiektów budowlanych wymagających wyłączenia gruntów z produkcji rolniczej zgodnie z załącznikiem graficznym.

Zasady kształtowania zabudowy oraz wskaźniki zagospodarowania terenu:

- 1) *Obowiązuje nieprzekraczalna linia zabudowy zgodnie z rysunkiem planu;*
- 2) *Na terenie 3 RM dopuszcza się lokalizację budynków w odległości 1,5m od granicy działki lub bezpośrednio przy granicy działki;*
- 3) *minimalna powierzchnia biologicznie czynna – 50%;*
- 4) *maksymalna powierzchnia zabudowy – 30%;*
- 5) *intensywność zabudowy – od 0,001 do 0,5;*
- 6) *maksymalna wysokość zabudowy z zastrzeżeniem pkt 7 – 12 m;*
- 7) *maksymalna wysokość nowych budynków mieszkalnych jednorodzinnych – 9 m;*
- 8) *dachy:*
  - a) *nowych budynków mieszkalnych jednorodzinnych jako dwuspadowe lub wielospadowe o kącie nachylenia głównych połaci dachowych w zakresie od 20° do 45° z zastrzeżeniem lit. b,*
  - b) *nowych budynków mieszkalnych jednorodzinnych lokalizowanych w odległości 1,5 m od granicy działki lub bezpośrednio przy granicy działki oraz pozostałych obiektów budowlanych do 45°;*
- 9) *pokrycie głównych połaci dachowych budynków w kolorach ceglanych, brązowych, czarnych, grafitowych.*

Tereny rolniczy 1R

W granicach terenu ustala się możliwość lokalizacji budynków gospodarczych, budowli rolniczych, wiat, altan, szklarni oraz niewymagających zgody na zmianę przeznaczenia gruntów rolnych na cele nierolnicze oraz dróg wewnętrznych, urządzeń infrastruktury technicznej, urządzeń wodnych.

Zasady kształtowania zabudowy oraz wskaźniki zagospodarowania terenu:

- 1) *minimalna powierzchnia biologicznie czynna – 60%;*
- 2) *maksymalna powierzchnia zabudowy – 30%;*
- 3) *intensywność zabudowy – od 0,001 do 0,3;*
- 4) *maksymalna wysokość zabudowy z zastrzeżeniem pkt 5 – 14 m;*
- 5) *maksymalna wysokość budynków – 10 m;*
- 6) *dachy o kącie nachylenia głównych połaci dachowych do 45°;*
- 7) *pokrycie głównych połaci dachowych budynków w kolorach ceglanych, brązowych, czarnych, grafitowych.*

W zakresie obowiązujących przepisów odrębnych oraz wymogów wynikających z przepisów odrębnych projekt planu miejscowego:

- ustala zakaz:
  - lokalizacji przedsięwzięć mogących znacząco oddziaływać na środowisko, określonych na podstawie przepisów odrębnych, za wyjątkiem inwestycji celu publicznego;

- lokalizowania obiektów i urzędzeń oraz prowadzenia działalności powodującej przekroczenie dopuszczalnych wielkości oddziaływania na środowisko poprzez emisję substancji i energii w szczególności dotyczące wytwarzania hałasu, wibracji, promieniowania, zanieczyszczania powietrza, gleby, wód powierzchniowych i podziemnych;
  - wprowadzania ścieków niespełniających wartości określonych w przepisach odrębnych do wód powierzchniowych lub do ziemi.
- Ustala się klasyfikację ochrony akustycznej terenów 1RM, 2RM, 3RM jak dla terenów zabudowy zagrodowej.
  - Na obszarze planu występują urządzenia melioracji wodnych dla których ustala się obowiązek ich zachowania i utrzymania z możliwością ich przebudowy w sposób zapewniający ich prawidłowe funkcjonowanie lub likwidację zgodnie z przepisami odrębnymi z zakresu prawa wodnego.
  - Zmiany stosunków gruntowo-wodnych nie mogą negatywnie oddziaływać na tereny sąsiednie, a sposób odprowadzenia wód opadowych powinien uwzględniać uwarunkowania terenów sąsiednich i nie może powodować na nich szkód zgodnie z przepisami odrębnymi z zakresu prawa wodnego.
  - Ustala się nakaz stosowania w budynkach przeznaczonych do chowu i hodowli zwierząt systemu oczyszczania powietrza z przestrzeni inwentarskiej, mającej na celu redukcję uciążliwości odorowych oraz emisji pyłów.

Szczegółowe warunki zagospodarowania terenów oraz ograniczenia w ich użytkowaniu, w tym zakaz zabudowy:

- Ustala się zakaz lokalizacji pomieszczeń przeznaczonych na pobyt ludzi w strefie ochronnej od napowietrznej linii elektroenergetycznej najwyższych napięć 220 kV wynoszącej 25 m w obie strony od osi linii z zastrzeżeniem ust. 2. Granice strefy ochronnej od napowietrznej linii elektroenergetycznej są jednocześnie granicami pasa technologicznego linii.
- Lokalizacja obiektów budowlanych w strefie ochronnej od napowietrznej linii elektroenergetycznej najwyższych napięć 220 kV powinna uwzględniać wymogi określone w przepisach odrębnych.
- Pod napowietrzną linią elektroenergetyczną najwyższych napięć 220 kV oraz w odległości 6 metrów od rzutu poziomego skrajnego przewodu fazowego ustala się zakaz nasadzeń i utrzymywania drzew i krzewów o wysokości większej niż 3 m oraz tworzenia hałd i nasypów.
- W przypadku likwidacji linii elektroenergetycznej najwyższych napięć 220 kV ograniczenia dotyczące strefy ochronnej nie obowiązują.

#### **Ustalenia projektu w zakresie odnawialnych źródeł energii**

Projekt planu miejscowego nie dotyczy obszarów rozmieszczenia urządzeń wytwarzających energię z odnawialnych źródeł energii o mocy przekraczającej 100 kW, a także ich stref ochronnych związanych z ograniczeniami w zabudowie oraz w zagospodarowaniu i użytkowaniu terenu.

Zgodnie z art. 15 ust. 4 ustawy z dnia 27 marca 2003 r. o planowaniu i zagospodarowaniu przestrzennym: *Plan miejscowy przewidujący możliwość lokalizacji budynków umożliwia również lokalizację mikroinstalacji*

lacji w rozumieniu art. 2 pkt 19 ustawy z dnia 20 lutego 2015 r. o odnawialnych źródłach energii<sup>4</sup> również w przypadku innego przeznaczenia niż produkcyjne, chyba że ustalenia planu miejscowego zakazują lokalizacji takich urządzeń.

Analizowany projekt planu miejscowego nie zawiera zakazów w zakresie realizacji mikroinstalacji, - w związku z powyższym stanowi dokument stwarzający ramy do realizacji mikroinstalacji w rozumieniu przepisów odrębnych. Rozwój energetyki opartej o mikroinstalacje wytwarzające energię elektryczną i ciepłą na własny użytek stanowi proces nieszkodliwy dla środowiska, pośrednio wpływający pozytywnie na realizację wybranych celów środowiskowych m.in. w zakresie ochrony powietrza, przeciwdziałania negatywnym zmianom klimatycznym, ochrony powierzchni ziemi, w związku z powyższym nie wymaga prognozowania działań minimalizujących negatywne oddziaływanie.

## **2.2. Ustalenia odnoszące się bezpośrednio do obszarów Natura 2000**

Ustalenia przedmiotowego projektu miejscowego planu zagospodarowania przestrzennego nie dotyczą obszarów objętych ochroną w ramach sieci obszarów Natura 2000 – obszar objęty projektem nie znajduje się w zasięgu tych obszarów oraz w ich bezpośrednim sąsiedztwie. Planowany charakter zagospodarowania terenów nie stwarza ram do realizacji inwestycji, których skala i wielkość oddziaływania mogłaby mieć wpływ na stan oraz integralność obszarów Natura 2000. W związku z powyższym, prognoza oddziaływania na środowisko nie wymaga uwzględnienia analizy i oceny oddziaływań analizowanego projektu na cele, przedmiot oraz integralność obszarów Natura 2000.

## **2.3. Określenie celów ochrony środowiska ustanowionych na szczeblu międzynarodowym, wspólnotowym i krajowym istotnych z punktu widzenia projektowanego dokumentu oraz sposób ich uwzględnienia**

Cele ochrony środowiska, w tym cele ochrony przyrody, ustanowione na szczeblu międzynarodowym i wspólnotowym znajdują swoje odzwierciedlenie w prawie krajowym i dokumentach powstałych na jego podstawie, określających politykę w zakresie ochrony środowiska. Poniżej określono główne cele obowiązującej polityki ekologicznej Unii Europejskiej oraz krajowe cele szczegółowe wg podstawowych sektorów ochrony środowiska w Polsce wraz ze sposobem ich uwzględnienia w analizowanym dokumencie.

### **2.3.1. Ochrona bioróżnorodności**

Ochrona różnorodności biologicznej jest warunkiem stabilnego funkcjonowania ekosystemów, decyduje o większej ich odporności na niekorzystne czynniki zewnętrzne<sup>5</sup>. Głównym dokumentem w zakresie ochrony

---

<sup>4</sup> mikroinstalacja – instalacja odnawialnego źródła energii o łącznej mocy zainstalowanej elektrycznej nie większej niż 50 kW, przyłączonej do sieci elektroenergetycznej o napięciu znamionowym niższym niż 110 kV albo o mocy osiągalnej cieplnej w skojarzeniu nie większej niż 150 kW, w której łączna moc osiągalnej cieplnej w skojarzeniu nie większej niż 150 kW, w której łączna moc zainstalowana elektryczna jest nie większa niż 50 kW.

<sup>5</sup> Założenie to było podstawą uznania ochrony bioróżnorodności biologicznej za jeden z celów unijnej polityki ochrony środowiska. Jest obecnie jednym z priorytetów głównego nurtu polityki unijnej.

bioróżnorodności biologicznej jest „Strategia zrównoważonego rozwoju UE<sup>6</sup>”. Obecnie Unijna strategia ochrony różnorodności biologicznej na okres do 2020 r., została opracowana w 2011 r. i wyznacza następujące cele:

1. Pełne wdrożenie dyrektywy ptasiej i siedliskowej.
2. Utrzymanie i odbudowa ekosystemów i ich usług.
3. Zwiększenie wkładu rolnictwa i leśnictwa w utrzymanie i wzmocnienie różnorodności biol.
4. Zapewnienie zrównoważonego wykorzystania zasobów rybnych.
5. Zwalczanie inwazyjnych gatunków obcych.
6. Pomoc na rzecz zapobiegania utracie światowej różnorodności biologicznej.

Głównym dokumentem określającym cele polityki środowiskowej państwa w zakresie ochrony bioróżnorodności Polski jest „Program ochrony i zrównoważonego użytkowania różnorodności biologicznej wraz z Planem działań na lata 2014-2020”. Cel nadrzędny stanowi poprawa stanu różnorodności biologicznej i powiązanie jej ochrony z rozwojem społeczno-gospodarczym kraju. Cele strategiczne sformułowano w następujący sposób:

- A. Podniesienie poziomu wiedzy oraz kształtowanie postaw społeczeństwa związanych z włączeniem się do działań na rzecz różnorodności biologicznej.
- B. Włączenie wybranych sektorów gospodarki w działania na rzecz różnorodności biologicznej.
- C. Zachowanie i przywrócenie populacji zagrożonych gatunków i siedlisk.
- D. Efektywne zarządzanie zasobami przyrodniczymi.
- E. Utrzymanie i odbudowa ekosystemów oraz ich usług.
- F. Ograniczenie presji gatunków inwazyjnych i konfliktowych.
- G. Ograniczenie i łagodzenie skutków zmian klimatycznych.
- H. Ochrona różnorodności biologicznej poprzez rozwój współpracy międzynarodowej.

Podstawą unijnej polityki ochrony przyrody są dwa akty prawne: dyrektywa 79/409/EWG w sprawie ochrony dzikich ptaków (tzw. dyrektywa ptasia) oraz dyrektywa 92/43/EWG w sprawie ochrony siedlisk przyrodniczych oraz dzikiej fauny i flory (tzw. dyrektywa siedliskowa), na podstawie których funkcjonuje sieć obszarów Natura 2000.

#### Sposób uwzględnienia w projekcie:

Projekt planu miejscowego nie dotyczy obszarów charakteryzujących się wysokimi walorami przyrodniczymi (w skali regionalnej czy krajowej), w tym obszarów objętych formami ochrony przyrody na podstawie przepisów ustawy z dnia 16 kwietnia 2004 r. o ochronie przyrody oraz nie graniczy z takimi terenami. Ustalenia planistyczne nie naruszają przyjętych kierunków ochrony przyrody oraz środowiska, w tym systemu obszarów Natura 2000.

---

<sup>6</sup> przyjęta w 2001 r. na szczycie przywódców państw Unii w Göteborgu, stanowiąca dokument uzupełniający zaakceptowanej rok wcześniej strategii lizbońskiej. Różnorodność biologiczna jest integralnym elementem wielu dziedzin objętych prawodawstwem unijnym. Cele z nią związane realizują nie tylko uregulowania z zakresu ochrony środowiska, ale także regulacje prawne dotyczące unijnych polityk sektorowych.

### 2.3.2. Ochrona powietrza

Europejskie przepisy są nakierowane na eliminację różnych typów zanieczyszczeń pochodzących z wielu źródeł, zarówno stacjonarnych jak i mobilnych, regulują w szczególności:

1. minimalne normy jakości powietrza oraz zobowiązuje do podejmowania działań zaradczych w przypadku, gdy dochodzi do przekroczenia tych norm,
2. obowiązek monitoringu wybranych substancji zanieczyszczających u źródeł emisji,
3. normy dopuszczalnej emisji dla źródeł mobilnych oraz standardy jakości paliw,
4. wymogi harmonizacji metod pomiaru stężenia zanieczyszczeń i strategii monitoringu jakości powietrza krajów członkowskich,
5. zasady dostępu do informacji o jakości powietrza opinii publicznej i wszystkim zainteresowanym stronom.

„Strategia tematyczna dotycząca zanieczyszczenia powietrza” wskazała na potrzebę uproszczenia prawodawstwa w sprawie jakości powietrza. Takim zabiegiem było scalenie w jeden akt prawny kilku wcześniejszych dyrektyw: Dyrektywę 2008/50/WE w sprawie jakości powietrza i czystszej powietrza dla Europy (tzw. dyrektywa CAFE). Dyrektywa CAFE nie zmienia dotychczasowych dopuszczalnych stężeń zanieczyszczeń, uzupełnia ich wykaz o nową substancję – pył zawieszony PM<sub>2,5</sub>. Normy w zakresie pyłu zawieszonego PM<sub>2,5</sub> mają być wprowadzane w życie w okresie 2010-2020. Celem dyrektywy jest również wzmocnienie przepisów dotyczących wdrażania planów i programów, mających na celu osiągnięcie założonych parametrów jakości powietrza. Wytyczne strategii tematycznej są uwzględniane w krajowych programach ochrony powietrza.

#### Sposób uwzględnienia w projekcie:

Projekt planu miejscowego nie zawiera zasad zagospodarowania przestrzennego, które stanowiłyby zagrożenie dla jakości powietrza atmosferycznego (nie przewiduje się możliwości realizacji obiektów stanowiących znaczące emitory zanieczyszczeń). Ustalenia szczegółowe uwzględniają konieczność stosowania rozwiązań technicznych, technologicznych i organizacyjnych zapewniających zachowanie standardów jakości środowiska określonych w przepisach odrębnych.

### 2.3.3. Przeciwdziałanie i łagodzenie zmian klimatu

Przeciwdziałanie zmianom klimatu stało się jednym z najważniejszych celów europejskiej polityki ekologicznej. Zgodnie z zasadą przestrogi – fundamentem europejskiej polityki ekologicznej – za celowe uznano ograniczenie emisji gazów szklarniowych, tak by potencjalny wzrost temperatury w skali globalnej nie przekroczył 2°C. Program działań zakłada ustabilizowanie koncentracji gazów szklarniowych w atmosferze, co wymagać będzie redukcji emisji CO<sub>2</sub> o 70% w perspektywie długoterminowej. Najważniejszym instrumentem realizacji celów unijnej polityki klimatycznej jest przyjęty w 2008 r. tzw. pakiet klimatyczno-energetyczny określany potocznie jako „3 razy 20”, który zakłada, że do 2020 r. Unia Europejska powinna:

- racjonalnie wykorzystywać energię, tak aby zmniejszyć łączne zużycie energii pierwotnej o 20% w porównaniu z prognozami na 2020 r.,
- zwiększyć udział energii ze źródeł odnawialnych do 20% całkowitego zużycia energii finalnej,
- zmniejszyć emisję gazów cieplarnianych o co najmniej 20% z porównaniem z 1990 r.

Główne dokumenty unijne tj. Biała Księga – Adaptacja do zmian klimatu: europejskie ramy działania (COM Biała Księga 2009), Strategia UE w zakresie przystosowania się do zmian klimatu (COM 0216 final,



2016), Porozumienie paryskie (Porozumienie paryskie – Ramowa konwencja Narodów Zjednoczonych w sprawie zmian klimatu, 2016) mają swoje odzwierciedlenie w polityce krajowej tj. strategiach i działaniach wdrażających, z czego do głównych należą: Strategiczny plan adaptacji dla sektorów i obszarów wrażliwych na zmiany klimatu do 2020 r. z perspektywą do 2030 r. (SPA, 2013), w której wskazano cele i kierunki działań adaptacyjnych dla najbardziej wrażliwych sektorów: gospodarka wodna, rolnictwo, leśnictwo, różnorodność biologiczna i obszary chronione, zdrowie, energetyka, budownictwo oraz transport. Wskazano w nim znaczenie miast w procesach adaptacyjnych ze względu na ich wrażliwość na zmiany klimatyczne. Krajowa Polityka Miejska do 2023 r. (2015) obliguje samorządy gminne do uwzględniania w swoich działaniach na rzecz ochrony środowiska naturalnego długofalowych korelacji przyrodniczych oraz idei błękitno-zielonej infrastruktury.

#### Sposób uwzględnienia w projekcie:

Projekt planu miejscowego nie ustala zasad zagospodarowania przestrzennego, umożliwiających lokalizację obiektów, których działalność w sposób stały i długoterminowy mogłaby wpłynąć negatywnie zmiany klimatu; zawiera ustalenia szczegółowe dotyczące gospodarki lokalnej.

#### 2.3.4. Ochrona wód i przeciwdziałanie skutkom suszy

Ochrona wód to jeden z najlepiej rozwiniętych działań unijnej polityki ochrony środowiska. Obecnie głównym instrumentem unijnej polityki w tej dziedzinie jest przyjęta w 2000 r. tzw. „Ramowa dyrektywa wodna (RDW<sup>7</sup>)”. Główne cele europejskiej polityki wodnej:

1. ochrona i poprawa warunków, a gdy to niemożliwe, utrzymanie obecnego stanu ekosystemów wodnych, a także lądowych i podmokłych bezpośrednio uzależnionych od ekosystemów wodnych,
2. propagowanie zrównoważonego korzystania z wody opartego na długoterminowej ochronie zasobów wodnych,
3. podejmowane przedsięwzięć mających na celu poprawę stanu czystości środowiska wodnego; przedsięwzięcia te powinny prowadzić do ograniczenia emisji i zrzutów substancji szczególnie niebezpiecznych, a w dalszej perspektywie do eliminowania tego typu działalności,
4. stopniowe ograniczenie zanieczyszczenia wód podziemnych i zapobieganie ich degradacji,
5. dążenie do zmniejszenia skutków powodzi i suszy.

Cele środowiskowe dla wód powierzchniowych oraz obszarów chronionych ustalono na mocy art. 4 Ramowej dyrektywy wodnej (RDW). Za cele środowiskowe przyjęto wartości graniczne odpowiadające dobremu stanowi wód, podane w *Rozporządzeniu Ministra Gospodarki Morskiej i Żeglugi Śródlądowej z dnia 11 października 2019 r. w sprawie klasyfikacji stanu ekologicznego, potencjału ekologicznego i stanu chemicznego oraz sposobu klasyfikacji stanu jednolitych części wód powierzchniowych*, a także środowiskowych norm jakości dla substancji priorytetowych.

---

<sup>7</sup> Kieruje się ona ekologicznym podejściem do oceny stanu wód i planowania gospodarki wodnej. Traktuje wody w szczególności jako czynnik tworzący siedliska, których stan zależy od działań podejmowanych na obszarze całej zlewni.

#### Sposób uwzględnienia w projekcie:

Projekt planu miejscowego nie dotyczy obszarów, których sposób zagospodarowania stanowiłby zagrożenie dla stanu i jakości wód powierzchniowych i podziemnych. Obszar objęty oceną, zgodnie z danymi Systemu Osłony Kraju oraz analizą ekofizjograficzną, jest zlokalizowany poza obszarami szczególnego zagrożenia powodzią oraz poza obszarami zagrożonymi zalaniem i podtopieniami. Obszar objęty projektem nie dotyczy zdiagnozowanych obszarów zagrożenia suszą.

Analizę celów środowiskowych wskazanych dla poszczególnych jednostek objętych ochroną na podstawie przepisów *ustawy z dnia 20 lipca 2017 r. Prawo wodne* - zawiera punkt 3.5 niniejszej prognozy dotyczący Analiz stanu środowiska – stosunki wodne.

### 2.3.5. Gospodarka odpadami

Gospodarka odpadami ma dziś bardzo rozbudowany dział prawa unijnego. Oprócz ogólnych zasad postępowania z odpadami obejmuje on wymogi dotyczące metod i urządzeń usuwania odpadów (np. spalania, składowania) oraz uregulowania związane z zagospodarowaniem różnych rodzajów odpadów. Pierwsza dyrektywa ramowa w sprawie odpadów to dyrektywa 75/442/EWG z dnia 15 lipca 1975 r. Przez ponad 30 lat był to najważniejszy akt prawny w tej dziedzinie. Ostatecznie został zastąpiony dyrektywą ramową z 2008 r. Ogólne wymagania w stosunku do gospodarki odpadami nie uległy jednak istotnym zmianom. Dyrektywa wprowadziła jednolite definicje pojęć oraz zobowiązała państwa członkowskie do opracowywania programów gospodarki odpadami. Przede wszystkim ustanowiła hierarchię zasad postępowania z odpadami, wskazując na pierwszym miejscu konieczność zapobiegania powstawaniu odpadów, następnie ich powtórne wykorzystanie, dalej recykling materiałowy, wykorzystanie odpadów jako źródła energii (w procesie spalania), dopiero w ostateczności dopuszczone powinno być ich unieszkodliwianie przez spalanie bez odzysku energii lub deponowanie na składowiskach odpadów. Na poziomie krajowym wytyczne dla gospodarki odpadami są określone w planach wojewódzkich. W wojewódzkie łódzkie obowiązuje Plan gospodarki odpadami dla województwa łódzkiego na lata 2016-2022 z uwzględnieniem lat 2023-2028.

#### Sposób uwzględnienia w projekcie:

Obszar objęty projektem planu nie obejmuje obszarów i obiektów systemu gospodarki odpadami natomiast jego ustalenia nie naruszają przyjętych kierunków rozwoju systemów infrastruktury technicznej w zakresie gospodarki odpadami, w tym wytycznych regionalnych. Realizacja ustaleń projektu nie przyczyni się do konieczności rozbudowy systemu gospodarki odpadami.

### 2.4. Powiązania z innymi dokumentami

Miejscowy plan zagospodarowania przestrzennego, stanowiący akt prawa miejscowego w zakresie zagospodarowania przestrzennego, jest dokumentem powiązany z dokumentami planistycznymi wyższych szczebli samorządu terytorialnego. Wytyczne do planowania miejscowego stanowią:

- na poziomie regionalnym (województwa) – Plan zagospodarowania przestrzennego województwa,
- na poziomie lokalnym - obowiązujący dokument Studium uwarunkowań i kierunków zagospodarowania przestrzennego gminy oraz wydane decyzje o środowiskowych uwarunkowaniach i inne decyzje określające warunki korzystania ze środowiska, jeżeli zostały wydajane w obszarze podlegającym ocenie.

#### 2.4.1. Plan zagospodarowania przestrzennego województwa łódzkiego

Plan zagospodarowania przestrzennego województwa łódzkiego został przyjęty wraz z planem zagospodarowania przestrzennego miejskiego obszaru funkcjonalnego Łodzi *uchwałą nr LV/679/18 Sejmiku Województwa Łódzkiego z dnia 28 sierpnia 2018 r.* Plan określa 9 stref działań, dla których wyznacza cele szczegółowe oraz kierunki rozwoju przestrzennego. Wizja rozwoju województwa 2030+ została sformułowana w następujący sposób: region spójny terytorialnie i wizerunkowo, kreatywny i konkurencyjny w skali kraju i Europy, wyróżniający się atrakcyjnością inwestycyjną i wysoką jakością życia.

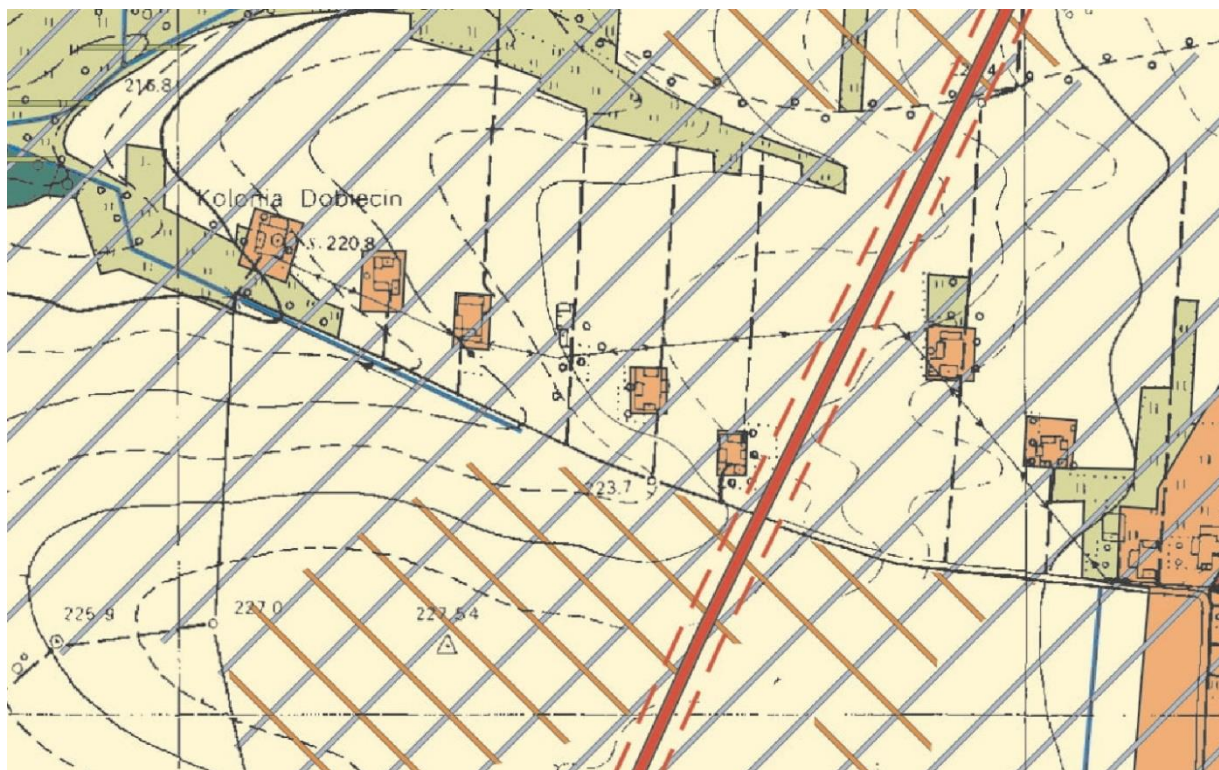
##### ***Inwestycje celu publicznego o znaczeniu ponadlokalnym***

Obszar objęty oceną nie dotyczy terenów, na których zostały wyznaczone do realizacji inwestycje celu publicznego o znaczeniu krajowym oraz inwestycje celu publicznego o znaczeniu ponadlokalnym, ustalone w dokumentach przyjętych przez Sejm Rzeczypospolitej Polskiej, Radę Ministrów, właściwego ministra lub sejmik województwa, zgodnie z ich właściwością - uwzględnione w obowiązującym *Planie zagospodarowania przestrzennego województwa łódzkiego, przyjętym uchwałą nr LV/679/18 Sejmiku Województwa Łódzkiego z dnia 28 sierpnia 2018 r.*

#### 2.4.2. Polityka przestrzenna i planistyczna gminy

##### ***Studium uwarunkowań i kierunków zagospodarowania przestrzennego gminy***

Obowiązujące Studium uwarunkowań i kierunków zagospodarowania przestrzennego gminy Bełchatów, zostało przyjęte *uchwałą nr XXXVIII/366/2017 Rady Gminy Bełchatów z dnia 14 września 2017 r.*



### LEGENDA

	DROGI GMINNE
	LINIE ELEKTROENERGETYCZNE WN 220 kV WRAZ ZE STREFAMI OCHRONNYMI
	TERENY ZMELIOROWANE
	GLEBY O WYŻSZYCH KLASACH BONITACYJNYCH (I-III)

POLITYKA FUNKCJONALNO-PRZESTRZENNA		
Oznaczenie obszaru	Funkcja podstawowa	Funkcja towarzysząca lub uzupełniająca
	1. Tereny zabudowy zagrodowej	1. Tereny zabudowy mieszkaniowej jednorodzinnej 2. Tereny zabudowy usługowej
	1. Tereny rolne	
	1. Tereny trwałych użytków zielonych i zadrzewień	
	1. Tereny leśne	
	1. Tereny wód powierzchniowych	

**Ryc. 1. Wyrys ze Studium uwarunkowań i kierunków zagospodarowania przestrzennego gminy Bełchatów**  
 Źródło: projekt miejscowego planu zagospodarowania przestrzennego dla części miejscowości Dobiec-Kolonia

Tereny objęte projektem planu miejscowego są położone w obszarze o funkcji podstawowej: tereny zabudowy zagrodowej, tereny rolne, tereny trwałych użytków zielonych i zadrzewień. Funkcja towarzysząca lub uzupełniająca dopuszcza tereny zabudowy mieszkaniowej jednorodzinnej o raz zabudowy usługowej.

#### Ustalenia Studium w obszarze opracowania:

*Podstawą osiągnięcia celów polityki przestrzennej i określenia kierunków rozwoju przestrzennego jest wykorzystanie uwarunkowań wynikających ze środowiska przyrodniczego i kulturowego, położenia i powiązań zewnętrznych gminy, dotychczasowego zainwestowania i zagospodarowania gminy.*

#### Założenia polityki przestrzennej gminy Bełchatów:

- rozwój przestrzenny i funkcjonalny układu osadniczego zgodnie z przeznaczeniem terenów określonym na załączniku graficznym,
- realizacja terenów produkcyjno-usługowych, produkcyjnych, składów i magazynów, w tym obszary rozmieszczenia obiektów handlowych o powierzchni sprzedaży powyżej 200 m<sup>2</sup> zlokalizowanych wzdłuż projektowanej północnej obwodnicy miasta Bełchatów oraz w bezpośrednim sąsiedztwie miasta w miejscowościach: Zdieszulice Górne, Dobrzelów, Ławy, Ludwików,
- budowę zakładów zagospodarowania odpadów komunalnych, wyposażonych w infrastrukturę odzysku, recyklingu i unieszkodliwiania odpadów w ramach składowiska odpadów w Woli Kruszyńskiej,
- wzrost zainteresowania społeczeństwa poza lokalnego nabywaniem działek rekreacyjnych w rejonach atrakcyjnych krajobrazowo, planowanych do zagospodarowania turystyczno-rekreacyjnego,
- rozwój intensywnego rolnictwa na obszarach o korzystnych warunkach naturalnych, wprowadzenie nowych technologii w produkcji roślinnej i zwierzęcej,
- inwestycje podkreślające indywidualność i promujące gminę, świadczące o gospodarce opierającej się na zasadach zrównoważonego rozwoju.

*Charakter gminy oraz zakładane zamierzenia inwestycyjne wiążą się z koniecznością poszerzenia terenów przeznaczonych pod zabudowę, eksploatację powierzchniową lub elementy infrastrukturalne. Ryzyko nieodwracalnego zniekształcenia krajobrazu i zaburzenia równowagi funkcjonujących na terenie gminy i w sąsiedztwie ekosystemów wymusza równoległe z postępowaniem urbanizacji działania mające na celu zniwelowanie oddziaływania na środowisko oraz poprawę stanu środowiska przyrodniczego. Jako główne działania w tym kierunku zakłada się:*

- redukcję emisji zanieczyszczeń,
- stopniowa rekultywacja terenów zdegradowanych oraz poszerzenie powierzchni kompleksów leśnych przez stopniowe zalesianie gruntów nieużytkowanych rolniczo,
- wyłączenie z zabudowy terenów otwartych o najwyższych walorach środowiska przyrodniczego, które tworzą strefę systemu ekologicznego gminy i pozostawienie ich w dotychczasowym zagospodarowaniu.

*Charakterystyka przeznaczenia terenów w ramach poszczególnych jednostek:*

<b>Podstawowe przeznaczenie terenu – funkcja wiodąca</b>	<b>Funkcja uzupełniająca</b>	<b>Wytyczne i zalecenia</b>
<i>Tereny zabudowy zagrodowej</i>	<ul style="list-style-type: none"> <li>- Tereny zabudowy mieszkaniowej jednorodzinnej</li> <li>- Tereny zabudowy usługowej</li> </ul>	<ul style="list-style-type: none"> <li>- należy dążyć do uzupełnienia istniejącej struktury poprzez wypełnianie luk w pasmach zabudowy, porządkowania przestrzeni oraz tworzenia lokalnych wnętrz urbanistycznych,</li> <li>-przystosowanie istniejącego zagospodarowania do nowych warunków, z uwzględnieniem modernizacji, rozbudowy i przebudowy budynków,</li> <li>- nowa zabudowa stanowić ma uzupełnienie istniejącej zabudowy i nawiązanie do jej charakteru,</li> <li>-budynki o różnych funkcjach powinny tworzyć jednolity zespół spójny z zabudową terenów sąsiednich,</li> <li>-możliwość lokalizacji zakładów przetwórstwa rolnego z ograniczeniem uciążliwości do granic własności terenu,</li> <li>-zakłada się możliwość lokalizacji urzędzeń, obiektów infrastruktury technicznej związanych z zaopatrzeniem w wodę, energię elektryczną i ciepło, gospodarką ściekową oraz telekomunikacyjną;</li> </ul>
<i>Tereny rolne</i>		<ul style="list-style-type: none"> <li>- podstawowym przeznaczeniem terenu są uprawy rolne,</li> <li>-za uzupełnienie wiodącej funkcji uznaje się tąki, zadrzewienia, zakrzewienia i tereny trwałych użytków zielonych,</li> <li>-ogranicza się do minimum przeznaczenie gleb chronionych na cele nierolnicze,</li> <li>-dopuszcza się lokalizację budynków gospodarczych związanych z rolnictwem,</li> <li>-zakłada się możliwość lokalizacji urzędzeń, obiektów i infrastruktury technicznej związanych z zaopatrzeniem w wodę, energię elektryczną i ciepło, gospodarką ściekową</li> </ul>

		<p>oraz telekomunikacyjną,</p> <p>- zachowanie rozproszonej zabudowy zagrodowej z możliwością budowy, rozbudowy, przebudowy i nadbudowy budynków w ramach istniejącego siedliska,</p> <p>- dopuszcza się zalesienie nie wyznaczonych na rysunku studium terenów rolnych na których zakończono użytkowanie rolnicze;</p>
<p><i>Tereny trwałych użytków zielonych</i></p>		<p>-utrzymanie obecnego zagospodarowania w postaci łąk i pastwisk jako naturalnych terenów zielonych oraz lokalnych korytarzy ekologicznych,</p> <p>-zwiększenie zasobów wodnych poprzez budowę zbiorników małej retencji,</p> <p>-ochrona dolin rzecznych oraz ostoi fauny i flory przez tworzenie miejscowych zadrzewień, w jak największym stopniu utrzymywanie naturalnych skupisk roślinności wysokiej oraz jak najmniejszej urbanizacji,</p> <p>-dopuszcza się rolnicze wykorzystanie terenów oraz miejscowe udostępnianie dla funkcji turystycznej,</p> <p>-zakłada się możliwość lokalizacji urządzeń obiektów i infrastruktury technicznej związanych z zaopatrzeniem w wodę, energię elektryczną i ciepło, gospodarką ściekową oraz telekomunikacyjną,</p> <p>-zachowanie rozporoszonej zabudowy zagrodowej z możliwością budowy, rozbudowy, przebudowy i nadbudowy budynków w ramach istniejącego siedliska,</p> <p>-zakaz lokalizacji przegród przestrzennych w poprzek dolin za wyjątkiem budowli służących gospodarce wodnej;</p>

### **Miejscowe plany zagospodarowania przestrzennego**

Na terenie objętym projektem miejscowego planu nie ma obecnie obowiązującego planu miejscowego.

#### **2.4.3. Decyzje o środowiskowych uwarunkowaniach i inne decyzje określające warunki korzystania ze środowiska, istotne z punktu widzenia analizowanego dokumentu**

Obszar objęty ocenianym projektem miejscowego planu zagospodarowania przestrzennego nie dotyczy terenów, dla których wydano decyzję o środowiskowych uwarunkowaniach lub inną decyzję określającą warunki korzystania ze środowiska, istotną z punktu widzenia analizowanego dokumentu.

### **3. ANALIZA I OCENA STANU ŚRODOWISKA OBSZARU OBJĘTEGO USTALENIAMI PROJEKTU DOKUMENTU PLANISTYCZNEGO**

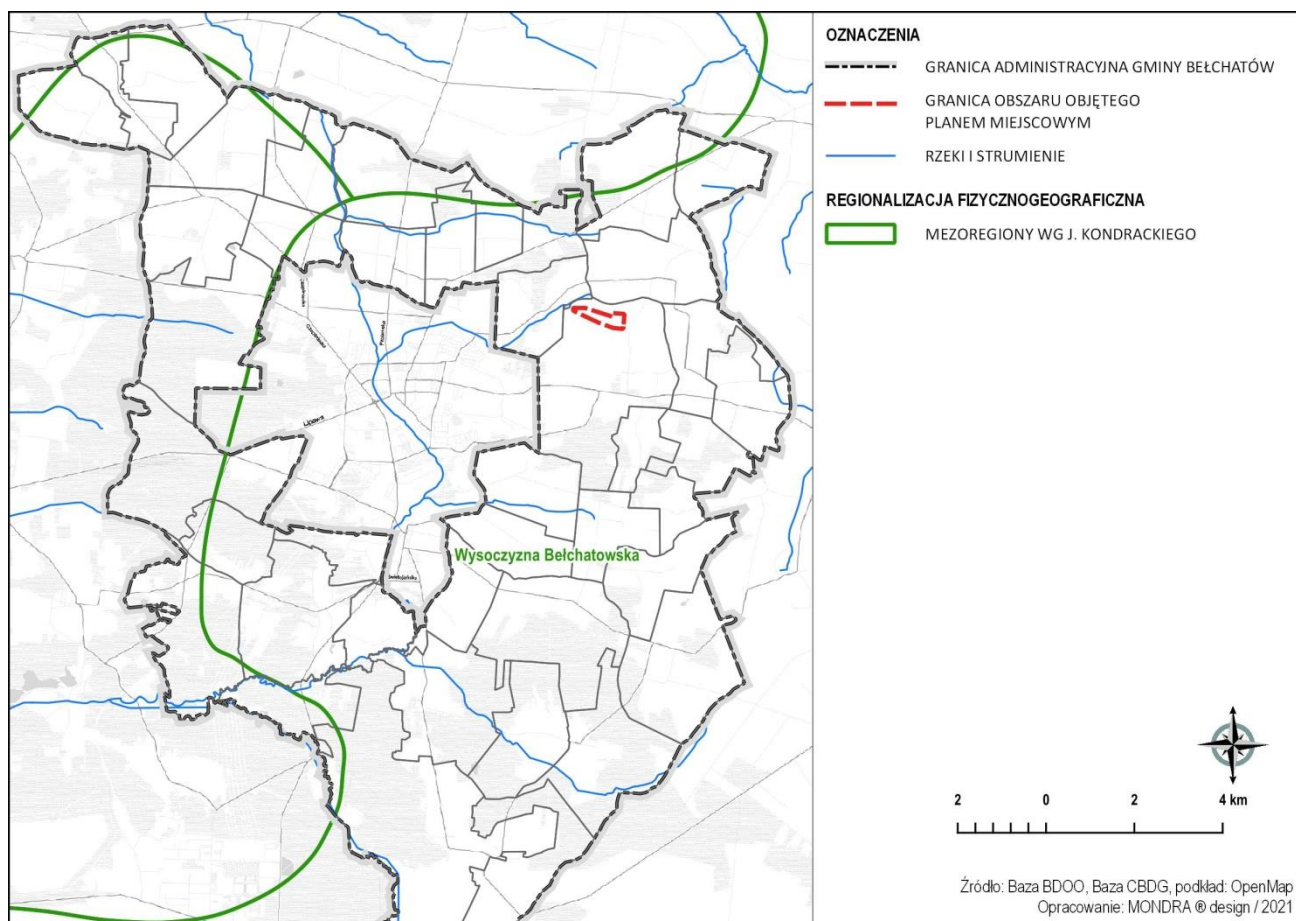
#### **3.1. Położenie geograficzne oraz użytkowanie i zagospodarowanie terenów**

Gmina Bełchatów położona jest w południowo-zachodniej części województwa łódzkiego, w powiecie bełchatowskim. Jest jedną z dziewięciu jednostek samorządowych wchodzących w skład powiatu.

Teren opracowania obejmuje obszar o powierzchni ok. 26,04 ha. Obszar objęty planem znajduje się w północno-wschodniej części gminy. Znajdują się tu tereny zabudowy zagrodowej a także użytki rolne.

Według podziału fizyczno–geograficznego wprowadzonego przez J. Kondradzkiego, omawiany teren położony jest na styku dwóch mezoregionów: Wysoczyzny Bełchatowskiej, która należy do makroregionu Wzniesień Południowo mazowieckich oraz Kotliny Szczercowskiej, należącej do makroregionu Nizina Południowo wielkopolska. Wymienione makroregiony wchodzą w skład pod prowincji Niziny Środkowopolskiej będącej częścią prowincji Niż Środkowoeuropejski.

Wysoczyzna Bełchatowska to kraina geograficzna w południowej części Niziny Mazowieckiej, na obszarze Wzniesień Południowo mazowieckich. Na północy graniczy z Wzniesieniami Łódzkimi, na zachodzie z Wysoczyzną Łaską, oraz Kotliną Szczercowską, a na wschodzie z Równiną Piotrkowską. Krajobraz wysoczyzny stanowi falista równina z ciągiem ostańcowych wzgórz morenowych, powstałych w czasie Stadiu Warty. Najwyższe wzniesienie znajduje się w okolicach Tuszyńna i osiąga wysokość 289 m n.p.m.



**Ryc. 2. Położenie geograficzne ogólnego obszaru objętego projektem planu miejscowego**

Źródło: opracowanie własne na podstawie państwowych baz danych przestrzennych.

Ukształtowanie terenu nie wykazuje zagrożenia występowania osuwisk. Warunki ukształtowania powierzchni terenu i rzeźby terenu dla potrzeb zabudowy są na ogół korzystne. Obszar opracowania jest nachylony w kierunku południowo-zachodnim a wysokości terenu wahają się od 212,5 do 206,5 m. n.p.m.

### ***Udokumentowane złoża kopalin***

Na omawianym obszarze brak jest udokumentowanych złóż surowców mineralnych (Centralna Baza Geologiczna Państwowego Instytutu Geologicznego)

## **3.2. Klimat i powietrze atmosferyczne**

### ***Warunki klimatyczne***

Według regionalizacji klimatycznej dokonanej przez W. Okołowicza i D. Martyn teren gminy znajduje się na obszarze regionu łódzkiego, który charakteryzuje się pośrednim wpływem oceanizmu i kontynentalizmu.

Nad jego obszar mogą swobodnie nadpływać masy różnego rodzaju: od powietrza polarnego przez powietrze arktyczne po zwrotnikowe. Ogólnie można przyjąć, że w ciągu około 45% dni pogodę kształtują masy powietrza polarno-morskiego. W ciągu około 38% dni panują masy powietrza polarno-kontynentalnego, a przez 10% dni masy powietrza arktycznego – najczęściej wiosną. Masy powietrza zwrotnikowego występują bardzo rzadko i przynoszą niezwykle w danej porze roku okresy ciepła – najczęściej jesienią. Taka różnorodność mas powietrza powoduje dużą zmienność pogody w przebiegu dobowym i rocznym, a szczególnie wiosną i zimą.

Warunki termiczne - średnie roczne temperatury wynosiły 9,3°C. Najniższe temperatury absolutne notowano w analizowanym okresie najczęściej w lutym, a najwyższe w lipcu.

Elementem wywierającym duży wpływ na warunki termiczne jest zachmurzenie. Największe średnie miesięczne zachmurzenie występuje najczęściej w listopadzie i grudniu, a najmniejsze we wrześniu.

Sumy opadów są uzależnione od rzeźby podłoża, wzniesienia nad poziomem morza oraz odległości od dużych zbiorników wodnych. Średnia suma opadów wynosi dla stacji w Rogowcu 609,4 mm. W roku 2008 najmniej opadów było w grudniu, a najwięcej w sierpniu, styczniu i maju. (562 mm z objawami niedoboru w miesiącach lipiec-wrzesień).

Na analizowanym terenie przeważają wiatry z sektorów zachodnich (47,4%) o niskich prędkościach. Najmniejszy udział wykazują wiatry z kierunków: północnego i północno - wschodniego.

Układ poszczególnych elementów klimatycznych ulega zróżnicowaniu w zależności od wyniesienia, ukształtowania, pokrycia terenu czy też zalegania wód gruntowych. Najwyraźniejsze różnice pojawiają się między terenami dolinnymi, a otwartymi terenami wysoczyznowymi.

Ogólne cechy przedstawionego wyżej klimatu Bełchatowa ulegają zróżnicowaniu na tzw. topoklimaty:

1) topoklimat zboczy wysoczyzny morenowej – zbocza wysoczyzny charakteryzują się najkorzystniejszymi warunkami klimatycznymi; dobowe amplitudy temperatury powietrza są bardzo małe, wietrzność jest duża, nie występują uciążliwe upały i radiacyjne przymrozki; najkorzystniejsze są stoki dobrze usłonecznione o słabej wentylacji.

2) topoklimat terenów wysoczyzny – tereny w przewadze użytkowane rolniczo, cechują się korzystnymi warunkami termicznymi i przeciętnymi solarnymi; na obszarach o zróżnicowanej powierzchni biologicznie czynnej występują nocą turbulencje; występowanie i utrzymywanie inwersji temperatury powietrza jest ograniczone.

3) topoklimat form dolinnych – cechuje się mało korzystnymi warunkami termicznymi, przeciętnymi solarnymi; poziom wód gruntowych jest wysoki, powierzchnia parowania i wilgotność powietrza są duże (tereny podmokłe); charakterystycznym zjawiskiem dla dolin jest występowanie nocnych inwersji tempera-



tury, charakteryzujących się wzrostem temperatury wraz z wysokością (na skutek wypromieniowania ciepła i grawitacyjnego spływu chłodnego powietrza z wyniesionych miejsc); tworzą się zastoiska zimnego powietrza; utrudnienie dla grawitacyjnego spływu zimnego powietrza wzdłuż doliny stanowi niewłaściwe zagospodarowanie terenu stanowiące przegrody przecinające doliny i obniżenia (m.in. nasypy drogowe i pod tory kolejowe, zabudowa miejska); stagnacja zimnego powietrza powoduje częściej niż na pozostałych terenach występowanie przymrozków i mgieł radiacyjnych; w dzień doliny znacznie się nagrzewają powodując duże dobowe amplitudy temperatur; ze względów klimatycznych doliny rzek i cieków powinny pozostawać wolne od zabudowy.

4) topoklimat obszarów zalesionych – zwarta powierzchnia leśna powoduje spadek prędkości wiatru, usłonecznienia, wzrost ilości opadów (wzmoczona konwekcja) i wilgotności powietrza oraz zmniejszenie dobowych amplitud temperatury i wilgotności powietrza w stosunku do terenów otaczających.

Znaczna część terenu planu i obszarów sąsiednich jest zabudowana a w obrębie zwartej zabudowy, na skutek wyzwalania sztucznego ciepła do atmosfery występują wyższe temperatury minimalne powietrza, mniejsza liczba dni z przymrozkiem niż na terenach otwartych; kierunki i prędkości wiatru są zmodyfikowane przez układ zabudowy, w ciągu dnia nad miastem częściej tworzą się chmury i opady (na skutek konwekcji), wilgotność jest mniejsza (wzmoczenie parowania, spływ wody opadowej po sztucznych powierzchniach).

#### ***Klimat akustyczny***

Decydujący wpływ na klimat akustyczny środowiska gminy Bełchatów ma hałas komunikacyjny, emitowany przez środki transportu drogowego, głównie wzdłuż dróg publicznym oraz w mniejszym stopniu hałas przemysłowy. W obszarze opracowania ma znaczenie jedynie hałas komunikacyjny, związany z natężeniem ruchu na drodze gminnej, nie przekraczający jednak poziomów normatywnych. W obszarze objętym projektem znajduje się zabudowa o funkcji zagrodowej, wymagająca ochrony akustycznej zgodnie z przepisami odrębnymi. Nie znajdują się tu obiekty będące emitorem hałasu do środowiska a tereny mieszkaniowe nie są narażone na ponadnormatywny hałas emitowany z otoczenia.

#### ***Pola elektromagnetyczne***

W środowisku występują powszechnie naturalne i sztuczne pola elektromagnetyczne, z czego źródeł sztucznych należą układy wytwarzania, przesyłania i rozdziału energii elektrycznej (stacje transformatorowe, linie energetyczne), stacje radiokomunikacyjne, a także różne odbiorniki energii elektrycznej. W odniesieniu zagadnień zagospodarowania przestrzennego, w tym ochrony środowiska i zdrowia ludzi duże znaczenie mają linie energetyczne wysokich napięć. Ich oddziaływanie na środowisko powoduje określone skutki gospodarczo-przestrzenne w zakresie lokalizacji obiektów i urządzeń, zwłaszcza mieszkalnych, a także przebywania ludzi i zwierząt. Przez obszar projektu zmiany planu miejscowego przechodzi linia elektroenergetyczna najwyższego napięcia 220kV. Projekt zmiany planu miejscowego ustala zakaz lokalizacji pomieszczeń przeznaczonych na pobyt ludzi w strefie ochronnej od linii elektroenergetycznych wynoszącej 25 m od osi linii.

### **3.3. Stosunki wodne**

#### **3.3.1. Wody powierzchniowe**

Sieć hydrograficzna obszaru gminy należy do dwóch systemów rzecznych, które rozdziela znajdująca się na wschodzie strefa wododziałowa I rzędu rozgraniczająca zlewnie Wisły i Odry, a w skali regionalnej Pilicy i Warty.

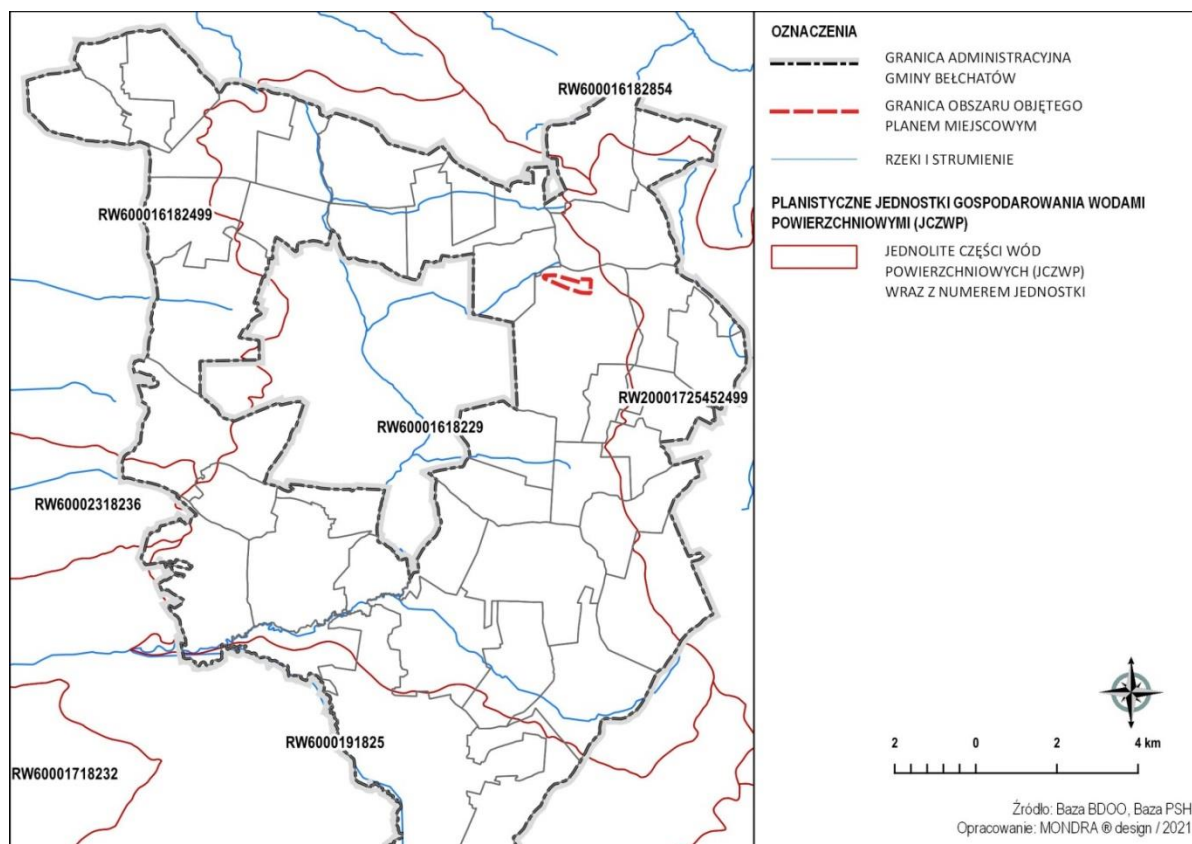
Głównym ciekim powierzchniowym w rejonie obszaru Dobrzelowa jest rzeka Rakówka, prawobrzeżny dopływ Widawki, której źródłowy odcinek znajduje się w północnej części gminy Bełchatów, w rejonie miejscowości Apolinów i Kałduny. Rakówka płynie z północy na południe. W rejonie opracowania znajduje się niewielki zbiornik, towarzyszący terenom rolnym.

Obszar objęty planem miejscowym nie dotyczy terenów wód powierzchniowych oraz nie jest położony w ich bliskim sąsiedztwie.

### 3.3.2. Jednolite części wód powierzchniowych

Obszar opracowania znajduje się w obrębie jednolitej części wód powierzchniowych o kodzie PLRW60001618229 Rakówka. Wody te znajdują się w regionie wodnym Warty, na obszarze dorzecza Odry. Są to silnie zmienione części wód, których stan oceniony jest jako zły. Wody te znajdują się w wykazie obszarów przeznaczonych do ochrony siedlisk lub gatunków, dla których utrzymanie lub poprawa stanu wód jest ważnym czynnikiem w ich ochronie na obszarze dorzecza Odry.

Celem środowiskowym dla JCWP PLRW60001618229 Rakówka jest osiągnięcie dobrego potencjału ekologicznego i dobrego stanu chemicznego. Jest zagrożona nieosiągnięciem celów środowiskowych, jednak zastosowano odstępstwo od ich osiągnięcia. Ze względu na brak możliwości technicznych termin osiągnięcia stanu dobrego przesunięto do 2021 r. W zlewni JCWP nie zidentyfikowano presji mogącej być przyczyną występujących przekroczeń wskaźników jakości. Konieczne jest dokonanie szczegółowego rozpoznania przyczyn w celu prawidłowego zaplanowania działań naprawczych.



**Ryc. 3. Zasięg jednolitych części wód powierzchniowych w odniesieniu do granic administracyjnych gminy i lokalizacji obszaru objętego projektem planu miejscowego**

Źródło: opracowanie własne na podstawie państwowych baz danych przestrzennych.

Rozpoznanie przyczyn nieosiągnięcia dobrego stanu zapewni realizacja działań na poziomie krajowym: utworzenie krajowej bazy danych o zmianach hydro morfologicznych, przeprowadzenie pogłębionej analizy presji pod kątem zmian hydro morfologicznych, opracowanie dobrych praktyk w zakresie robót hydrotechnicznych i prac utrzymaniowych wraz z ustaleniem zasad ich wdrażania oraz opracowanie krajowego programu renaturalizacji wód powierzchniowych

Cele środowiskowe dla jednolitych części wód ustalone zostały w Rozporządzeniu Rady Ministrów z dnia 18 października 2016 r. w sprawie Planu gospodarowania wodami na obszarze dorzecza Odry. Plany gospodarowania wodami na obszarach dorzeczy są narzędziem polityki wodnej w Polsce a ich opracowanie wynika z ustaleń Ramowej Dyrektywy Wodnej. Stanowią podstawę podejmowania decyzji mających wpływ na stan zasobów wodnych oraz określają zasady gospodarowania wodami w trakcie 6-letniego cyklu planistycznego. Cele środowiskowe dla części wód zostały oparte głównie na wartościach granicznych poszczególnych wskaźników fizyko-chemicznych, biologicznych i hydromorfologicznych określających stan ekologiczny wód powierzchniowych oraz wskaźników chemicznych świadczących o stanie chemicznym wody, odpowiadających warunkom osiągnięcia przez te wody dobrego stanu, z uwzględnieniem kategorii wód, według rozporządzenia w sprawie sposobu klasyfikacji stanu jednolitych części wód powierzchniowych.

### **3.3.3. Zasoby wód podziemnych**

Na terenie gminy występują trzy piętra wodonośne: czwartorzędowe, trzeciorzędowe (obecnie paleogen i neogen) i kredowe, przy czym gospodarczo wykorzystywane są tylko dwa, ponieważ trzeciorzędowe piętro charakteryzuje się małą zasobnością i nie ma praktycznie znaczenia użytkowego (na terenie gminy Bełchatów nie jest ujęte żadnym otworem studziennym).

Kredowy poziom wodonośny - związany jest z występowaniem spękanych osadów węglanowych kredy górnej (wapieni, margli, opok) i stanowi zbiornik wód wgłębnych występujących głównie w strefie spękań szczelinowych (wody szczelinowo-krasowe). Miąższość warstwy wodonośnej poziomu kredowego przy przyjętej podstawie na głębokości 200 m.p.p.t. wynosi średnio 100 -120 m. Wydajność poszczególnych ujęć od 30 m<sup>3</sup>/h do 200 m<sup>3</sup>/h. Wody poziomu górnokredowego prowadzone są pod ciśnieniem do 600 KPa i stabilizują się na głębokości 0-10 m.p.p.t. Wody kredowego poziomu charakteryzują się wysoką jakością i zaliczone są do kl. Ib.

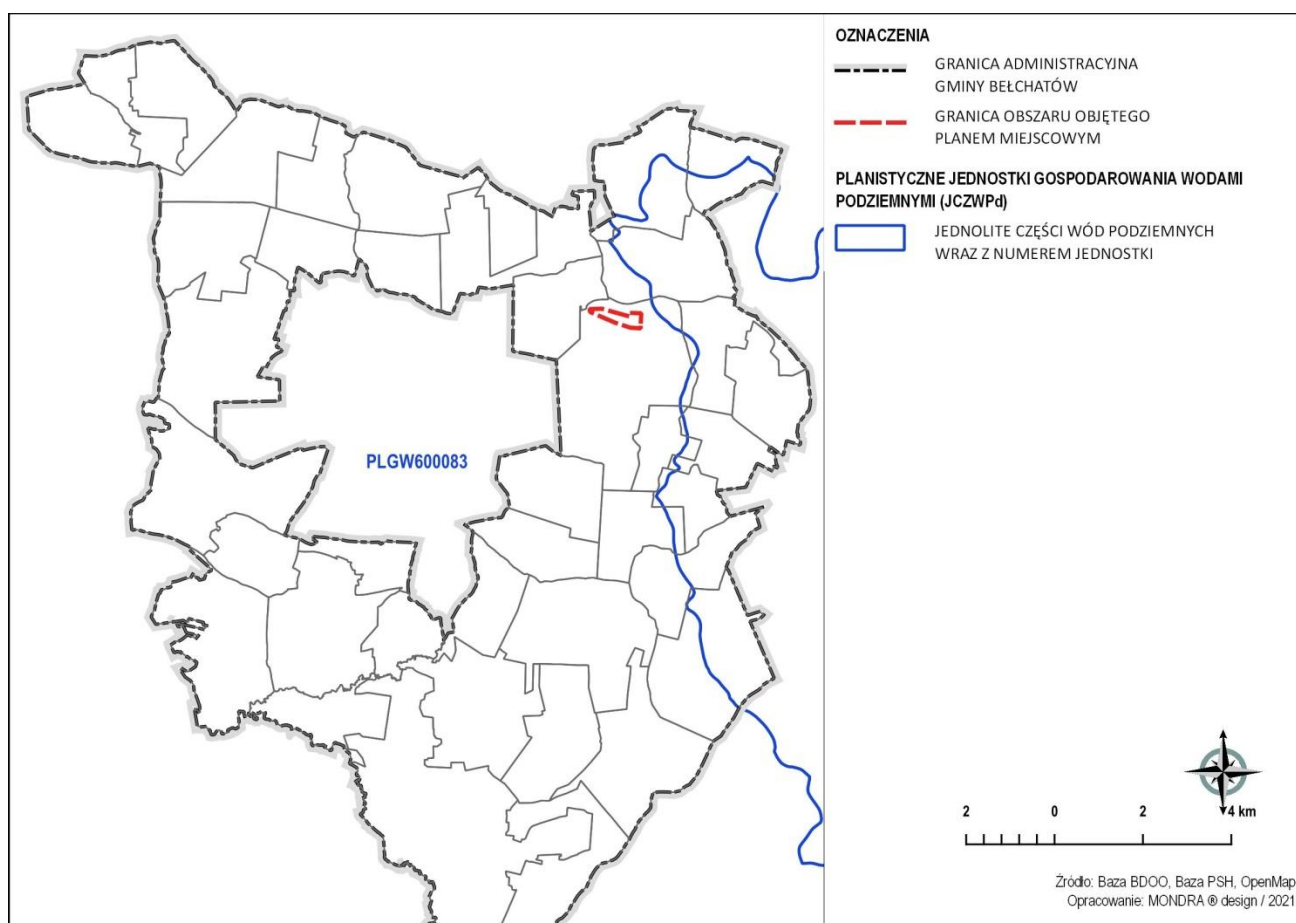
Czwartorzędowy poziom wodonośny - poziom ten związany jest z piaskami i żwirami wodnolodowcowymi oraz osadami rzecznyymi piaszczysto-żwirowymi. Posiada przeważnie kilka warstw wodonośnych na głębokości do 80 m, w tym: głębokie wody czwartorzędu, płytsze wody czwartorzędu oraz płytkie wody gruntowe poziomu nadglinowego. Wody tego poziomu mają charakter swobodny lub prowadzone są pod niewielkim ciśnieniem. Miąższość wodonośnych osadów czwartorzędu rzadko przekracza 30 m, najczęściej mieści się w przedziale 10 – 20 m. Lustro wody stabilizuje się na głębokości od 1 m do 20 m, przeważnie w przedziale 2 – 10 m. Wydajności pojedynczych ujęć do 80 m<sup>3</sup>/h, przeważnie jednak wynoszą około 10-40 m<sup>3</sup>/h. Poziom czwartorzędowy stanowi dla części wodociągów wiejskich oraz obiektów o niewielkim zapotrzebowaniu na wodę podstawowy poziom użytkowy.

Na terenie opracowania brak jest ujęć wody lub ich stref ochronnych. Obszar znajduje się poza zasięgiem występowania głównych zbiorników wód podziemnych.

### 3.3.4. Jednolite części wód podziemnych

Badany obszar znajduje się w obrębie jednolitej części wód podziemnych nr 83 o kodzie PLGW600083. Należą one do regionu wodnego Warty. Stan ilościowy tych wód oceniony jest jako słaby, natomiast chemiczny jako dobry. Wody te są zagrożone nieosiągnięciem celów środowiskowych.

Celem środowiskowym dla JCWPd jest dobry stan ilościowy i chemiczny, charakteryzowany wartościami wskaźników zgodnie z rozporządzeniem o ocenie wód podziemnych. Stan ilościowy obrazuje wpływ poboru wody na części wód podziemnych. Natomiast stan chemiczny odnosi się do parametrów fizykochemicznych wód podziemnych (zarówno traktowanych jako zanieczyszczenia, jak i skażenie).



Ryc. 4. Zasięg jednolitych części wód podziemnych w odniesieniu do granic administracyjnych gminy i lokalizacji obszaru objętego projektem planu miejscowego

Źródło: opracowanie własne na podstawie państwowych baz danych przestrzennych.

### 3.4. Obszary szczególnego zagrożenia powodzią oraz obszary zagrożenia suszą

Obszar objęty projektem planu miejscowego jest położony poza obszarami szczególnego zagrożenia powodzią, obszarami zagrożonymi podtopieniami oraz nie znajduje się w bezpośrednim lub bliskim sąsiedztwie cieków i innych wód powierzchniowych.

Susza jest zjawiskiem ciągłym o zasięgu regionalnym i oznacza dostępność wody poniżej średniej w określonych warunkach naturalnych. Suszą nazywa się nie tylko zjawiska ekstremalne, ale wszystkie, które występują w warunkach mniejszej dostępności wody dla danego regionu. Susza jest również naturalnym

zagrożeniem o charakterze regionalnym, wywołanym głównie niedoborem opadu w połączeniu z innymi sprzyjającymi czynnikami (*Instytut Meteorologii i Gospodarki Wodnej PIB*). Obszar gminy Bełchatów nie stanowi obszaru zagrożonego suszą w skali krajowej, jednak ze względu na zmiany klimatyczne, wszelkie działania z zakresu zagospodarowania przestrzennego powinny uwzględniać (w zakresie swojej właściwości) konieczność retencjonowania wód oraz racjonalne zagospodarowanie zasobów wodnych.

### 3.5. Różnorodność biologiczna i powiązania ekologiczne

#### 3.5.1. System przyrodniczy, fauna i flora

Występowanie zwierząt ściśle związane jest ze zbiorowiskami roślinnymi, w których znajdują pożywienie i schronienie. Zatem w związku ze zmianami szaty roślinnej (wylesienia, osuszanie łąk, procesy urbanizacyjne) zniszczone zostały naturalne siedliska i biotopy. Na analizowanym terenie występuje fauna leśna i terenów rolniczych.

Z uwagi na rolniczy charakter gminy dominuje fauna terenów rolniczych, których bogactwo zależy od stopnia mozaikowości terenu oraz intensywności prowadzonej na tych obszarach działalności antropogenicznej. Ponadto fauna skupia się głównie w rejonie dolin rzek, zbiorników wodnych, terenów podmokłych oraz lasów. Należy zatem unikać odwodnień terenu (osuszania zbiorników wodnych) i likwidacji zadrzewień na znacznych powierzchniach.

W lasach z uwagi na niewielkie ich arealy nie zaobserwowano występowania dużych ssaków tj. sarny, jelenia czy dzika, ale mogą stanowić ich okresowe oazy i miejsca schronienia. Tereny podmokłe, okresowo zalewane lub zalane przez cały rok są siedliskiem ptactwa wodnego i błotnego. Wybudowane przez człowieka zabudowania tworzą swoisty układ biocenotyczny akceptowany tylko przez niektóre gatunki zwierząt i stanowią przeszkodę na szlakach migracyjnych zwierząt.

Roślinność, która występuje w granicach planu to w znacznej części przywleczone antropogeniczne gatunki roślin, pokrywają ogródki przydomowe, zieleń urządzona, pobocza dróg. Skład gatunkowy różni się całkowicie od roślinności pierwotnej i jest wynikiem gospodarki ludzkiej. Dotyczy to także obszarów leśnych, które składają się z wtórnych nasadzeń. Większość terenów to ogrody przydomowe, urządzone trawniki, porośnięte czasami drzewami owocowymi, pojawiają się także skupiska nasadzeń drzew iglastych jak sosny, czy świerki pierwotnie pełniące funkcje ozdobne.

Wśród ptaków wymienić można skowronka, trznadla, potrzescza, kopcuszcza. Do gatunków ptaków korzystających z tego obszaru jako miejsce żerowania można zaliczyć myszołowa czy pustułkę. Wśród ssaków wymienić można mysz domową, polną, badylarkę, ryjówkę aksamitną.

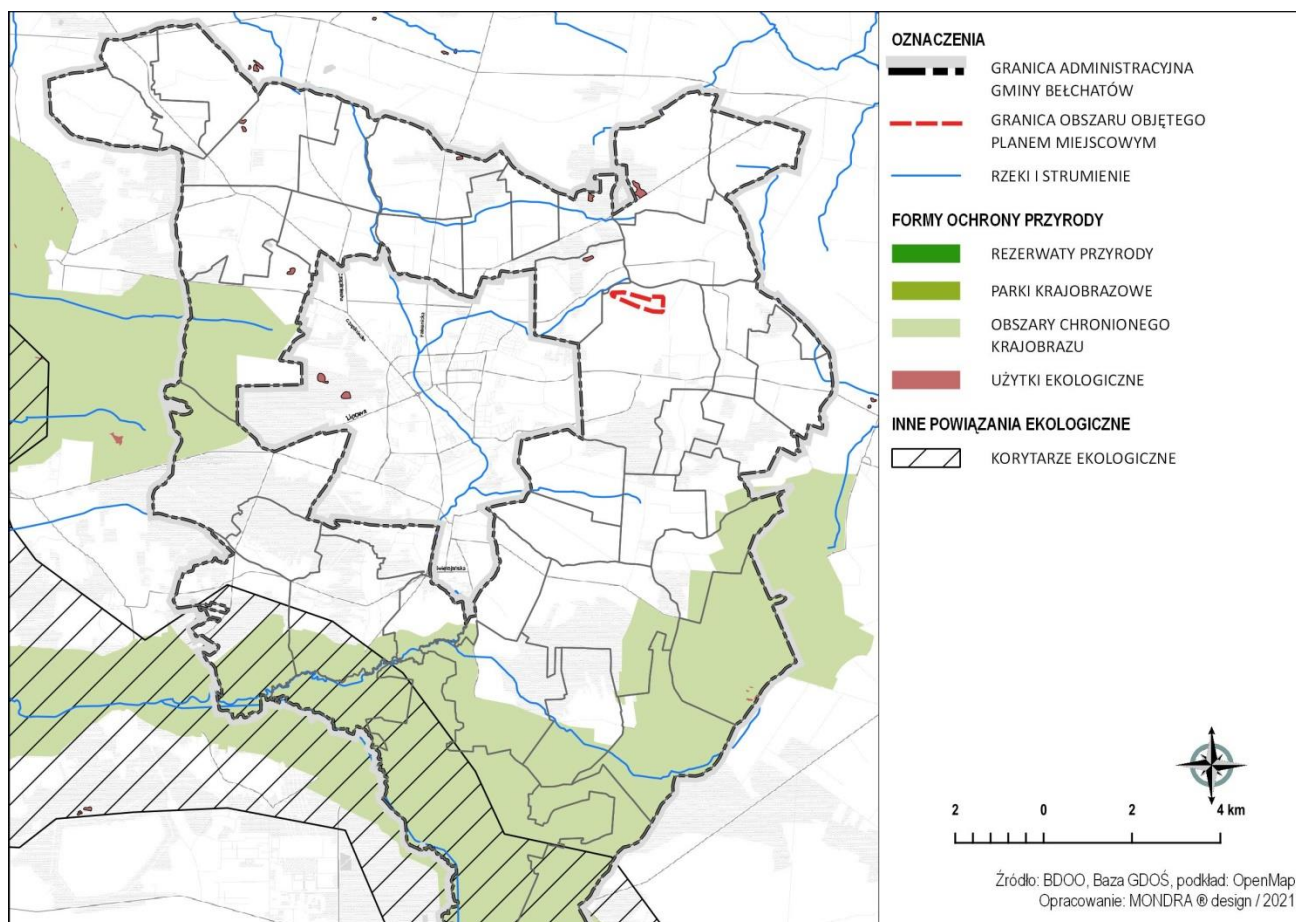
Podsumowując zasadniczo szata roślinna jak i fauna omawianego obszaru w dużej mierze dotyczy terenów silnie przekształconych przez człowieka.

#### 3.5.2. Formy ochrony przyrody i powiązania ekologiczne

Na terenie objętym niniejszym opracowaniem nie występują formy ochrony przyrody.

Ochronę gatunkową roślin, zwierząt i grzybów regulują przepisy odrębne tj. *ustawa z dnia 16 kwietnia 2004 r. o ochronie przyrody* oraz rozporządzenia Ministra Środowiska: *z dnia 6 października 2014 r. w sprawie ochrony gatunkowej zwierząt*, *z dnia 9 października 2014 r. w sprawie ochrony gatunkowej roślin* oraz *z dnia 9 października 2014 r. w sprawie ochrony gatunkowej grzybów*.

W obszarze opracowania nie są zlokalizowane obszary objęte ww. ochroną prawną (niezinventaryzowane) jednak nie można wykluczyć ich występowania.



Ryc. 5. System obszarów objętych formami ochrony przyrody w odniesieniu do granic administracyjnych gminy Bełchatów i lokalizacji obszaru objętego projektem planu miejscowego

Źródło: opracowanie własne na podstawie państwowych baz danych przestrzennych.

### 3.6. Dziedzictwo kulturowe i zabytki

Obszar objęty projektem planu miejscowego nie dotyczy obiektów i obszarów zabytkowych objętych formami ochrony zabytków oraz innych obiektów i obszarów o wartościach zabytkowych, ujętych w gminnej ewidencji zabytków lub wskazanych w polityce przestrzennej gminy do ochrony konserwatorskiej.

Obszar objęty projektem nie dotyczy stanowisk archeologicznych, nie jest położony w zasięgu ich stref ochronnych oraz nie dotyczy krajobrazów kulturowych wymagających ochrony konserwatorskiej.

### 3.7. Odporność środowiska na degradację oraz zdolność do regeneracji

Termin odporność środowiska został wprowadzony do badań nad środowiskiem przyrodniczym wraz z teorią systemów, dlatego też definicje odporności środowiska przedstawiane są w ujęciu systemowym i w pierwotnym rozumieniu odnoszą się do ekosystemu. Na poziomie ogólnym środowisko charakteryzuje jego stabilność, która definiowana jest przez „trwałość systemu w warunkach niezmiennego otoczenia oraz zdolność do powrotu do stanu oryginalnego po zakończeniu oddziaływania zakłócających czynników zewnętrznych”. Odporność środowiska na degradację to progowa wartość parametrów otoczenia systemu

przyrodniczego, przy której system się nie zmienia lub zmiany są odwracalne po ustaniu zakłócenia. Poniżej w formie tabelarycznej przedstawiono ocenę odporności na degradację i zdolności do regeneracji poszczególnych komponentów środowiska w zakresie możliwych oddziaływań w obszarze objętym projektem miejscowego planu zagospodarowania przestrzennego.

**Tab. 1. Odporność na degradację i zdolność do regeneracji wybranych komponentów środowiska**

Komponent środowiska	Rodzaj oddziaływania	Odporność na degradację	Zdolność do regeneracji
Powietrze atmosferyczne	- zmiana parametrów jakościowych	<b>umiarkowana</b> - łatwość absorpcji zanieczyszczeń	<b>wysoka</b> - niewielka ilość skupisk zanieczyszczeń, - dogodne położenie mikroklimatyczne
Klimat akustyczny	- natężenie pola	<b>wysoka</b> - bliskie sąsiedztwo roślinności, elementów terenowych ograniczających oddziaływanie części terenów w sąsiedztwie emitorów hałasu – droga gminna	<b>wysoka</b> - niewielka ilość emitorów zakłóceń - presja kończy się wraz z ustaniem źródła zanieczyszczenia
Wody podziemne	- zanieczyszczenie zwierciadła wód podziemnych, - zanieczyszczenie użytkowego poziomu wodonośnego w obszarze GZWP	<b>umiarkowana</b> - brak izolacji warstw poziomów wodonośnych, zasilanie poziomu wodonośnego wodami opadowymi poprzez infiltrację powierzchniową	<b>wysoka</b> - wysoka możliwość zasilania i wymiany wody - dobry stan zasobów wód podziemnych nie wymagający nadzwyczajnych działań ochronnych
Powierzchnia ziemi	- zanieczyszczenie substancjami obcymi - degradacja mechaniczna i chemiczna profilu glebowego	<b>umiarkowana</b> - podłoże przepuszczalne - położenie w terenach przekształconych i w trakcie przekształceń budowlanych	<b>umiarkowana</b> - brak znaczących emitorów zanieczyszczeń - długi czas rozkładu mikrobiologicznego niektórych substancji
Bioróżnorodność	- ilościowa i jakościowa degradacja siedlisk	<b>wysoka</b> - siedliska odporne na czynniki antropopresji, w tym zbiorowiska synantropijne towarzyszące zabudowie	<b>wysoka</b> - dalsza ekspansja gatunków o niskich poziomach tolerancji środowiskowej (zieleni urządzonej towarzyszącej obiektom budowlanym)

Źródło: opracowanie własne na podstawie analizy stanu środowiska.

Ocena zdolności środowiska do regeneracji, czyli jego powrotu do stanu zbliżonego do tego, jaki występował przed wystąpieniem presji na środowisko, umożliwia określenie komponentów odpornych oraz mało odpornych, wymagających działań ochronnych lub naprawczych. Tereny objęte projektem są położone w obszarze charakteryzującym się umiarkowaną i wysoką odpornością i zdolnością do regeneracji poszczególnych elementów środowiska, nie wymagają one nadzwyczajnych działań ochronnych lub naprawczych:

- powietrze atmosferyczne, nie będące pod wpływem znaczących lokalnych emitorów zanieczyszczeń,

- klimat akustyczny, nie będący pod wpływem znaczących zakłóceń, ograniczonych do hałasu komunikacyjnego emitowanego z drogi powiatowej,
- powierzchnia ziemi stanowiąca w większości tereny budowlane oraz nieużytki rolnicze,
- wody podziemne, o dobrym jakościowym i ilościowym stanie, charakteryzujące się wysoką możliwością zasilania i wymiany wody, pomimo braku izolacji wody podziemne nie są narażone na znaczące źródła zanieczyszczeń antropogenicznych.

Niską odpornością na degradację odznacza się w powietrze atmosferyczne, łatwo absorbujące zanieczyszczenia jednak ze względu na położenie terenów w obszarze o niewielkim zanieczyszczeniu, ilości potencjalnych źródeł zanieczyszczeń oraz ze względu na położenie w obszarze o dogodnych warunkach topoklimatycznych, ocenia się odporność komponentu jako umiarkowaną a jego do zdolność do regeneracji na poziomie wysokim. Powierzchnia ziemi, która teoretycznie stanowi komponent o niskiej odporności na degradację (przepuszczalne podłoże), ze względu na położenie w strefie zabudowy stanowi ona komponent podlegający ciągłym przeobrażeniom, co warunkuje jej umiarkowaną odporność oraz zdolność do regeneracji. Wody podziemne charakteryzują się umiarkowaną odpornością na degradację, ze względu na ich związek z powierzchnią ziemi (zasilanie poprzez infiltrację powierzchniową), co jednocześnie warunkuje ich wysoką zdolność do regeneracji, ponieważ charakteryzują się wysoką możliwością zasilania i wymiany wody.

#### **4. IDENTYFIKACJA PODSTAWOWYCH PROBLEMÓW OCHRONY ŚRODOWISKA, ISTOTNYCH Z PUNKTU WIDZENIA PROJEKTOWANEGO DOKUMENTU, W SZCZEGÓLNOŚCI DOTYCZĄCYCH OBSZARÓW OBJĘTYCH FORMAMI OCHRONY PRZYRODY**

Obszar objęty projektem nie należy do wymagających konkretnych interwencji na rzecz poprawy jakości środowiska, nie dotyczy terenów zdegradowanych lub zagrożonych oddziaływaniem pochodzenia naturalnego, nie znajduje się pod wpływem znaczących emitatorów zanieczyszczeń. Obszar objęty projektem dotyczy terenów położonych w strefie zainwestowania miejscowości Dobiecin-Kolonia, a więc środowiska podlegającego przekształceniom przez człowieka. W obszarach zainwestowania jednostek osadniczych głównymi problemami ochrony środowiska są gospodarka wodno-kanalizacyjna i gospodarka odpadami, jakość powietrza atmosferycznego. Niezależnie od powyższego, uwzględniając analizę stanu zagospodarowania obszaru oraz wytyczne opracowania ekofizjograficznego obszaru objętego projektem oraz innych dokumentów powiązanych z ocenianym dokumentem, można wskazać poniższe problemy ochrony środowiska, istotne z punktu widzenia projektowanego dokumentu:

- przebudowa oraz użytkowanie ciągów komunikacyjnych w sposób najbardziej zrównoważony, z uwzględnieniem współczesnych wymogów środowiskowych, w tym ochrona akustyczna terenów o przeważającej funkcji mieszkaniowej;
- modernizacja i rozbudowa gospodarki wodno-ściekowej w sposób najbardziej efektywny, zarówno gospodarczo, jak i środowiskowo.



## 5. ANALIZA I OCENA POTENCJALNYCH ZMIAN STANU ŚRODOWISKA W PRZYPADKU BRAKU REALIZACJI USTALEŃ PROJEKTOWANEGO DOKUMENTU

W przypadku zaprzestania dalszego inwestowania na tym terenie nie powinny wystąpić nowe niekorzystne zmiany. Brak realizacji zapisów projektu miejscowego planu nie zmieni jednak istniejących uciążliwości takich jak:

- hałas, którego głównym źródłem jest komunikacja;
- emisji pyłów i gazów (głównie SO<sub>2</sub>, CO, CO<sub>2</sub>) z indywidualnych gospodarstw, oraz emisji gazów związanych z komunikacją;
- degradacja krajobrazu wywołana wprowadzeniem chaotycznej zabudowy;
- emisji zanieczyszczeń i produkcji odpadów związanych z gospodarką komunalną;
- presja na przyrodę ożywioną – gospodarka ludzka nie pozwala na otworzenie naturalnych systemów przyrodniczych, swoiste bariery w postaci tras komunikacyjnych, zwiększająca się powierzchnia terenów zabudowanych, powodować będą utrzymywanie się już zaistniałych dysonansów w funkcjonowaniu ekosystemów;
- zaśmiecanie terenów, zwłaszcza w pobliżu skupisk terenów mieszkalnych, a także powstawanie dzikich wysypisk śmieci w obszarach wolnych od zabudowy – konsekwencją jest obniżenie walorów fizjonomicznych.

## 6. ANALIZA I OCENA PRZEWIDYWANEGO ZNACZĄCEGO ODDZIAŁYWANIA NA POSZCZEGÓLNE KOMPONENTY ŚRODOWISKA, W TYM NA CELE I PRZEDMIOT OCHRONY OBSZARÓW NATURA 2000 ORAZ INTEGRALNOŚĆ TYCH OBSZARÓW Z UWZGLĘDNIENIEM ZALEŻNOŚCI MIĘDZY TYMI ELEMENTAMI ŚRODOWISKA I MIĘDZY ODDZIAŁYWANIAM I NA TE ELEMENTY

### 6.1. Przewidywane znaczące oddziaływania na środowisko

Przeprowadzając analizę możliwych znaczących oddziaływań projektu na środowisko odniesiono się do poszczególnych komponentów środowiska, uwzględniając elementy i zasoby środowiska przyrodniczego jak i warunki życia i bezpieczeństwa ludzi oraz wpływ na zabytki. W ocenie został określony charakter oddziaływania (pozytywne i negatywne), następnie rodzaj oddziaływania, wynikający z prognozowanych relacji ustaleń projektu ze środowiskiem, siła oddziaływania, określająca stopień odwracalności zmian w środowisku oraz horyzont czasowy oddziaływania. Wyniki prognozy zostały zamieszczone w macierzy skutków środowiskowych, opatrzonej komentarzem w odniesieniu do poszczególnych zasobów i elementów środowiska. Na końcowym etapie została określona skala oraz wielkość oddziaływań.

Analizowany projekt dotyczy terenów objętych ustaleniami miejscowego planu zagospodarowania przestrzennego. Większość prognozowanych oddziaływań na środowisko jest konsekwencją zarówno stanu użytkowania terenów, jak i podjętych rozstrzygnięć planistycznych. Analiza potencjalnych oddziaływań na środowisko stanowi podsumowanie oddziaływań realizacji ustaleń planistycznych, które zostały już przewidziane na wcześniejszych etapach planowania przestrzennego oraz nowych oddziaływań, które mogą się pojawić w związku ze zmianami obowiązujących wytycznych zagospodarowania przestrzennego. Realizacja

ustaleń projektowanego dokumentu nie będzie skutkowało wzrostem terenów budowlanych kosztem terenów biologicznie czynnych – zmiana dotyczy terenów zurbanizowanych, podlegającym przekształceniom.

Informacje zawarte w macierzy skutków środowiskowych wynikają ze zmian funkcjonalno-przestrzennych przewidzianych w projekcie planu miejscowego. Ich przestrzenne rozmieszczenie oraz wybrane działania minimalizujące negatywne oddziaływania przewidziane w projekcie. Zmiany te stanowią potencjalne źródło czynników antropopresji, generujących skutki środowiskowe. W odniesieniu do analizowanego dokumentu nie stwierdzono wystąpienia znaczących negatywnych oddziaływań charakteryzujących się wielkością i skalą wymagającą wprowadzenia rozwiązań alternatywnych do tych wskazanych w analizowanym dokumencie i/lub dodatkowych działań minimalizujących negatywne oddziaływania: ochronnych czy rekompensacyjnych strat w środowisku.

**Tab. 2. Macierz skutków środowiskowych ustaleń projektowanego dokumentu**

Lp.	Przestrzenne skutki ustaleń projektowanego dokumentu (w tym oddziaływania skumulowane)	Charakter oddziaływania	Występowanie oddziaływań na poszczególne komponenty środowiska							
			Różnorodność biologiczna	Powietrze i klimat	Powierzchnia ziemi	Wody powierzchniowe i podziemne	Zasoby naturalne	Ludzie i ich mienie	Zabytki	Krajobraz
1	korekta struktury funkcjonalno-przestrzennej, w tym ujawnienie terenów zabudowy.	P	-	-	-	-	-	X	-	-
		N	-	-	-	-	-	-	-	-
		Z	-	X	X	-	X	-	-	X

Oznaczenia użyte w tabeli:

X	potencjalne występowanie oddziaływań
-	brak prognozowanych oddziaływań
P	oddziaływanie pozytywne
N	oddziaływanie negatywne
Z	oddziaływanie zmienne (pozytywne i negatywne) lub trudne do określenia na danym etapie

Źródło: opracowanie własne na podstawie przyjętej metodyki opracowania.

Tab. 3. Prognozowane oddziaływania ustaleń projektu dokumentu, z uwzględnieniem oddziaływań skumulowanych

Lp.	Przewidywane oddziaływania na środowisko wg komponentów	Rodzaj, typ oddziaływań	Wielkość oddziaływań
1	<b>Bioróżnorodność</b>		
	-	-	-
2	<b>Klimat i powietrze</b>		
	- miejscowy wzrost zanieczyszczeń i zakłóceń powietrza związany z prowadzeniem robót budowlanych, ruchem komunikacyjnym (emisje, pylenie, hałas) na etapie inwestycyjnym, jak i użytkowym terenów	B, P, S KT, ŚT, DT, C, S	-1
3	<b>Powierzchnia ziemi (ukształtowanie terenów, gleby, stosunki gruntowo-wodne)</b>		
	- zmniejszanie się powierzchni biologicznie czynnej, lokalnej infiltracji i retencji wód opadowych, z możliwością zwiększenia się spływu powierzchniowego w obszarze realizacji zabudowy, przy uwzględnieniu scenariusza związanego z możliwością realizacji lokalnych form retencji wód w terenach zabudowy indywidualnej	P, W, SK ŚT, DT, S	-1
	- mechaniczne przekształcenia profilu glebowego oraz lokalne zmiany ukształtowania rzeźby terenu (m.in. w wyniku realizacja nasypów, wypiętrzania zabudowy)	B, SK ŚT, DT, S	0
	- wzrost wytwarzanych odpadów, wymagających odbioru i utylizacji	B, P KT, ŚT, DT, C, S	0
4	<b>Wody powierzchniowe i podziemne</b>		
	-	-	-
5	<b>Zasoby naturalne</b>		
	- zmniejszenie się udziału terenów otwartych w strukturze gminy	P, SK DT, S	0
6	<b>Ludzie i ich mienie</b>		
	- zapewnienie standardu akustycznego terenów mieszkaniowych	P, SK DT, S	+1
7	<b>Dziedzictwo kulturowe i zabytki</b>		
	-	-	-
8	<b>Krajobraz</b>		
	- wzrost krajobrazów zabudowanych niskiej intensywności, spadek krajobrazów terenów otwartych	P, W, SK DT, S	0
<u>Oznaczenia użyte w tabeli:</u>			
Charakter oddziaływania:	P – pozytywne, N – negatywne, Z – zmienne		
Rodzaj oddziaływania:	B – bezpośrednie, P – pośrednie, W – wtórne, SK – skumulowane		
Siła oddziaływania:	C – chwilowe, S – stałe		
Horyzont czasowy:	KT – krótkoterminowe, ŚT - średnioterminowe DT – długoterminowe		
<u>Ocena wielkości oddziaływań o różnych charakterze w jednostce odniesienia</u>			
pozytywne	negatywne	zmienne	Ocena
-	-	0	pomijalnie słaba, trudna do określenia
+1	-1	-	słaba, średnia
+2	-2	-	średnia, wysoka
+3	-3	-	wysoka

Źródło: opracowanie własne na podstawie przyjętej metodyki opracowania.

### **Skala i wielkość prognozowanych oddziaływań**

Analiza prognozowanych skutków środowiskowych – oddziaływań na poszczególne elementy środowiska i ich wzajemnych powiązań wykazała, że projekt miejscowego planu zagospodarowania przestrzennego charakteryzuje się niewielkim negatywnym oddziaływaniem na środowisku, przy występowaniu oddziaływań pozytywnych, w tym ochronnych. Niezależnie od powyższego, wszelka działalność ludzka w środowisku charakteryzuje się wystąpieniem negatywnych oddziaływań czynników antropopresji. Przewidziane w planie miejscowym przeznaczenie terenów oraz zasady ich zagospodarowania i zabudowy są związane z określoną grupą możliwych do wystąpienia czynników antropopresji. Analiza projektowanego dokumentu oraz zmian stanu środowiska w przypadku jego nie przyjęcia wykazała, że przyjęcie analizowanego dokumentu nie zmieni skutków środowiskowych.

Skala prognozowanych oddziaływań zależy od wielkości oddziaływań, rozumianej jako zasięg występowania określonych skutków środowiskowych. Przewidziane oddziaływanie może dotyczyć zasobów ważnych w skali lokalnej, regionalnej lub ważnych w skali całego kraju, a więc charakteryzować się wystąpieniem skutków środowiskowych w skali lokalnej, regionalnej lub krajowej. Ponadto ustalenia danego projektu mogą charakteryzować się oddziaływaniem transgranicznym. Niniejsza prognoza oddziaływania na środowisko dotyczy lokalnych zasad zagospodarowania przestrzennego gminy i nie obejmuje elementów ważnych ze względu na konieczność zachowania równowagi systemu przyrodniczego gminy, elementów środowiska oraz powiązań między tymi elementami o znaczeniu regionalnym czy krajowym. Wskazane oddziaływania dotyczą komponentów środowiska w obszarze objętym projektem, o miejscowej skali powiązań. Wszystkie ustalenia projektu charakteryzują się ograniczonym terytorialnie oddziaływaniem na środowisko – skala lokalna. Jednostką odniesienia tych powiązań stanowi gmina oraz jednostki planistyczne gospodarowania zasobami znajdujące się w jej granicach. Skutki prognozowanych oddziaływań będą dotyczyły obszaru opracowania a powiązania tych oddziaływań będą mieć wymiar lokalny.

Analiza wykazała, że realizacja ustaleń projektu planu miejscowego nie przyczyni się do powstania nowych zagrożeń dla środowiska – znaczących negatywnych oddziaływań. Wielkość mogących wystąpić negatywnych oddziaływań jest pomijalnie niska lub niska lub średnia. Prawidłowa realizacja ustaleń planistycznych będzie mieć charakter pozytywny, ponieważ działania pro środowiskowe są bezpośrednio zawarte w analizowanych dokumentach, zarówno w odniesieniu do ochrony środowiska przyrodniczego jak i kształtowania warunków życia i bezpieczeństwa ludzi.

### **Przewidywane znaczące oddziaływania na środowisko – podsumowanie**

Reasumując, realizacja ustaleń projektu miejscowego planu zagospodarowania przestrzennego nie spowoduje znaczącego negatywnego oddziaływania na środowisko - realizacja ustaleń projektu nie spowoduje:

- ryzyka negatywnego oddziaływania na obszary, tereny lub obiekty prawnie chronione, w tym na przedmiot i integralność obszarów Natura 2000 oraz gatunki i siedliska o znaczeniu priorytetowym.
- naruszenia standardów jakości środowiska;
- uszczuplenia zasobów naturalnych, w tym wód powierzchniowych i podziemnych;
- szkód w środowisku, wymagających działań naprawczych lub rekompensacyjnych.

Skala oddziaływań zmian funkcjonalno-przestrzennych będzie mieć wyłącznie lokalny charakter a wielkość oddziaływań będzie pomijalnie niska, niska.

Zgodnie z wymaganiami określonymi w ustawie z dnia 27 kwietnia 2001 r. Prawo ochrony środowiska:

*W miejscowych planach zagospodarowania przestrzennego zapewnia się warunki utrzymania równowagi przyrodniczej i racjonalną gospodarkę zasobami środowiska, w szczególności przez:*

- 1) ustalanie programów racjonalnego wykorzystania powierzchni ziemi, w tym na terenach eksploatacji złóż kopalin, i racjonalnego gospodarowania gruntami;*
- 2) uwzględnianie obszarów występowania złóż kopalin oraz obecnych i przyszłych potrzeb eksploatacji tych złóż;*
- 3) zapewnianie kompleksowego rozwiązania problemów zabudowy miast i wsi, ze szczególnym uwzględnieniem gospodarki wodnej, odprowadzania ścieków, gospodarki odpadami, systemów transportowych i komunikacji publicznej oraz urządzania i kształtowania terenów zieleni;*
- 4) uwzględnianie konieczności ochrony wód, gleby i ziemi przed zanieczyszczeniem w związku z prowadzeniem gospodarki rolnej;*
- 5) zapewnianie ochrony walorów krajobrazowych środowiska i warunków klimatycznych;*
- 5a) uwzględnianie potrzeb w zakresie zapobiegania ruchom masowym ziemi i ich skutkom;*
- 6) uwzględnianie innych potrzeb w zakresie ochrony powietrza, wód, gleby, ziemi, ochrony przed hałasem, wibracjami i polami elektromagnetycznymi.*

*W studium uwarunkowań i kierunków zagospodarowania przestrzennego gmin oraz w miejscowych planach zagospodarowania przestrzennego, przy przeznaczaniu terenów na poszczególne cele oraz przy określaniu zadań związanych z ich zagospodarowaniem w strukturze wykorzystania terenu, ustala się proporcje pozwalające na zachowanie lub przywrócenie na nich równowagi przyrodniczej i prawidłowych warunków życia.*

*W miejscowych planach zagospodarowania przestrzennego określa się także sposób zagospodarowania obszarów zdegradowanych w wyniku działalności człowieka, klęsk żywiołowych oraz ruchów masowych ziemi.*

Projekt miejscowego planu zagospodarowania przestrzennego przewiduje program racjonalnego wykorzystania powierzchni ziemi, zapewnia kompleksowe rozwiązania zabudowy miejscowości Dobiecin-Kolonia, uwzględnia konieczność ochrony elementów środowiska poprzez ustalenie obowiązku zachowania, utrzymania urządzeń melioracji wodnej, nakazu stosowania w budynkach przeznaczonych do chowu i hodowli zwierząt systemów oczyszczania powietrza z przestrzeni inwentarskich, pozwala na zachowanie równowagi przyrodniczej i prawidłowych warunków życia. Ustalenia planistyczne, z punktu widzenia środowiskowego, są poprawne i nie wymagają ustalenia rozwiązań alternatywnych do tych przyjętych w analizowanym dokumencie oraz uzupełnienia o dodatkowe działania ochronne, naprawcze lub rekompensacyjne.

## **6.2. Gospodarka zasobami**

Projektowany plan miejscowy dotyczy terenów przeznaczonych na cele budowlane, w związku z powyższym realizacja jego ustaleń nie będzie skutkować wzrostem terenów budowlanych w ogólnej strukturze zabudowy miejscowości Dobiecin-Kolonia. Realizacja wskazanego przeznaczenia terenów będzie wiązać się z eksploatacją zasobów wód podziemnych na cele komunalne, w skali pomijalnej w odniesieniu do zasobów dyspozycyjnych wód podziemnych w gminie.

## **6.3. Ochrona powietrza i klimatu**

### 6.3.1. Stan powietrza atmosferycznego i adaptacja do zmian klimatycznych

Na klimat oraz jakość jego powietrza w gminie wpływają zarówno czynniki geograficzno-przyrodnicze (w szczególności położenie w odniesieniu do głównych form ukształtowania terenu) jak i antropogeniczne. Ważniejsze czynniki antropogeniczne stanowią przekształcenia powierzchni naturalnych, rodzaje, intensywność i wysokość zabudowy, emisje zanieczyszczeń (pyłowych i gazowych), ciepła i pary wodnej. Większy wpływ ma zabudowa zwarta i wysoka, a mniejszy niska i rozproszona, w zależności od panujących stosunków hydrologicznych oraz glebowych. Na modyfikację lokalnego klimatu może mieć wpływ wysokość planowanej zabudowy, jej zagęszczenie, sposoby rozmieszczenia brył budynków oraz ich charakter. Realizacja zabudowy przewidzianej w projekcie wg przyjętych parametrów i gabarytów nie będzie generować zmian, które w sposób znaczący mogłyby wpłynąć na lokalne warunki klimatyczne. Zarówno charakter, intensywność oraz wysokość dopuszczonych do realizacji budynków nie wpłynie na zmianę panujących warunków mikroklimatycznych.

Jednym z podstawowych czynników decydującym o jakości środowiska, a tym samym w znacznym stopniu oddziałującym na jakość życia, jest stan czystości powietrza. We wszelkiego rodzaju procesach technologicznych oraz działalności usługowej są stosowane surowce i materiały, które zawierają m.in. substancje niebezpieczne dla ludzi i środowiska przyrodniczego. Zanieczyszczenia wprowadzane do powietrza mogą oddziaływać negatywnie na zdrowie człowieka i innych organizmów żywych. Pyły emitowane do środowiska powodują negatywne skutki środowiskowe, a stopień ich szkodliwości zależy od składu chemicznego i mineralogicznego oraz ich rozmiaru – od neutralnego po toksyczny.

Do głównych emitorów zanieczyszczeń powietrza atmosferycznego w gminie, w tym w miejscowości Dobiec-Kolonia, należy emisja niska z lokalnych palenisk oraz emisja z ciągów komunikacyjnych o różnym natężeniu ruchu. Wzrost terenów budowlanych wiąże się zatem ze wzrostem antropopresji na stan powietrza oraz możliwości realizacji jego celów ochronnych. Powyższe stanowi oddziaływanie skumulowane z innymi decyzjami w zakresie gospodarki lokalnej a jego charakter, skala i wielkość jest nie możliwa do określenia na niniejszym etapie planistycznym. Analizując stan istniejący obszaru objętego projektem planu miejscowego można wywnioskować, że obiekty inwentarskie z zakresu chowu i hodowli zwierząt występują w dwóch gospodarstwach na obszarze oznaczonym w projekcie planu symbolem 1RM działka nr ewid. 258 oraz na obszarze oznaczonym symbolem 2RM działki o nr ewid. 266, 267. Pozostałe gospodarstwa nie wyglądają na gospodarstwa rozwojowe w szczególności w kierunku chowu lub hodowli zwierząt, a część z nich jest w ruinie lub zaspokaja jedynie potrzeby mieszkaniowe.

Samo oddziaływanie stanowi poza planistyczny skutek środowiskowy a jego skala i zakres jest uzależniona od realizowanych sposobów ogrzewania budownictwa oraz sposobów pozyskiwania energii, które są uwarunkowane m.in. możliwościami realizacji „pro-środowiskowych” instalacji źródeł ciepła i energii.

Oceniany dokument stanowi ramy dla realizacji mikroinstalacji w rozumieniu przepisów odrębnych, co stanowi pozytywne oddziaływanie na środowisko, w sposób skumulowany z innymi działaniami na poziomie realizacji inwestycji i użytkowania obiektów, w sposób pośredni i wtórny może oddziaływać na stan powietrza atmosferycznego oraz mikroklimat obszaru, efektywnie przyczyniając się do łagodzenia zmian klimatycznych i adaptacji do tych zmian.

Ponadto, w okresie prac inwestycyjnych wystąpi oddziaływanie związane z emisją zanieczyszczeń i zakłóceń komunikacyjnych powietrza z pracujących pojazdów i maszyn. Będzie to oddziaływanie krótkoter-

minowe, odwracalne i pomijalne w skali jego wpływu na ogólny stan powietrza i klimatu miejskiego, w tym klimatu akustycznego.

### **6.3.2. Klimat akustyczny**

Zabudowa mieszkaniowa nie stanowi znaczącego źródła hałasu, ze względu na oddalenie obszaru od terenów leśnych nie będzie stanowić zagrożenia dla środowiska leśnego. W bezpośrednim sąsiedztwie terenów zabudowy nie znajdują się znaczące emitery hałasu, a zabudowa mieszkaniowa została objęta ustaleniami projektu planu miejscowego wskazana jako podlegająca ochronie akustycznej, na podstawie przepisów odrębnych. W konsekwencji powinno to zapewnić ochroną terenów mieszkaniowych przed realizacją w ich sąsiedztwie potencjalnych znaczących emitorów hałasu.

W obszarze objętym projektem do potencjalnych czynników antropopresji, będących źródłami negatywnych oddziaływań na klimat akustyczny, zalicza się ciągi komunikacyjne. Komunikacja stanowi obecnie, poza źródłami przemysłowymi, główne źródła hałasu a sposób zagospodarowania i użytkowania dróg wpływa na stan klimatu akustycznego terenów zabudowy. Obszar objęty projektem dotyczy odcinka istniejącej drogi publicznej (gminnej), która zapewnia obsługę komunikacyjną terenów budowlanych.

### **6.3.3. Pola elektromagnetyczne**

Przez obszar projektu zmiany planu przechodzi linia elektroenergetyczna najwyższego napięcia. Ustala się zakaz lokalizacji pomieszczeń przeznaczonych na pobyt ludzi w strefie ochronnej od napowietrznej linii elektroenergetycznej najwyższych napięć 220kV wynoszącej 25 m w obie strony od osi linii. Granice strefy ochrony od napowietrznej linii elektroenergetycznej najwyższych napięć są jednocześnie granicami pasa technologicznego linii.

## **6.4. Ochrona różnorodności biologicznej**

Na terenach zabudowanych występuje zróżnicowana forma i presja czynników urbanistycznych, które wpływają na ekologiczne zróżnicowanie flory i fauny. Ocenia się, że projektowana zmiana w zagospodarowaniu nie spowoduje degradacji środowiska biologicznego i zmniejszenia się jego bioróżnorodności. Ustalenia planu miejscowego dotyczą terenów budowlanych oraz terenów o niskiej przydatności rolniczej, przeznaczonych na cele budowlane. W związku z powyższym nie prognozuje się wpływu ustaleń analizowanego dokumentu na stan bioróżnorodności gminy.

W skutek realizacji ustaleń projektu wystąpią bezpośrednie negatywne oddziaływania na miejscową florę i związaną z nią faunę, w granicach objętych przekształceniem, związane z likwidacją zbiorowisk rolniczych i zieleni nieurządzonej, jest możliwe jej częściowe przekształcenie w kierunku zieleni urządzonej towarzyszącej zabudowie. Będzie to oddziaływanie krótko lub średnioterminowe, uzależnione od tempa prac budowlanych, w konsekwencji stałe. Jednocześnie możliwe są pozytywne oddziaływania, które będą wynikać z realizacji zieleni urządzonej w sąsiedztwie budynków które w sposób wtórny i skumulowany będą pozytywnie oddziaływać na bioróżnorodność terenów budowlanych.

Projekt planu miejscowego nie stwarza ram dla realizacji działań, które mogłyby naruszyć drożność i funkcjonowanie ekologicznych korytarzy lądowych i wodnych lub siedlisk istotnych w skali systemu przyrodniczego miasta lub regionu. Dotychczas przyjęta struktura funkcjonalno-przestrzenna uwzględnia wymogi

ochrony przyrody i środowiska, a projektowany dokument nie wprowadza zmian w obowiązujących celach i zasadach ochrony przyrody i powiązań ekologicznych.

Zgodnie z *ustawą z dnia 16 kwietnia 2004 r. o ochronie przyrody* w Polsce obowiązuje ochrona gatunkowa roślin, zwierząt i grzybów. Ochronę gatunkową roślin, zwierząt i grzybów regulują przepisy odrębne tj. *ustawa z dnia 16 kwietnia 2004 r. o ochronie przyrody* oraz rozporządzenia Ministra Środowiska: z *dnia 6 października 2014 r. w sprawie ochrony gatunkowej zwierząt*, z *dnia 9 października 2014 r. w sprawie ochrony gatunkowej roślin* oraz z *dnia 9 października 2014 r. w sprawie ochrony gatunkowej grzybów*.

W obszarze objętym projektem nie wskazano stanowisk roślin, grzybów, zwierząt prawnie chronionych, ze względu na stopień przekształcenia terenów oraz położenie w strefie zabudowy - prawdopodobieństwo ich wystąpienia jest niewielkie.

## 6.5. Gospodarka środowiskiem gruntowo-wodnym

Realizacja zabudowy wiąże się z ogólnym zmniejszeniem się powierzchni biologicznie czynnej na rzecz terenów utwardzonych w ogólnej strukturze wsi, co pośrednio wpływa na warunki infiltracji powierzchniowej i może częściowo skutkować zwiększeniem się spływu powierzchniowego. Jednocześnie na ostateczne warunki gruntowo-wodne terenów zabudowy będzie mieć wpływ przyjęta forma zagospodarowania działek, w tym rozwiązania odprowadzania wód opadowych oraz lokalnej retencji wody. Prace budowlane są również związane z przekształcaniem profilu glebowego, zmianami fizyko-chemicznymi gruntów prowadzącymi do kształtowania się gleb typowo antropogenicznych terenów zabudowanych. Rozwój zainwestowania wpływa na zwiększenie zapotrzebowania na systemy infrastruktury technicznej, w tym gospodarki odpadami. Wraz ze wzrostem zainwestowania terenów będzie wzrastać ilość produkowanych w obszarze odpadów, wymagających odbioru i utylizacji. Wydolność systemu gospodarki odpadami gwarantuje zmniejszenie zagrożenia wynikającego z zanieczyszczenia środowiska, w tym terenów sąsiednich, odpadami komunalnymi. Ze względu na niewielki obszar objęty planem miejscowym wielkość tych oddziaływań będzie niska lub pomijalnie niska w skali gminy, w związku z powyższym, charakter tych oddziaływań jest też trudny do określenia na etapie niniejszej prognozy oddziaływania na środowisko.

Działalność budowlana zawsze jest związana z możliwością awarii sprzętu budowlanego, co powoduje ryzyko zanieczyszczenia środowiska gruntowego substancjami ropopochodnymi. Ryzyko wystąpienia awarii jest jednak niewielkie, a przy zachowaniu odpowiednich środków zapobiegawczych z praktycznego punktu widzenia, można je całkowicie wykluczyć.

Realizacja przeznaczenia terenów będzie wiązała się z dalszym lokalnym przekształcaniem rzeźby terenu, w wyniku realizacji wywietrzeń terenu pod zabudowę oraz nasypów budowlanych. Oddziaływanie to będzie bezpośrednio wpływać na powierzchnię ziemi, jednak oddziaływanie to będzie to będzie pomijalnie niskie w odniesieniu do form ukształtowania terenu gminy.

## 6.6. Gospodarka zasobami wodnymi

Obszar objęty projektem nie dotyczy wód powierzchniowych oraz nie znajduje się w ich bezpośrednim sąsiedztwie, w związku z powyższym jego ustalenia nie będą wpływać na stan i jakość wód powierzchniowych.

Zasoby wód podziemnych ulegają zanieczyszczeniom, z czego najistotniejsze są zanieczyszczenia komunalne związane z odpadami. Gospodarka wodno-ściekowa to ważny problem ochrony środowiska



w obszarach zabudowanych, wymagający ciągłych i kompleksowych działań. Realizacja planowanej zabudowy nie wpłynie na możliwości i wydajność systemu wodno-kanalizacyjnego gminy.

Podsumowując, planowana zmiana w zagospodarowaniu przestrzennym nie stwarza istotnego zagrożenia dla stanu i jakości wód powierzchniowych oraz podziemnych, nie będzie wpływał na zubożenie zasobów wód podziemnych oraz nie będzie generować zagrożeń dla jakości wód, w tym punktowych źródeł ich zanieczyszczeń. Kompleksowość działań w zakresie gospodarki wodno-ściekowej i gospodarki odpadami, przy założeniu prawidłowej realizacji form powierzchni biologicznie czynnych, powinno mieć skumulowany, pośredni, pozytywny wpływ na stan zasobów wodnych gminy.

### **6.7. Ochrona zabytków i dziedzictwa kulturowego**

Projekt planu miejscowego nie dotyczy obiektów i obszarów zabytkowych objętych formami ochrony zabytków oraz innych obiektów zabytkowych, a także krajobrazów kulturowych wymagających działań w zakresie ochrony konserwatorskiej. W związku z powyższym, nie prognozuje się oddziaływania realizacji ustaleń projektu na zabytki i stan dziedzictwa kulturowego.

### **6.8. Ochrona i kształtowanie krajobrazu**

Oddziaływanie na krajobraz może być rozpatrywane jako wpływ na poszczególne komponenty krajobrazu, skutkujący całościowymi przeobrażeniami przestrzeni lub jako wpływ na wartości estetyczno-widokowe danej jego części. Ze względu na niewielkie zmiany funkcjonalno-przestrzenne, brak ustaleń planistycznych stwarzających ramy do realizacji obiektów znacząco odbiegających (funkcją lub gabarytami) od dotychczasowych realizacji architektoniczno-budowlanych w gminie, nie wskazuje się na znaczące zmiany krajobrazowe wynikające z realizacji założeń analizowanego dokumentu. Ostateczne lokalne walory widokowe, które stanowią subiektywne kategorie oceny, są nie możliwe do ocenienia na niniejszym etapie planistycznym. Ostateczny odbiór zmian cech estetyczno-widokowych krajobrazu tej części miejscowości będzie zależeć od ostatecznego projektu i realizacji zabudowy oraz sposobu zagospodarowania działki, co nie podlega ocenie na etapie niniejszej prognozy.

### **6.9. Warunki zdrowotne**

Obszar objęty analizą dotyczy terenów zabudowy mieszkaniowej, ustalenia zawarte w dokumencie umożliwiają zapewnienie odpowiednich standardów ich zagospodarowania. Projekt zawiera ustalenia w zakresie ochrony sanitarnej terenów zurbanizowanych – systemów wodno-kanalizacyjnych i gospodarki odpadami. Zapewnia ustalenia dotyczące minimalizacji negatywnych czynników środowiskowych dotyczące ochrony akustycznej terenów, zgodnie z przepisami odrębnymi. Ustalenia zawarte w projekcie dotyczą oddziaływań skumulowanych o pozytywnym charakterze w zakresie kształtowania warunków zamieszkania w gminie, w perspektywie długoterminowej i stałej sile oddziaływania.

### **6.10. Stan bezpieczeństwa publicznego oraz ochrona dóbr materialnych**

Na dobra materialne występujące na obszarze gminy składają się przede wszystkim obszary zainwestowania miejskiego, gospodarczego, rekreacyjnego, sieci infrastruktury technicznej oraz tereny przestrzeni publicznych. Ustalenia planu miejscowego będą mieć pozytywny wpływ na dobra materialne znajdujące się

w obszarze jego ustaleń, nie wskazują nowych ograniczeń w użytkowaniu i zagospodarowaniu dóbr materialnych. Plan miejscowy dotyczy przeznaczenia terenów pod zabudowę zagrodową

#### **Przeciwdziałanie zagrożeniom naturalnym**

Tereny objęte projektem są zlokalizowane poza obszarami szczególnego zagrożenia powodzią, o których mowa w *ustawie z dnia 20 lipca 2017 r. Prawo wodne* oraz poza obszarami narażonymi na zalania i podtopienia. Ponadto w obszarze objętym zmianą nie zidentyfikowano innych zagrożeń naturalnych m.in. obszarów osuwania się mas ziemnych.

Przyjęta struktura funkcjonalno-przestrzenna oraz ustalenia szczegółowe dla terenów zabudowy zapewniają możliwość zagospodarowania terenów, przy uwzględnieniu przepisów odrębnych i wykonawczych.

#### **Lokalizacja zakładów o dużym lub zwiększonym ryzyku wystąpienia poważnych awarii**

Projekt planu miejscowego nie dotyczy zakładów zaliczanych do zakładów o dużym ryzyku wystąpienia poważnych awarii ani zaliczanych do zakładów o zwiększonym ryzyku wystąpienia poważnych awarii, o których mowa w *ustawie z dnia 27 kwietnia 2001 r. Prawo ochrony środowiska*.

## **7. MOŻLIWE TRANSGRANICZNE ODDZIAŁYWANIE NA ŚRODOWISKO**

Obowiązek rozważania możliwości transgranicznego oddziaływania na środowisko planowanych przedsięwzięć wynika z *Konwencji o ocenach oddziaływania na środowisko w kontekście transgranicznym, sporządzonej w Espoo dnia 25 lutego 1991 r.* Specjalnej analizie powinny podlegać inwestycje zlokalizowane blisko granic oraz te realizowane dalej i charakteryzujące się znaczącym zasięgiem oddziaływania. Obszar objęty projektem nie jest położony w obszarze przygranicznym a jego ustalenia nie tworzą ram dla skutków środowiskowych, których charakter mógłby posiadać znaczenie transgraniczne. Na etapie niniejszej prognozy nie wskazuje się na możliwość transgranicznego oddziaływania na środowisko realizacji ustaleń projektu miejscowego planu zagospodarowania przestrzennego.

## **8. REKOMENDACJE DLA PROJEKTU**

### **8.1. Rozwiązania zapobiegawcze, ograniczające i kompensacyjne zawarte w projekcie**

W projekcie miejscowego planu zagospodarowania przestrzennego uwzględniono ustalenia eliminujące i ograniczające możliwe negatywne oddziaływania na środowisko:

- w zakresie rozwiązań zapobiegających i ograniczających rozprzestrzenianie się zanieczyszczeń i zakłóceń w środowiska: wprowadzenie zapisów dotyczących zakazu lokalizacji przedsięwzięć mogących znacząco oddziaływać na środowisko, z wyłączeniem inwestycji celu publicznego i infrastruktury technicznej, lokalizowania obiektów i urządzeń oraz prowadzenia działalności powodującej przekroczenie dopuszczalnych wielkości oddziaływania na środowisko poprzez emisję substancji i energii w szczególności dotyczące wytwarzania hałasu, wibracji, promieniowania, zanieczyszczania powietrza, gleby, wód powierzchniowych i podziemnych, nakaz stosowania w budynkach przeznaczonych do chowu i hodowli zwierząt systemu oczyszczania powietrza z przestrzeni inwentarskiej, mającej na celu redukcję uciążliwości odorowych oraz emisji pyłów.

- w zakresie rozwiązań zapobiegających i ograniczających negatywne oddziaływanie czynników antropopresji na stan klimatu akustycznego: ustalenie ochrony akustycznej terenów zabudowy zagrodowej, zgodnie z przepisami odrębnymi.

W niniejszej prognozie nie wskazuje się konieczności zawarcia innych ustaleń dotyczących ochrony przyrody i środowiska, niż zawarte w analizowanym dokumencie. Analiza nie wykazała konieczności ustalenia działań kompensacyjnych w środowisku.

## 8.2. Propozycje rozwiązań alternatywnych do rozwiązań zawartych w projekcie

Przedstawienie rozwiązań alternatywnych do rozwiązań zawartych w projektowanym dokumencie dotyczy tylko terenów, na których w efekcie realizacji zapisów ustaleń dokumentu planistycznego wystąpi znaczące negatywne oddziaływanie, w szczególności na cele i przedmiot ochrony obszaru Natura 2000 oraz integralność tego obszaru. Prognoza nie wykazała możliwości wystąpienia znacząco negatywnych oddziaływań. Projekt nie wymaga określenia rozwiązań alternatywnych, zarówno w zakresie zmiany proponowanej funkcji zagospodarowania terenu, lokalizacji przebiegu urządzeń infrastruktury czy ustaleń zaproponowanych ogólnych i szczegółowych zawartych w projekcie. W związku z powyższym nie jest wymagane przedstawienie rozwiązań mających na celu zapobieganie, ograniczenie lub kompensację przyrodniczą negatywnych oddziaływań na środowisko, mogących być rezultatem projektowanego dokumentu. Ustalenia miejscowego planu zagospodarowania przestrzennego uwzględniają konieczność ochrony zasobów środowiska. Dla analizowanego dokumentu proponowanie rozwiązań alternatywnych nie jest konieczne i uzasadnione.

## 8.3. Wskazanie napotkanych trudności lub luk we współczesnej wiedzy

Prognoza oddziaływania na środowisko ustaleń miejscowego planu zagospodarowania przestrzennego, ze względu na planistyczny charakter ocenianego dokumentu, którego zadaniem jest określenie przeznaczenia terenów oraz zasad ich zagospodarowania, w tym zabudowy (określenie ram dla możliwych przedsięwzięć, bez precyzowania jednoznacznych zamierzeń inwestycyjnych), ma z założenia charakter subiektywny. Ustalenia planu miejscowego mogą generować korzystne skutki środowiskowe, jak i oddziaływania niekorzystne, co jest możliwe do określenia dopiero na etapie sprecyzowania konkretnych zamierzeń (etap realizacji i użytkowania). Trudności stawia poziom ogólności określonej intensywności i wielkości zamierzeń inwestycyjnych. Dobrane metody, jak i stopień szczegółowości informacji zawartych w prognozie jest uzależniony od stanu współczesnych badań środowiska geograficznego. Luki we współczesnej wiedzy stanowią zazwyczaj braki szczegółowych analiz stanu i prognoz przekształceń poszczególnych komponentów środowiska, m.in. rozwoju rzeźby, zmian warunków cieplnych i wodnych, dynamiki zmian roślinności i świata zwierzęcego czy rozprzestrzeniania się zanieczyszczeń, tj. hałasu czy związków chemicznych. Ze względu na niewielki obszar objęty planem miejscowym, ustalone przeznaczenie terenów (nie związane ze znaczącymi czynnikami antropopresji na środowisko) oraz współczynniki urbanistycznymi i gabaryty projektowanej zabudowy (charakterystycznymi dla zagospodarowania miejscowości Dobiecín-Kolonia), nie wskazuje się napotkanych trudności w przeprowadzeniu oceny oddziaływania na środowisko ustaleń projektu, luki we współczesnej wiedzy dotyczące stanu obszaru opracowania nie ograniczyły możliwości oceny charakteru oraz skali i wielkości możliwych do wystąpienia oddziaływań.

#### 8.4. Propozycje metod analizy skutków realizacji projektu oraz częstotliwość jej przeprowadzania

Po dokonaniu oceny projektowanego dokumentu, jego powiązań z innymi dokumentami oraz możliwych do wystąpienia oddziaływań realizacji jego ustaleń, nie proponuje się odrębnej analizy skutków realizacji przedmiotowego projektu. Realizacja ustaleń projektu nie będzie generować negatywnych oddziaływań na środowisko w skali i wielkości wymagającej specjalistycznego monitoringu. Warunki monitoringu mogą zostać ustalone na etapie przygotowania dokumentacji realizacyjnych poszczególnych przedsięwzięć i będą zawierać zestaw odpowiednich wskaźników umożliwiających kontrolę realizacji zadań. Natomiast profesjonalne monitoringu środowiska, prowadzone są przez odpowiednie jednostki:

- Państwowy Monitoring Środowiska, będący jednolitym system pomiarów, ocen i prognoz stanu środowiska, wspomaga działania na rzecz ochrony środowiska, poprzez systematyczne informowanie organów administracji i społeczeństwa o jakości elementów przyrodniczych, dotrzymywaniu standardów jakości środowiska określonych przepisami oraz obszarach występowania przekroczeń tych standardów.
- W zakresie monitoringu poszczególnych elementów środowiska odpowiedzialne są jednostki administracyjne i instytucje związane z gospodarką wodną, zarządy dróg, a w zakresie ochrony przyrody Regionalna Dyrekcja Ochrony Środowiska, Wojewódzki Inspektorat Ochrony Środowiska, Lasy Państwowe oraz jednostki wspomagające, zatrudniające ekspertów w dziedzinie ochrony środowiska (IMGW, RZGW). Monitoring środowiska prezentowany jest też corocznie w raportach WIOŚ.

### 9. STRESZCZENIE SPORZĄDZONE W JĘZYKU NIESPECJALISTYCZNYM

Zgodnie z art. 51 ust. 2 pkt 1 lit. e ustawy o udostępnianiu informacji i jego ochronie, udziale społeczeństwa w ochronie środowiska oraz ocenach oddziaływania na środowisko, prognoza oddziaływania na środowisko zawiera streszczenie sporządzone w języku niespecjalistycznym. Celem streszczenia sporządzonego w języku niespecjalistycznym „jest zapewnienie ogółowi społeczeństwa oraz osobom odpowiedzialnym za podejmowanie decyzji dostępu do kluczowych kwestii i wniosków zawartych w sprawozdaniu dotyczącym środowiska (prognozie oddziaływania na środowisko) oraz łatwego ich zrozumienia”. Streszczenie powinno zawierać najistotniejsze informacje zawarte w poszczególnych rozdziałach/częściach prognozy.

Celem sporządzenia analizowanego planu miejscowego jest korekta struktury funkcjonalno-przestrzennej, która wynika z nasilającej się urbanizacji terenów wiejskich. Zakłada przede wszystkim powiększenie areалу terenów mieszkaniowych, stąd konieczność sporządzenia planu miejscowego i dostosowanie zapisów mpzp do obowiązującego Studium uwarunkowań i kierunków zagospodarowania przestrzennego gminy Bełchatów. Plan ma w części charakter podtrzymujący dotychczasowe istniejące zagospodarowanie.

Przeprowadzając analizę potencjalnie znaczących oddziaływań projektu na środowisko odniesiono się do poszczególnych komponentów środowiska (oraz jego właściwości), uwzględniając elementy środowiska przyrodniczego, jak i kulturowego (w tym na ludzi i ich zdrowie oraz na dobra materialne i zabytki). W ocenie zostały uwzględnione rodzaje oddziaływania, w podziale na charakter (pozytywne, negatywne), relacje oddziaływania z elementem podlegającym oddziaływaniu (bezpośrednie, pośrednie, wtórne, skumulowane) oraz horyzont czasowy oddziaływania (krótkoterminowe, średnioterminowe, długoterminowe, stałe, chwilowe). Prognozowane oddziaływania wg przyjętych metod przedstawiono w ujęciu macierzowym w tzw. macierzy skutków środowiskowych, do wypełnienia której zastosowano znaki i kolorystykę.

Po analizie projektu miejscowego planu zagospodarowania przestrzennego zidentyfikowano dwa gospodarstwa w których występują obiekty inwentarskie mogące oddziaływać na środowisko z zakresu chowu i hodowli zwierząt. Pozostałe gospodarstwa nie wyglądają na rozwoju w szczególności w kierunku chowu lub hodowli zwierząt, a część z nich jest w ruinie lub zaspokaja jedynie potrzeby mieszkaniowe. Wszystkie przedsięwzięcia charakteryzują się ograniczonym terytorialnie oddziaływaniem na środowisko – oddziaływanie mieści się w obszarze objętym ustaleniami, nie będzie wpływać na zagospodarowanie terenów sąsiednich.

Większość prognozowanych oddziaływań na środowisko jest konsekwencją zarówno stanu użytkowania terenów, jak i podjętych rozstrzygnięć planistycznych. Analiza potencjalnych oddziaływań na środowisko stanowi podsumowanie oddziaływań realizacji ustaleń planistycznych, które zostały już przewidziane na wcześniejszych etapach planowania przestrzennego oraz nowych oddziaływań, które mogą się pojawić w związku ze zmianami obowiązujących wytycznych zagospodarowania przestrzennego.

Analiza wykazała, że realizacja ustaleń planu miejscowego nie przyczyni się do powstania nowych zagrożeń dla środowiska – znaczących negatywnych oddziaływań. Realizacja ustaleń nie spowoduje znaczących ingerencji i przekształceń w środowisku naturalnym, nie wpłynie negatywnie na obszary chronione oraz na obiekty i obszary zabytkowe.

Projekt miejscowego planu zagospodarowania przestrzennego przewiduje program racjonalnego wykorzystania powierzchni ziemi, zapewnia kompleksowe rozwiązania zabudowy wsi, uwzględnia konieczność ochrony elementów środowiska, pozwala na zachowanie równowagi przyrodniczej i prawidłowych warunków życia. Ustalenia planistyczne, z punktu widzenia środowiskowego, są poprawne i nie wymagają ustalenia rozwiązań alternatywnych do tych przyjętych w analizowanym dokumencie oraz uzupełnienia o dodatkowe działania ochronne, naprawcze lub rekompensacyjne.

## 10. MATERIAŁY WEJŚCIOWE

- *Analiza stanu gospodarki odpadami komunalnymi na terenie gminy Bełchatów w 2017 roku, 2018*
- *Jaroszewski W., Marks L., Radomski A., 1985, Słownik geologii dynamicznej, Wydawnictwa Geologiczne*
- *Kleczkowski A.S., (red.) 1990, Mapa obszarów głównych zbiorników wód podziemnych (GZWP) w Polsce wymagających szczególnej ochrony 1:500000 – Wyd. AGH, Kraków*
- *Kondracki J., 1994, Geografia Polski. Mezoregiony fizyczno-geograficzne, PWN, Warszawa*
- *Plan gospodarki odpadami dla gminy Bełchatów na lata 2008-2011 z perspektywą do 2015 r., 2009*
- *Plan Rozwoju Lokalnego Gminy Bełchatów na lata 2015 – 2022, 2014*
- *Program ochrony środowiska dla Gminy Bełchatów na lata 2010 – 2014, 2010*
- *Program Ochrony Środowiska dla Powiatu Bełchatowskiego na okres od 2016 r. do 2019 r. z perspektywą na lata 2020 do 2023 r., 2016*
- *Program rozwoju lokalnego powiatu Bełchatowskiego, 2015*
- *Program Ochrony Środowiska Województwa Łódzkiego 2016 na lata 2017-2020 z perspektywą do 2024, 2016*
- *Raport o stanie środowiska w województwie łódzkim w 2017 r., 2018 Biblioteka Internetowa WIOŚ Łódź*
- *Richling A, Solon J., 1998, Ekologia krajobrazu, Wydawnictwo Naukowe PWN, Warszawa;*
- *Roczna ocena jakości powietrza dla województwa łódzkiego - raport za 2018 rok, 2019, Biblioteka Internetowa WIOŚ Łódź*
- *Sprawozdanie z monitoringu regionalnego zwykłych wód podziemnych na terenie województwa łódzkiego w 2017 roku, 2018, Biblioteka Internetowa WIOŚ Łódź*
- *Strategia Rozwoju Gminy Bełchatów na lata 2015-2022, 2014*
- *Strategia Rozwoju Powiatu Bełchatowskiego na lata 2015-2020, 2014*
- *Studium uwarunkowań i kierunków zagospodarowania przestrzennego gminy Bełchatów, 2017*
- *Wyniki pomiarów monitoringowych PEM na terenie woj. łódzkiego w latach 2008-2017, 2018, Biblioteka Internetowa WIOŚ Łódź*
- *Szafer W., Zarzycki K., 1977, Szata roślinna Polski, PWN, Warszawa*
- *Szponar A., 2003, Fizjografia urbanistyczna, Wydawnictwo Naukowe PWN, Warszawa*
- *Woś A., 1996, Zarys klimatu Polski, Wydawnictwo Naukowe UAM, Poznań*

## 11. OŚWIADCZENIE AUTORA PROGNOZY

PRACOWNIA URBANISTYCZNO-ARCHITEKTONICZNA  
MONDRA® design Łukasz Woźniak



### OŚWIADCZENIE

*dotyczy: Prognozy oddziaływania na środowisko projektu miejscowego planu zagospodarowania przestrzennego dla części miejscowości Dobiecín-Kolonia, posiadam odpowiednie wykształcenie i doświadczenie w sporządzaniu prognoz oddziaływania na środowisko, zgodnie z wymogami art. 74a ust. 2 ustawy z dnia 3 października 2008 r. o udostępnianiu informacji o środowisku i jego ochronie, udziale społeczeństwa w ochronie środowiska oraz o ocenach oddziaływania na środowisko (Dz. U. z 2020 r. poz. 283, ze zm.).*

*Jestem świadoma odpowiedzialności karnej, za złożenie fałszywego oświadczenia.*

Łódź, 22.06.2021 r.  
Aktualizacja: 01.09.2021 r.

mgr inż. arch. Łukasz Woźniak

