

Strategia Rozwoju Gminy Bełchatów na lata 2023-2030



GMINA
BEŁCHATÓW

SPIS TREŚCI

WSTĘP	2
I. PODSUMOWANIE DIAGNOZY.....	4
I.1. Podsumowanie diagnozy w obszarze społecznym	4
II.2. Podsumowanie diagnozy w obszarze gospodarczym	8
II.3. Podsumowanie diagnozy w obszarze przestrzennym	10
II. KIERUNKI ROZWOJU GMINY BEŁCHATÓW	14
II.1. Plan rozwoju gminy	14
II.2. Obszar strategicznej interwencji w ujęciu lokalnym.....	19
II.3. Obszar strategicznej interwencji w ujęciu regionalnym.....	19
II.4. Model przestrzenno-funkcjonalny wraz z ustaleniami i zaleceniami dotyczącymi prowadzenia polityki przestrzennej	21
IV. WDRAŻANIE STRATEGII	46
IV.1. Procedury wdrażania, monitoringu i ewaluacji Strategii.....	46
IV.2. Ramy finansowe realizacji Strategii	50
Spis tabel.....	52
Spis rysunków	53

WSTĘP

Strategia rozwoju gminy to dokument tworzący ramy dla procesu zarządzania gminą oraz wyznaczania i osiągania celów polityk publicznych. W formie niematerialnej oznacza realizację procesu zarządzania, podejmowania konkretnych przedsięwzięć służących wdrażaniu proponowanych w Strategii kierunków interwencji przy wykorzystaniu narzędzi wykonawczych, a także proces monitoringu i ewaluacji, przekładający się na doskonalenie podejmowanych działań.

Kształt dokumentu wynika z obowiązujących przepisów prawa, w szczególności ustawy z dnia 8 marca 1990 r. o samorządzie gminnym (Dz.U. z 2024 poz. 609 z późn. zm.), zgodnie z którą Strategia musi zawierać następujące elementy:

- 1) cele strategiczne rozwoju w wymiarze społecznym, gospodarczym i przestrzennym;
- 2) kierunki działań podejmowanych dla osiągnięcia celów strategicznych;
- 3) oczekiwane rezultaty planowanych działań, w tym w wymiarze przestrzennym oraz wskaźniki ich osiągnięcia;
- 4) model struktury funkcjonalno-przestrzennej gminy, rozumiany jako docelowy układ elementów składowych przestrzeni, w tym:
 - a) strukturę sieci osadniczej wraz z rolą i hierarchią jednostek osadniczych,
 - b) system powiązań przyrodniczych,
 - c) główne korytarze i elementy sieci transportowych, w tym pieszych i rowerowych,
 - d) główne elementy infrastruktury technicznej i społecznej;
- 5) ustalenia i rekomendacje w zakresie kształtowania i prowadzenia polityki przestrzennej w gminie dotyczące:
 - a) zasad ochrony środowiska i jego zasobów, w tym ochrony powietrza, przyrody i krajobrazu,
 - b) zasad ochrony dziedzictwa kulturowego i zabytków oraz dóbr kultury współczesnej,
 - c) kierunków zmian w strukturze zagospodarowania terenów, w tym określenia szczególnych potrzeb w zakresie nowej zabudowy mieszkaniowej,
 - d) zasad lokalizacji obiektów handlu wielkopowierzchniowego w rozumieniu ustawy z dnia 27 marca 2003 r. o planowaniu i zagospodarowaniu przestrzennym (Dz. U. z 2023 poz. 977, z późn. zm.),
 - e) zasad lokalizacji kluczowych inwestycji celu publicznego,
 - f) kierunków rozwoju systemów komunikacji, infrastruktury technicznej i społecznej,
 - g) zasad lokalizacji urządzeń wytwarzających energię o mocy zainstalowanej przekraczającej 500 kW,
 - h) zasad lokalizacji przedsięwzięć mogących znacząco oddziaływać na środowisko,

- i) zasad kształtowania rolniczej i leśnej przestrzeni produkcyjnej,
 - j) zasad kształtowania zagospodarowania przestrzennego na obszarach zdegradowanych i obszarach rewitalizacji oraz obszarach wymagających przekształceń, rehabilitacji, rekultywacji lub remediacji;
- 6) obszary strategicznej interwencji określone w strategii rozwoju województwa, o której mowa w art. 11 ust. 1 ustawy z dnia 5 czerwca 1998 r. o samorządzie województwa, wraz z zakresem planowanych działań;
 - 7) obszary strategicznej interwencji kluczowe dla gminy, jeżeli takie zidentyfikowano, wraz z zakresem planowanych działań;
 - 8) system realizacji strategii, w tym wytyczne do sporządzania dokumentów wykonawczych;
 - 9) ramy finansowe i źródła finansowania.

I. PODSUMOWANIE DIAGNOZY

I.1. Podsumowanie diagnozy w obszarze społecznym

Gminę wiejską Bełchatów na dzień 31.12.2021 r. zamieszkiwało prawie 12 tys. mieszkańców, tj. 10,5% ludności powiatu bełchatowskiego oraz 0,5% województwa łódzkiego. Na terenie gminy zlokalizowane są 52 miejscowości, natomiast jednostek pomocniczych (sołectw) - 41. Największymi miejscowościami pod względem liczby mieszkańców są Zawady (664 osób), Postękalice (536) i Zdieszulice Górne (527). Ponadto w 6 wsiach mieszka ponad 400 osób: Dobrzelów (475), Oleśnik (446), Łękawa (464), Kurnos Drugi (424), Domiechowice (416). Teren gminy ze względu na swoje cechy środowiskowe charakteryzuje się relatywnie niewielką gęstością zaludnienia (66 os./km²) względem wskaźnika dla powiatu bełchatowskiego (116 os./km²) oraz województwa łódzkiego (134 os./km²).

Analiza zmiany potencjału demograficznego w latach 2016-2020 wskazuje na istotny wzrost ogólnej liczby mieszkańców gminy (+7,2%). Zmiany liczby mieszkańców gminy mają charakter pozytywny w porównaniu do całego województwa łódzkiego, które charakteryzuje się spadkiem liczby ludności. U podstaw tego kierunku leży przede wszystkim utrzymujący się wysoki przyrost migracyjny mieszkańców (saldo migracji +23 os./na 1000 mieszkańców) i przyrost naturalny (w latach 2016-2019 średnio na poziomie 1,09 os./1000 mieszkańców, natomiast dopiero w 2020 r. na poziomie -0,77 os./1000 mieszkańców).

Potencjał demograficzny gminy zależy nie tylko od liczby mieszkańców, ale także od struktury. Udział mieszkańców młodych, tj. poniżej 17 roku życia wynosił w 2020 r. 20,4% i był wyższy niż w powiecie oraz województwie. Analiza danych historycznych wskazuje jednak na zachodzenie w gminie i w całym regionie, zmian zmierzających do starzenia się społeczności. W ciągu zaledwie 5 lat w gminie udział osób w wieku przedprodukcyjnym wzrósł o nieco ponad 2% (gdy w województwie o 1,7%) przy jednoczesnym wzroście udziału osób w wieku poprodukcyjnym o ponad 10% (w województwie łódzkim o ponad 9%).

Dzieci do lat 3 mogą od 2020 r. korzystać z opieki w żłobku (32 miejsca dla dzieci osób biernych zawodowo lub bezrobotnych, które planują powrót na rynek pracy). W efekcie uruchomienia placówki 8,2% dzieci w wieku do lat 3 z gminy Bełchatów objęto opieką żłobkową. Wskaźnik ten jest niższy niż odnotowany w powiecie i województwie (odpowiednio: 14,4% oraz 11,4%).

Ponadto na terenie gminy działa 6 placówek oświatowych: Szkoła Podstawowa im. Gen. Janusza Głuchowskiego w Dobiecinie oraz Zespoły Szkolno-Przedszkolne w Domiechowicach, Dobrzelowie, Kurnosie Drugim, Janowie i Łękawie. Według danych Głównego Urzędu Statystycznego, w 2020 r. na 1 tys. dzieci w wieku 3 - 6 lat wychowaniem przedszkolnym objętych było 537,1. Analiza danych opisujących sytuację w powiecie bełchatowskim oraz województwie

łódzkim pozwala stwierdzić, że poziom objęcia opieką przedszkolną jest niewystarczający (wartości wskaźnika wynoszą odpowiednio dla powiatu 895,8 oraz województwa 908,3). Potwierdzenie zapotrzebowania na opiekę przedszkolną stanowi utrzymujący się od 2017 r. wzrost liczby dzieci w przedszkolach.

Każda ze szkół podstawowych zapewnia uczniom szeroki wachlarz zajęć pozalekcyjnych, a placówka w Kurnosie Drugim prowadzi wymianę zagraniczną uczniów w ramach programu Erasmus+. Na stanie każdej placówki znajdują się rzutniki multimedialne, tablice czy monitory interaktywne. Uczniowie korzystają z sal gimnastycznych i pracowni komputerowych. W przypadku ZSP w Domiechowicach oraz Kurnosie Drugim w szkołach są boiska o sztucznej nawierzchni (stan bardzo dobry), w Zespole w Dobrzelowie boisko trawiaste wymaga remontu. Szkoły w Janowie oraz Dobiecinie nie mają własnych boisk. W sąsiedztwie znajdują się gminne boiska typu „Orlik” ze sztuczną nawierzchnią, z których uczniowie korzystają podczas zajęć. We wszystkich szkołach dzieci mogą korzystać ze świetlic szkolnych.

Wyniki egzaminów ósmoklasisty w 2021 r. w poszczególnych placówkach były zróżnicowane. Egzamin z języka polskiego wypadł poniżej średniej wojewódzkiej w trzech szkołach. W przypadku matematyki wyłącznie szkoła w Łękawie osiągnęła wyższy poziom. Również uczniowie szkoły w Łękawie uzyskali wyniki z języka angielskiego wyższe niż ich rówieśnicy w regionie.

Organizacją życia kulturalnego w gminie zajmuje się Centrum Kultury i Sportu Gminy Bełchatów z filiami w Zdieszulicach Dolnych, Kurnosie Drugim, Augustynowie i Zawadach. Biblioteki są włączone w strukturę GCK i funkcjonują w Kurnosie Drugim oraz Łękawie. Spada liczba osób korzystających z bibliotek w przeliczeniu na 1 tys. mieszkańców (z 13 w 2016 r. do 6 w 2020 r.). Liczba wypożyczeń (w przeliczeniu na jednego czytelnika) również spada - z 5,8 woluminów w 2016 r. do 4,1 w 2020 r. Są to bardzo niskie wartości, odbiegające mocno od średnich danych dla całego powiatu, gdzie wynoszą one odpowiednio 14,7 i 17,5. W gminie Bełchatów organizowano wiele imprez kulturalnych o różnej tematyce i charakterze - gminnym, lokalnym, powiatowym czy nawet ogólnopolskim.

Na terenie gminy funkcjonuje 5 świetlic wiejskich, które przystosowane są do różnej liczby użytkowników. Ich stan jest zróżnicowany. Świetlice wyposażone są w podstawowy sprzęt typu zastawa, krzesła, stoły, kuchnie.

Na terenie gminy funkcjonuje 7 związków, klubów i stowarzyszeń w obszarze sportu i rekreacji. Prowadzą one zajęcia z różnych dyscyplin sportowych, tj. piłka nożna, tenis stołowy, kolarstwo oraz nauka marszu nordic walking. Największym klubem sportowym jest Ludowy Uczniowski Klub Sportowy Lechia Bełchatów, do którego na zajęcia uczęszcza około 100 osób. Gmina wyposażona jest w bogatą infrastrukturę sportową, z której mogą korzystać mieszkańcy.

Na jej terenie znajduje się 11 siłowni zewnętrznych, 4 boiska, 4 wielofunkcyjne boiska sportowe i 21 placów zabaw.

Zadania z zakresu rozpoznawania i zaspokajania niezbędnych potrzeb życiowych osób i rodzin, które własnym staraniem nie są w stanie pokonać trudności oraz umożliwienie im bytowania w warunkach odpowiadających godności człowieka, realizuje Gminny Ośrodek Pomocy Społecznej w Bełchatowie. Ważną formą wsparcia świadczoną przez GOPS jest pomoc w zakresie dożywiania. Ponadto rodziny otrzymują pomoc finansową m.in. w formie świadczeń „Za życiem” czy Karty Dużej Rodziny. Dodatkowo GOPS zapewnia funkcjonowanie asystenta rodziny - był nim jeden z pracowników Ośrodka, dysponujący odpowiednimi kwalifikacjami. W ostatnich latach liczba rodzin (w tym liczba mieszkańców) korzystających z pomocy społecznej sukcesywnie maleje: liczba rodzin korzystających z pomocy społecznej spadła między 2017 a 2021 r. o prawie 60%, zaś liczba osób w rodzinach - o 67%. Najczęstszymi przyczynami występowania ubóstwa są: bezrobocie oraz niska dochodowość gospodarstw. Najczęściej problem ubóstwa diagnozowano w rodzinach, w których występuje również problem długotrwałej choroby czy niepełnosprawności. Niezmiennie najczęściej wsparcia wymagają jednoosobowe gospodarstwa domowe, które w 2021 r. stanowiły 69,6% korzystających z pomocy rodzin. Relatywnie największy spadek odnotowano w przypadku rodzin z dziećmi, które korzystały z pomocy. Ze wsparcia w pierwszym roku analizy skorzystało 140 rodzin, podczas gdy w 2021 r. było ich już tylko 37 (spadek o ponad 73%).

Na obszarze gminy nie działa żaden punkt opieki medycznej. Opiekę tę mieszkańcy gminy realizują w placówkach znajdujących się na terenie miasta Bełchatowa. Ponadto znaczna część osób korzysta z podmiotów służby zdrowia podlegających Kopalni Węgla Brunatnego Bełchatów oraz Elektrowni.

Wszystkie obszary życia w gminie Bełchatów wspierane są przez działania organizacji pozarządowych, których ogólna liczba na koniec 2021 r. wyniosła 33. Zgodnie z danymi REGON liczba ta stale wzrasta. W latach 2017-2021 w gminie przybyło 10 podmiotów tzw. III sektora. Należy zwrócić uwagę, że zasadniczą część powyższych podmiotów stanowią stowarzyszenia Ochotniczych Straży Pożarnych, które działają w większości miejscowości w gminie. Tym samym, na OSP spoczywa częściowo ciężar aktywizacji mieszkańców.

Za bezpieczeństwo odpowiada Komenda Powiatowa Policji w Bełchatowie. Zgodnie z danymi jednostki, do najczęściej popełnianych na terenie gminy przestępstw należą: kradzieże mienia, kradzieże pojazdu, kradzieże z włamaniem, rozboje, uszkodzenie ciała, uszkodzenie mienia, bójki i pobicia. Wskaźnik wykrywalności przestępstw w gminie utrzymuje się na relatywnie stałym, wysokim poziomie.

Najliczniejszą grupą organizacji działających na rzecz bezpieczeństwa gminy Bełchatów są Ochotnicze Straże Pożarne. Na terenie gminy działa ich 12, z czego 2 jednostki włączone są do

Krajowego Systemu Ratowniczo-Gaśniczego. Jednostki OSP dysponują bogatym wyposażeniem sprzętowym.

Analiza SWOT w obszarze społecznym

Mocne strony	Słabe strony
<ul style="list-style-type: none"> • wzrost liczby osób w wieku przedprodukcyjnym, • wzrost liczby mieszkańców, • dostęp do opieki nad dziećmi do lat 3, • szeroka oferta kulturalna, • dobre warunki nauczania, • funkcjonujące świetlice wiejskie, • działające jednostki OSP, • działalność organizacji pozarządowych oraz inna aktywność mieszkańców, które mogą stanowić o potencjale społecznym w gminie, • spadek liczby osób korzystających z pomocy społecznej, • dostęp do świetlic wiejskich, • bliskość Bełchatowa, w którym można korzystać z oferty usług społecznych. 	<ul style="list-style-type: none"> • przyrost liczby osób starszych generujący większe zapotrzebowanie na usługi medyczne, opiekuńcze i pielęgnacyjne, co powoduje dodatkowe obciążenia dla budżetu gminy, • niewystarczający dostęp opieki nad dziećmi do lat 3 oraz wychowania przedszkolnego, • dostęp do opieki zdrowotnej tylko poza terenem gminy, • mała aktywność społeczna, • stosunkowo wysoki udział korzystających z pomocy społecznej z powodu ubóstwa, bezrobocia, ciężkiej choroby czy niepełnosprawności, • słaba sieć połączeń komunikacji publicznej, pozwalających łatwo i szybko korzystać z usług dostępnych poza terenem gminy, • duża powierzchnia gminy i odległości między miejscowościami, utrudniające integrację mieszkańców.
Szanse	Zagrożenia
<ul style="list-style-type: none"> • bliskość ważnych dróg: S8, A1, DK74, DK91, DK12 • bliskość większych ośrodków miejskich, mogących stanowić miejsce pracy, • dalszy napływ nowych mieszkańców, • wzrost popularności stylu życia „slow life”, • aktywność lokalnych władz w pozyskiwaniu różnego typu funduszy na realizację zadań w obszarze społecznym, • współpraca z różnymi instytucjami i podmiotami, również spoza terenu gminy. 	<ul style="list-style-type: none"> • odpływ młodych mieszkańców do Łodzi ze względu na bardziej atrakcyjną ofertę (pracy, mieszkaniową, spędzania wolnego czasu), • spadek stopy życiowej społeczeństwa, • niska motywacja do integracji i zaangażowania w sprawy gminy, • starzenie się społeczeństwa, • pomoc społeczna w niektórych przypadkach wpływająca demotywująco na chęć podejmowania pracy zawodowej i samodzielne funkcjonowanie, • zmniejszenie środków finansowych do budżetów samorządów terytorialnych, • niestabilne i często zmieniające się uregulowania prawne, w tym zwłaszcza finansowe,

- | | |
|--|---|
| | <ul style="list-style-type: none">• problemy finansowe gminy, związane ze spadkiem znaczenia kopalni i elektrowni jako najważniejszych podmiotów przemysłowych. |
|--|---|

II.2. Podsumowanie diagnozy w obszarze gospodarczym

Z uwagi na podmiejski charakter gminy, największymi miejscami pracy dla mieszkańców gminy jest miasto Bełchatów, Kopalnia i Elektrownia Bełchatów oraz instytucje związane z ich funkcjonowaniem - ośrodki wypoczynkowe w Wawrzkowiznie i Słoku oraz Zakład Energetyczny w Kurnosie Drugim. Gmina została zaliczona do grona 35 samorządów Zagłębia Bełchatowskiego, wskazanych w Strategii Rozwoju Województwa Łódzkiego 2030 jako obszar problemowy - Obszar Strategicznej Interwencji, dla którego opracowano Terytorialny Plan Sprawiedliwej Transformacji Województwa Łódzkiego.

Liczba podmiotów gospodarczych wpisanych do rejestru REGON systematycznie rośnie. W 2021 r. według danych Głównego Urzędu Statystycznego, w gminie zarejestrowane były 1052 podmioty, z czego zdecydowaną przewagę stanowi sektor prywatny (97,8%). Warunki dla rozwoju działalności gospodarczej sprawiają, że liczba firm wzrosła w latach 2017-2021 o 35% i wzrost ten osiągnął wyższy poziom niż średnia dla powiatu bełchatowskiego czy województwa łódzkiego (o 11%). Niemniej jednak wskaźnik nasycenia podmiotami gospodarczymi w gminie nadal jest niższy niż w regionie. W 2021 r. liczba podmiotów na 100 mieszkańców w wieku produkcyjnym wynosiła w gminie 133 podmioty, podczas gdy w województwie łódzkim aż 184 podmioty.

Wśród podmiotów zarejestrowanych na terenie gminy Bełchatów w 2020 r. zdecydowanie przeważały te zajmujące się handlem - stanowiły 23,7% ogółu zarejestrowanych podmiotów. Również istotne dla gospodarki gminy są sekcje: F - budownictwo (16 % ogółu) oraz C - przetwórstwo przemysłowe (10,6%).

Wśród podmiotów sektora prywatnego zdecydowaną przewagę stanowią podmioty prowadzone przez osoby fizyczne. W 2021 r. prawie 85% wszystkich firm w gminie prowadzonych było przez osoby fizyczne. W porównaniu do powiatu (75,5%) oraz województwa (74,9%) udział ten jest relatywnie wysoki.

W gminie Bełchatów między 2017 a 2021 r. przybyło 606 gospodarstw rolnych (wzrost z 5548 do 7254), przy czym struktura wielkości nie uległa zmianie. W każdym roku analizy największy udział stanowiły gospodarstwa do 5 ha – średnio 95%. Na przestrzeni ostatnich lat przybyło ich najwięcej ze wszystkich kategorii (wzrost o 9,9%), a ich udział w całej strukturze gospodarstw rolnych umocnił się. Gospodarstw większych, o powierzchni między 5 a 10 ha funkcjonowało w 2021 r. 301 (4,1%), a tych o wielkości między 10 a 50 ha - 73 (1%). W obu

wypadkach liczba tych gospodarstw w gminie spadła względem 2017 r. Znaczna część rolników posiadających taki mały areał realnie już nie gospodaruje, a swoją ziemię dzierżawi.

W województwie łódzkim i powiecie bełchatowskim nastąpił spadek liczby zarejestrowanych bezrobotnych, wyrażający się m.in. spadkiem udziału ich liczby w ogóle mieszkańców w wieku produkcyjnym. Dla województwa spadek ten wyniósł od 2016 r. 20%, zaś w powiecie - 25%. Na tle powiatu gmina Bełchatów przedstawia się bardzo pozytywnie, bowiem bezrobocie mierzone tym wskaźnikiem zmniejszyło się o 30,6%, co stanowi trzeci pod względem wielkości spadek wśród gmin powiatu (lepiej wypadają tylko gminy: Szczerców - 37% oraz Rusiec - 36,6%). Analiza danych wskazuje, że - między 2019 a 2020 r. wystąpił nieznaczny wzrost udziału osób bezrobotnych. Jest to najprawdopodobniej spowodowane kryzysem na rynku pracy wywołanym pandemią COVID-19. Pozytywny przejaw zmian stanowi istotne zmniejszenie liczby bezrobotnych do 30 roku życia (w gminie o 36%, w powiecie o 32%), jak również długotrwale bezrobotnych (w gminie o 23%, w powiecie o 24%). Świadczy to o stabilnej i dobrej sytuacji na lokalnym rynku pracy.

Analiza SWOT w obszarze gospodarczym

Mocne strony	Słabe strony
<ul style="list-style-type: none"> • wzrost aktywności gospodarczej, • spadek bezrobocia, • gęsta sieć drogowa i korzystne położenie względem dróg krajowych czy ekspresowych, • bliskość większych ośrodków miejskich. 	<ul style="list-style-type: none"> • wysoki udział bezrobocia długotrwałego, • rozdrobnione rolnictwo, słabo wyposażone w sprzęt rolniczy i środki produkcji, • uzależnienie systemu gospodarczego od działalności kopalni i elektrowni, • słaby potencjał dla rozwoju turystyki lokalnej.
Szanse	Zagrożenia
<ul style="list-style-type: none"> • wzrost popularności rolnictwa ekologicznego, • wsparcie rozwoju MMŚP (środki pomocowe), • nowa perspektywa finansowa 2021-2027 umożliwiająca wsparcie dla działalności gospodarczej. 	<ul style="list-style-type: none"> • ograniczone środki zewnętrzne – niekorzystne zapisy dotyczące podziału środków funduszy UE, • rosnące koszty prowadzenia działalności gospodarczej, • niekorzystne przepisy prawa i polityka podatkowa utrudniająca rozwój działalności gospodarczej, • brak wypracowanych skutecznych narzędzi wsparcia w przypadku utrzymujących się skutków pandemii COVID-19,

- | | |
|--|---|
| | <ul style="list-style-type: none">• spowolnienie gospodarcze, kryzys finansowy. |
|--|---|

II.3. Podsumowanie diagnozy w obszarze przestrzennym

Gmina Bełchatów jest gminą wiejską położoną w województwie łódzkim, w powiecie bełchatowskim. Przez gminę przepływa rzeka Rakówka, będąca prawym dopływem Widawki, oraz rzeka Dąbrówka. W południowo-zachodniej części gminy znajduje się dolina rzeki Widawki, jednak została ona silnie przekształcona w związku z działalnością kopalni (uregulowano koryto rzeki, uszczelniono je folią i umocniono płytami betonowymi). W północno-wschodniej części gminy znajdują się Góry Borowskie i tam wysokość terenu przekracza 250 m n.p.m., natomiast najniższa część gminy znajduje się w kierunku południowo-zachodnim (dolina Widawki - 190 m n.p.m.).

Gmina Bełchatów, pomimo zaliczenia do kategorii gmin wiejskich, zatraciła w dużej mierze swój rolniczy charakter na skutek silnych procesów urbanizacyjnych zachodzących od początku lat 90. XX w. Obecnie stanowi głównie „sypialnię” dla osób pracujących w mieście Bełchatów lub na obszarze kompleksu paliwowo-energetycznego zlokalizowanego w gminie Kleszczów. Na uwagę zasługuje fakt, że 1 stycznia 2022 r. część wspomnianego wyżej kompleksu włączona została w granice gminy Bełchatów (obszar obrębu ewidencyjnego Wola Grzymalina o powierzchni 2061,59 ha).

Jako dominująca funkcja rolnicza występuje przede wszystkim w części północnej gminy, gdzie wzbogaca ją rozwinięta sieć osadnicza. Część południowa posiada odmienny charakter, określony przez wysoki udział lasów i stanowi przeciwwagę dla intensywnie zurbanizowanej północy gminy. Zwarte kompleksy leśne pełnią funkcję ochronną dla gminy i miasta. Według form użytkowania dominującymi są użytki rolne (ok. 55%) oraz grunty leśne, zadrzewione i zakrzewione (ok. 36%). Gmina charakteryzuje się dużym udziałem lasów w powierzchni ogólnej. Jest to lesistość o ponad połowę wyższa niż średnia w województwie łódzkim i większa niż w powiecie bełchatowskim.

Obszar gminy należy do Krainy Północnych Wysoczyzn Brzeźnych (w Pasie Wyżyn Środkowych), co sprawia, że w gminie można znaleźć roślinność typową dla nizin, jak i wyżynną. Wśród lasów dominują bory sosnowe, mieszane bory sosnowo-dębowe i lasy liściaste dębowo-grabowo-lipowe. W południowo-zachodniej części gminy można spotkać łęgi nadrzeczne. W lasach i w pobliżu siedzib ludzkich występują gatunki typowe dla tych obszarów, brakuje natomiast na terenie gminy zwierząt rzadkich, objętych szczególną ochroną gatunkową.

W gminie Bełchatów wyróżnić można Obszar Chronionego Krajobrazu "Doliny Widawki". Rzeka Widawka przepływa przez tereny przekształcone w wyniku eksploatacji węgla brunatnego.

Są to tereny cenne przyrodniczo, o znacznym zalesieniu i z licznymi zbiornikami wodnymi. Na wyróżnienie zasługują: zwałowisko kopalni Bełchatów stanowiące dominantę wśród otaczającego terenu i wpływające na urozmaicenie krajobrazu wzniesienia Borowej Góry, stanowiące zespół pagórków o wysokich walorach krajobrazowych z najwyższym szczytem Borowa. Na terenie gminy za pomniki przyrody uznano: dąb szypułkowy zlokalizowany w Zdieszulicach Dolnych, 3 klony pospolite i dąb szypułkowy na terenie parku w Łękawie, 4 dęby szypułkowe, buk pospolity, kasztanowiec biały, klon pospolity na terenie parku w Wielopolu, lipę drobnolistną na terenie parku w Dobiecinie, dąb szypułkowy w Kurnosie Drugim, dąb szypułkowy na terenie zabytkowego parku w Józefowie oraz dąb szypułkowy o nazwie „Generał”, zlokalizowany na terenie gruntów Lasów Państwowych w Korczewie. Wyodrębniono również 14 użytków ekologicznych. Są to: 11 bagien śródleśnych (w miejscowościach: Wielopole, Domiechowice, Myszaki, Zawadów, Bukowa, Adamów), zbiorniki wodne w Domiechowicach i Dobrzelowie oraz zarośnięte torfowisko w Kałdunach.

Poza wartymi ochrony obiektami przyrodniczymi, gmina Bełchatów posiada również cenne zabytki. Do rejestru prowadzonego przez Wojewódzkiego Konserwatora Zabytków w Łodzi wpisanych jest 8 zabytków. Dodatkowo 24 obiekty wpisane zostały do Gminnej Ewidencji Zabytków. Osoby występuje 217 stanowisk archeologicznych.

Zgodnie z analizą przeprowadzoną na potrzeby opracowania *Studium uwarunkowań...*, głównym źródłem zagrożenia powietrza jest Elektrownia "Bełchatów". Elektrownia to największy w kraju producent energii elektrycznej wytwarzanej w procesach spalania węgla brunatnego, w wyniku którego powstają: pyły, tlenki siarki, tlenki azotu i tlenki węgla. Na zanieczyszczenia emitowane przez Elektrownię nakładają się emisje pochodzące z lokalnych źródeł punktowych, które jednak oddziałują głównie na ich bezpośrednie otoczenie. Ważnym źródłem zanieczyszczenia są główne arterie o dużym natężeniu ruchu, a zwłaszcza trasy tranzytowe (w tym przede wszystkim: droga krajowa nr 74, drogi wojewódzkie nr 484, 485).

Jednym z największych zagrożeń środowiskowych w gminie jest zaburzenie stosunków wodnych. Duży obszar gminy od strony południowo-zachodniej znajduje się pod wpływem leja depresyjnego wód podziemnych wynikającego z eksploatacji odkrywki KWB „Bełchatów”. Powoduje on zaburzenie stosunków wodnych w glebach na skutek zaniku lub osłabienia podsiąku kapilarnego i skutkuje znacznymi niedoborami wody, szczególnie w okresie letnim, w rejonach zdominowanych przez gleby lekkie o słabych właściwościach zatrzymywania wody.

Gmina Bełchatów posiada dobre powiązania zewnętrzne poprzez układ dróg krajowych, wojewódzkich i powiatowych. System powiązań z miastem Bełchatów i sąsiednimi gminami zapewniają drogi: krajowa nr 74 relacji S8 - Kielce - Zamość - Zosin (granica państwa), wojewódzkie nr 485 relacji Pabianice - Bełchatów i nr 484 relacji Buczek - Żelów - Bełchatów - Kamieńsk oraz gęsta sieć dróg powiatowych. W niedalekiej odległości od gminy biegną drogi

krajowe nr 12 oraz 1 (w tym odcinek autostrady A1) i 91. Gmina Bełchatów zarządza 35 km dróg kategorii gminnej, z czego znacząca większość posiada nawierzchnię twardą (30,35 km), a reszta nawierzchnię twardą ulepszoną - 4,66 km. Zgodnie z danymi GUS, w gminie Bełchatów rowerzyści mają do dyspozycji 14,5 km dróg rowerowych.

Transport publiczny jest słabo rozwinięty. Zasadnicza część miejscowości (poza tymi, które leżą wzdłuż dróg wojewódzkich) jest pozbawiona możliwości skorzystania z transportu publicznego. Na teren powiatu bełchatowskiego ma powrócić pasażerska linia kolejowa, biegnąca przez teren gminy Bełchatów. Jej projekt znalazł się na liście projektów do realizacji w ramach rządowego programu "Kolej Plus". Linia ma przebiegać na trasie Piotrków Trybunalski - Bełchatów - Kleszczów. Ze względu jednak na jej położenie, nie będzie stanowiła istotnej alternatywy dla mieszkańców gminy.

W gminie Bełchatów odnotowuje się intensywny rozwój budownictwa mieszkaniowego. Na koniec 2020 r., zgodnie z danymi GUS, zlokalizowanych było 4059 budynków mieszkalnych, aż o 10% więcej względem 2016 r. Dynamika zmian jest większa niż w powiecie bełchatowskim (5%) oraz województwie łódzkim (3,8%). Jest to efekt rozwoju strefy podmiejskiej dla miasta Bełchatowa oraz wzrostu liczby mieszkańców gminy.

Rozwój mieszkalnictwa determinuje konieczność zapewnienia właściwych instalacji sanitarno-technicznych. W przypadku wyposażenia w wodociąg sytuacja w gminie przedstawia się stabilnie w ostatnich latach (prawie 100% gospodarstw domowych). Dużo większe zróżnicowanie ma miejsce w przypadku dostępu do ustępu spłukiwanego czy do łazienki. Niższe wartości wskaźników są związane z rokiem budowy budynku. Na uwagę zwraca natomiast stopniowy wzrost udziału mieszkań posiadających dostęp do gazu sieciowego.

Mieszkaniowy zasób gminy Bełchatów obejmuje 25 lokali mieszkalnych, w tym lokale mieszkalne w budynkach stanowiących w całości własność gminy (Łękawa, Postękalice, Zdieszulice Górne, Zawadów, Wola Mikorska), lokale mieszkalne w budynkach szkół podstawowych w Łękawie i Dobrzelowie, 5 lokali mieszkalnych w budynku w Dobiecinie, w którym gmina Bełchatów posiada udział we własności.

Poziom zwodociągowania gminy to 98,3%, natomiast skanalizowania - 27,2%. Na terenie gminy Bełchatów funkcjonuje sieć wodociągowa o łącznej długości 272,9 km. Liczba przyłączy to 4289. Sieć kanalizacji sanitarnej ma długość 28,8 km, a liczba przyłączy to 679. Podmiotem zarządzającym siecią kanalizacyjną jest Gmina Bełchatów, zaś nadzór prowadzi Przedsiębiorstwo Komunikacji, Transportu i Usług Komunalnych Gminy Bełchatów sp. z o.o. Duża część gospodarstw posiada przydomowe, indywidualne oczyszczalnie ścieków (880 gospodarstw domowych), zaś niektóre także szamba bezodpływowe (677).

Tylko niewielka część mieszkańców gminy ma dostęp do sieci gazowej. Poziom zgazyfikowania wynosi 0,7%.

Analiza SWOT w obszarze przestrzennym

Mocne strony	Słabe strony
<ul style="list-style-type: none"> • prawie pełne zwodociągowanie gminy, • dostęp do sieci gazowej, • gęsta sieć drogowa, • dogodne położenie komunikacyjne, • dostęp do terenów pod inwestycje • stosunkowo czyste środowisko, brak źródeł emisji gazów przemysłowych, • zinwentaryzowane środowisko przyrodnicze - wyznaczone tereny i obiekty prawnie chronione. 	<ul style="list-style-type: none"> • postępująca suburbanizacja, • niski stopień skanalizowania gminy, • niski stopień zgazyfikowania gminy, • zły stan części dróg, • duże natężenie ruchu drogowego generujące hałas i znaczne zanieczyszczenie powietrza, • niski stopień wyposażenia w drogi rowerowe, • dzikie wysypiska odpadów, • małe zastosowanie odnawialnych źródeł energii, • wysoka emisja pyłów pochodząca z domowych kotłowni, • zanieczyszczenie powietrza oraz zaburzenie stosunków wodnych związane z działalnością kopalni i elektrowni.
Szanse	Zagrożenia
<ul style="list-style-type: none"> • utworzenie ścieżek rowerowych o znaczeniu turystyczno-rekreacyjnym, • ułatwienie dostępu do środków na inwestycje związane z OZE, • wzrost świadomości ekologicznej, • poprawa sytuacji finansowej gminy w związku z przejęciem części terenów należących do elektrowni Bełchatów. 	<ul style="list-style-type: none"> • ograniczone środki na działania w zakresie infrastruktury, • gwałtowne, nagłe zjawiska pogodowe, • ograniczone środki własne na realizację projektów z udziałem środków pochodzących z Unii Europejskiej i budżetu państwa.

II. KIERUNKI ROZWOJU GMINY BEŁCHATÓW

II.1. Plan rozwoju gminy

Efekt prac diagnostycznych stanowi podstawę dla opracowania części programowej strategii, która zawiera kluczowe założenia polityki rozwoju lokalnego gminy Bełchatów. Struktura strategii obejmuje następujące elementy:

- cele strategiczne, uwzględniające trzy obszary: społeczny, gospodarczy i przestrzenny,
- kierunki działań planowanych do podjęcia dla osiągnięcia celów strategicznych.

Odniesienie celów strategicznych do trzech obszarów (społeczny, gospodarczy i przestrzenny) wynika wprost z ustawy o zasadach prowadzenia polityki rozwoju. Aby spełnić jej wymogi, taki układ zastosowano w niniejszym dokumencie. Należy jednak pamiętać, że wszystkie te obszary się wzajemnie przenikają, stąd pewne proponowane w ramach kierunków rozwoju działania zostały powtórzone.

Realizacja przedstawionych poniżej kierunków działań przełoży się na wygenerowanie szeregu pozytywnych efektów dla społeczności lokalnej oraz funkcjonowania gminy, w szczególności:

- rozwoju infrastruktury technicznej, zwłaszcza drogowej i kanalizacyjnej,
- poprawy bezpieczeństwa publicznego,
- zmniejszenia poziomu zanieczyszczenia powietrza i ograniczenia negatywnych skutków związanych z ocieplaniem klimatu,
- wzrostu atrakcyjności i poprawy funkcjonalności przestrzeni publicznych,
- rozwoju gospodarczego gminy i wzrostu jej atrakcyjności inwestycyjnej,
- rozwoju infrastruktury turystycznej, sportowej i rekreacyjnej,
- poprawy oferty usług publicznych oraz różnorodnych form wsparcia dla potrzebujących,
- osiągnięcia wysokiego poziomu edukacji i integracji społecznej,
- stworzenia szerokiej oferty spędzania czasu wolnego, dostosowanej do mieszkańców w różnym wieku,
- dalszy wzrost atrakcyjności osadniczej gminy.

Kierunek działań	Wskaźniki
Dalszy rozwój opieki nad dziećmi do lat 3 oraz wychowania przedszkolnego na terenie gminy	Liczba dzieci do lat 3/w wieku przedszkolnym, objętych opieką [os.]
Rozwój oferty edukacyjnej poprzez rozbudowy i przebudowy placówek oświatowych, doposażenie w pomoce dydaktyczne oraz zróżnicowaną ofertę zajęć edukacyjnych	Liczba dzieci korzystających z zajęć pozalekcyjnych [os.]
Zapewnienie usług opiekuńczych oraz zagospodarowanie czasu wolnego seniorów np. w formie Senioralnego Domu Kultury lub domu dziennego pobytu	Liczba seniorów korzystających z oferty usług opiekuńczych/innych [os.]
Dalszy rozwój oferty kulturalnej, edukacji ustawicznej oraz sportu na terenie różnych miejscowości gminy	Liczba uczestników wydarzeń kulturalnych, edukacyjnych i sportowych organizowanych przez i przy współpracy instytucji gminnych [os.]
Poprawa dostępności do usług medycznych poprzez rozwój np. mobilnych stref zdrowia, oferujących programy profilaktyczne mieszkańcom gminy	Liczba uczestników akcji profilaktycznych [os.]
Organizacja wydarzeń integrujących mieszkańców zamieszkujących różne części gminy	Liczba dzieci i młodzieży objętych różnymi formami wsparcia [os.]
Wsparcie dla rodzin poprzez podnoszenie ich kompetencji rodzicielskich i realizacji funkcji opiekuńczo-wychowawczej	Liczba rodzin objętych wsparciem [rodziny]
Poprawa sytuacji dzieci i młodzieży, zwłaszcza z rodzin dysfunkcyjnych, w szczególności poprzez utworzenie świetlicy środowiskowej, lepszą ofertę spędzania czasu wolnego, profilaktykę uzależnień oraz dostęp do pomocy psychologiczno-pedagogicznej	Liczba wspartych osób zagrożonych wykluczeniem społecznym lub wykluczonych [os.]
Rozwój usług wsparcia długoterwale chorych oraz niepełnosprawnych	Liczba wspartych organizacji pozarządowych [szt./rok]
Współpraca z instytucjami i podmiotami działającymi w sferze walki z bezrobociem, zwłaszcza bezrobociem długotrwałym	
Partnerska współpraca Urzędu Gminy oraz jednostek organizacyjnych z podmiotami działającymi na rzecz aktywizacji społecznej	
Rozwój wolontariatu i wspieranie organizacji pozarządowych	
Wzmacnianie partycypacji społecznej	
Edukacja ekologiczna	

Kierunek działań	Wskaźniki
Aktualizacja i sporządzanie nowych planów zagospodarowania przestrzennego	Powierzchnia uzbrojonych terenów aktywności gospodarczych [ha] Liczba wspartych podmiotów gospodarczych [szt.] Powierzchnia nowej lub zmodernizowanej infrastruktury turystyczno-rekreacyjnej [m ²]
Pozyskanie i uzbrojenie terenów inwestycyjnych	
Promocja oferty inwestycyjnej gminy, w tym wśród przedsiębiorstw działających w branżach „ekologicznych”, umożliwiające zdywersyfikowanie gospodarki lokalnej i jej uniezależnienie od kopalni i elektrowni	
Pozyskiwanie przedsiębiorstw z branż, dla których szczególnie istotne będzie położenie gminy przy ważnych szlakach komunikacyjnych, np. logistyka	
Podnoszenie świadomości społecznej w zakresie procesów transformacji	
Wspieranie rozwoju małych firm na terenie gminy, zwłaszcza świadczących podstawowe usługi, typu fryzjer, i tworzenie lokalnych centrów usług i handlu	
Wsparcie w promocji lokalnych przedsiębiorców	
Współpraca z organizacjami skupiającymi przedsiębiorców	
Rozwój infrastruktury służącej lokalnej turystyce i rekreacji	
Wzmocnienie współpracy z Lokalną Grupą Działania w zakresie rozwoju turystyki i przedsiębiorczości lokalnej	

WYMIAR PRZESTRZENNY**WYSOKIEJ JAKOŚCI INFRASTRUKTURA GMINNA,
DOSTOSOWANA DO ZMIAN KLIMATU**

Kierunek działań	Wskaźniki
Rozwój sieci wodno-kanalizacyjnej, w tym modernizacja wodociągów i ujęć wody oraz zwiększanie dostępności kanalizacji zbiorczej	Długość nowej/zmodernizowanej sieci wodociągowej [m] Długość nowej/zmodernizowanej sieci kanalizacyjnej [m] Liczba obiektów zmodernizowanych energetycznie lub z nowymi OZE [szt.] Liczba zmodernizowanych obiektów użyteczności publicznej [szt.] Liczba zmodernizowanych dróg gminnych [km] Liczba energooszczędnych opraw oświetlenia drogowego [szt.] Liczba wspartych jednostek ochotniczych straży pożarnych [szt./rok]
Rozwój e-usług publicznych w różnych dziedzinach usług publicznych, m.in. w gospodarce wodno-ściekowej	
Rozwój przewodowej i bezprzewodowej infrastruktury telekomunikacyjnej	
Aktualizowanie i sporządzanie nowych planów zagospodarowania przestrzennego	
Przeciwdziałanie i niwelowanie procesów niekontrolowanej suburbanizacji oraz postępującego chaosu przestrzennego	
Ułatwienie dostępu do systemu informacji przestrzennej gminy poprzez utworzenie baz danych o nieruchomościach	
Poprawa efektywności energetycznej obiektów użyteczności publicznej m.in. przez termomodernizacje	
Zwiększenie zastosowania OZE w obiektach użyteczności publicznej	
Umożliwienie magazynowania energii pochodzącej z OZE	
Promocja działań związanych z poprawą efektywności energetycznej oraz stosowaniu OZE wśród mieszkańców i podmiotów gospodarczych	
Wspieranie rozwoju energetyki prosumenckiej i rozproszonej	
Promocja i wdrażanie małej retencji	
Stosowanie zielono-niebieskiej infrastruktury przy nowych lub modernizowanych obiektach i przestrzeniach publicznych	
Dbłość i rozwijanie terenów zielonych, w tym kompleksów leśnych	
Udział w kształtowaniu spójnego regionalnego systemu obszarów chronionych województwa (SOCh)	
Utrzymanie istniejących form ochrony przyrody oraz ochrona, wzbogacanie i odtwarzanie różnorodności biologicznej	
Rozwój komunikacji zbiorowej, wykorzystującej nisko- lub zeroemisyjne pojazdy	
Promocja gospodarki obiegu zamkniętego	
Przebudowa szkół oraz innych obiektów gminnych w celu poprawy warunków pracy	

Modernizacja infrastruktury drogowej gminnej oraz podjęcie starań na rzecz poprawy stanu dróg, zwłaszcza powiatowych	
Modernizacja oświetlenia drogowego, zmierzająca do zmniejszenia stopnia zużycia energii	
Rozwój infrastruktury sportowo-rekreacyjnej na potrzeby placówek oświatowych oraz ogólnodostępnej	
Doposażanie jednostek ochotniczych straży pożarnych ze względu na ich znaczenie dla przeciwdziałania i usuwania skutków awarii, zdarzeń drogowych czy klęsk żywiołowych	
Kreowanie większych miejscowości na lokalne centra usług społecznych i gospodarczych	
Rozwój budownictwa mieszkaniowego	

II.2. Obszar strategicznej interwencji w ujęciu lokalnym

Nie określa się obszarów strategicznej interwencji w obrębie gminy Bełchatów.

II.3. Obszar strategicznej interwencji w ujęciu regionalnym

Zgodnie z zapisami Strategii Rozwoju Województwa Łódzkiego 2030 gmina Bełchatów jako jedna z 35 gmin z terenu województwa łódzkiego została włączona do **Obszaru Nowej Energii**. Celem działań prowadzonych w samorządach znajdujących się na tym terenie, jest budowa akceptacji społecznej dla przemian zmierzających do odchodzenia od węgla brunatnego oraz wspieranie tych samorządów w procesie kształtowania nowego modelu gospodarczego. Transformacja ma zapobiegać regresowi gospodarczemu i społecznemu oraz kreować nowy model gospodarczy, m.in. dzięki wykorzystaniu potencjału zwałowisk Kamieńsk i Szczerców oraz rekultywowanej odkrywki węgla brunatnego na cele turystyczne i sportowe. W sferze gospodarczej planowane działania mają sprzyjać wzrostowi przedsiębiorczości i konkurencyjności obszaru przez: dywersyfikację struktury gospodarczej, rozwój sektora MŚP, wsparcie inkubatorów przedsiębiorczości i sieci powiązań klastrowych, rozwój stref aktywności gospodarczej, wsparcie cyfryzacji, automatyzacji i innowacji w przedsiębiorstwach, internacjonalizację przedsiębiorstw i promocję gospodarczą. Wspierane będą również innowacyjne rozwiązania związane z czystą energią i OZE, w tym z wytwarzaniem i magazynowaniem energii ze źródeł odnawialnych, poprawą efektywności energetycznej budynków mieszkalnych i użyteczności publicznej oraz z wdrożeniem modelu gospodarki obiegu zamkniętego. W celu zmniejszenia negatywnych skutków społecznych realizowane powinny być działania związane z podniesieniem jakości kształcenia i kwalifikacji pracowników, zwiększeniem aktywności zawodowej mieszkańców, rozwojem kapitału społecznego oraz rozwojem usług społecznych. Kluczowa będzie interwencja związana z kompleksowym wsparciem w zakresie doradztwa zawodowego, pośrednictwa pracy i organizacji szkoleń zawodowych dla pracowników odchodzących z pracy w sektorze wydobywczo-energetycznym i osób poszukujących pracy. W sferze przestrzennej planowane działania skoncentrowane będą m.in. na: rekultywacji terenów zdegradowanych w kierunku przywrócenia im funkcji przyrodniczych lub nadania im nowych funkcji, poprawie adaptacyjności do zmian klimatu, w tym przeciwdziałanie niedoborom wody, zmniejszaniu emisji z systemu transportowego, jego integracji i ograniczaniu wykluczenia transportowego i cyfrowego oraz inwestycjach w gospodarkę wodno-ściekową.



Rys. 1 Obszar Nowej Energii w województwie łódzkim.

Źródło: Strategia Rozwoju Województwa Łódzkiego 2030, s. 103.

Ponadto na terenie województwa łódzkiego wyodrębniono 4 miejskie obszary funkcjonalne, a gmina wiejska Bełchatów wchodzi w skład **Miejskiego Obszaru Funkcjonalnego Radomsko – Piotrków Trybunalski – Bełchatów**. Dla tych obszarów szczególnie istotna będzie realizacja projektów dotyczących m.in. rozwoju zrównoważonego transportu publicznego, zwiększania efektywności energetycznej, poprawy stanu środowiska przyrodniczego, zwłaszcza jakości powietrza, wzrostu atrakcyjności osadniczej, wsparcia rozwoju kształcenia i szkolenia zawodowego oraz rozwoju kultury, turystyki i rekreacji.



Rys. 2 Miejski Obszar Funkcjonalny Radomsko – Piotrków Trybunalski – Bełchatów.

Źródło: *Strategia Rozwoju Województwa Łódzkiego 2030*, s. 104.

W niniejszym dokumencie zawarto kierunki działań uwzględniające przewidziane w strategii rozwoju województwa najistotniejsze elementy rozwojowe dla wskazanych obszarów strategicznej interwencji.

II.4. Model przestrzenno-funkcjonalny wraz z ustaleniami i zaleceniami dotyczącymi prowadzenia polityki przestrzennej

Na terenie gminy Bełchatów przeważa zabudowa zagrodowa, systematycznie przekształcana i uzupełniana przez zabudowę mieszkaniową jednorodziną, co wynika z charakteru gminy, zwłaszcza z jej położenia („obwarzanek” dla miasta Bełchatowa). Obszary gminy położone w bezpośrednim sąsiedztwie Bełchatowa lub w niedalekiej odległości od niego charakteryzują się układem, stanowiącym swoiste przedłużenie osiedli miejskich. Im dalej od granic miasta, tym bardziej zabudowa nabiera wiejskiego charakteru, tzn. staje się bardziej rozproszona, a szkieletem kompozycyjnym staje się ciąg komunikacyjny, wzdłuż którego jest usytuowana. Funkcja rolnicza przeważa w północnej części gminy, gdzie towarzyszy jej rozwinięta sieć osadnicza. Część południową gminy z kolei cechuje wysoki udział lasów, pełniących funkcje ochronne względem gminy i miasta, zwłaszcza przed niekorzystnymi oddziaływaniami związanymi z działalnością przemysłową. Również w tej części znajduje się rozbudowany system infrastruktury energetycznej (gęsta sieć linii 400 i 220 kV oraz stacje elektroenergetyczne), a także zbiorniki wodne z zapleczem rekreacyjnym. Dla gminy Bełchatów

naturalnym niejako centrum jest miasto Bełchatów, które stanowi centrum administracyjne, handlowe i usługowe, mimo że nie wchodzi „w skład” gminy.

Polityka przestrzenna gminy zakłada dążenie do uzupełnienia istniejącej struktury zabudowy poprzez wypełnianie luk w pasmach zabudowy, porządkowanie przestrzeni oraz tworzenie lokalnych wnętrz urbanistycznych. Nowa zabudowa ma stanowić uzupełnienie istniejącej i nawiązywać do jej charakteru. Budynki pełniące różne funkcje muszą stanowić jednolity zespół, spójny z zabudową terenów sąsiednich. Dopuszcza się możliwość lokalizacji zakładów przetwórstwa rolnego na wyznaczonych terenach, jednak przy założeniu ograniczenia uciążliwości do granic własności terenu. Zagospodarowanie terenów rekreacyjnych zakłada możliwość tworzenia lokalnych przestrzeni zieleni urządzonej i rekreacji, jak skwery czy place zabaw, a także maksymalne zachowanie istniejącego drzewostanu. W przypadku lokalizowania zabudowy usługowej istotne jest jej dostosowywanie do potrzeb osób z niepełnosprawnościami. Natomiast w przypadku zabudowy produkcyjno-usługowej należy uwzględniać realizację miejsc postojowych w liczbie odpowiadającej charakterowi prowadzonej działalności oraz stosowanie zieleni izolacyjnej wzdłuż granic nieruchomości. Zakłada się ponadto wszelkie działania mające na celu utrzymanie kompleksów leśnych jako ważnego elementu ekosystemu, z możliwością ich powiększenia.

Dla poszczególnych funkcji przeznaczenia terenów obowiązują następujące wytyczne i zalecenia:

Tab. 1 Charakterystyka przeznaczania terenów w obrębie gminy Bełchatów.

Przeznaczenie terenu (funkcja wiodąca)	Wytyczne i zalecenia
Tereny zabudowy zagrodowej	<ul style="list-style-type: none"> • należy dążyć do uzupełnienia istniejącej struktury poprzez wypełnianie luk w pasmach zabudowy, porządkowania przestrzeni oraz tworzenia lokalnych wnętrz urbanistycznych, • przystosowanie istniejącego zagospodarowania do nowych warunków, z uwzględnieniem modernizacji, rozbudowy i przebudowy budynków, • nowa zabudowa stanowić ma uzupełnienie istniejącej zabudowy i nawiązanie do jej charakteru, • budynki o różnych funkcjach (mieszkaniowej, gospodarczej, inwentarskiej) powinny tworzyć jednolity zespół spójny z zabudową terenów sąsiednich, • możliwość lokalizacji zakładów przetwórstwa rolnego z ograniczeniem uciążliwości do granic własności terenu, • zakłada się możliwość lokalizacji urządzeń, obiektów i infrastruktury technicznej związanych z zaopatrzeniem w wodę, energię elektryczną i ciepło, gospodarką ściekową oraz telekomunikacją;

<p>Tereny zabudowy mieszkaniowej jednorodzinnej</p>	<ul style="list-style-type: none"> • należy dążyć do uzupełnienia istniejącej struktury poprzez wypełnianie luk w pasmach zabudowy, porządkowania przestrzeni oraz tworzenia lokalnych wnętrz urbanistycznych, • zaleca się lokalizację funkcji uzupełniającej w ramach budynku mieszkalnego lub zblokowanego z nim budynku usługowego, • w ramach istniejących siedlisk zabudowy zagrodowej zlokalizowanych w ramach zabudowy mieszkaniowej dopuszcza się budowę, rozbudowę i przebudowę budynków inwentarskich, • zakłada się możliwość lokalizacji urządzeń, obiektów i infrastruktury technicznej związanych z zaopatrzeniem w wodę, energię elektryczną i ciepło, gospodarką ściekową oraz telekomunikacją, • zakłada się możliwość realizacji w ramach terenu nowych nie wyznaczonych w studium ciągów komunikacyjnych oraz lokalnych przestrzeni zieleni urządzonej i rekreacji (skwery i place zabaw), • nowa zabudowa stanowić ma uzupełnienie istniejącej zabudowy i nawiązanie do jej charakteru;
<p>Tereny zabudowy mieszkaniowej wielorodzinnej</p>	<ul style="list-style-type: none"> • nowa zabudowa powinna stanowić uzupełnienie istniejącej struktury i nawiązywać do jej charakteru, • zakłada się możliwość realizacji, w ramach wyznaczonego terenu, nowych nie wyznaczonych w studium ciągów komunikacyjnych, parkingów oraz lokalnych przestrzeni zieleni urządzonej i rekreacji (skwery i place zabaw), • zakłada się możliwość lokalizacji urządzeń, obiektów i infrastruktury technicznej związanych z zaopatrzeniem w wodę, energię elektryczną i ciepło, gospodarką ściekową oraz telekomunikacją;
<p>Tereny zabudowy usługowej</p>	<ul style="list-style-type: none"> • należy dostosować istniejące zagospodarowanie do nowych warunków, z uwzględnieniem modernizacji, rozbudowy, przebudowy i nadbudowy budynków, z jednoczesnym porządkowaniem istniejącej zabudowy i jej uzupełnianiem, • tereny te należy wyposażyć w odpowiednio wkomponowaną zielenią urządzonej, małą architekturę oraz parkingi w liczbie odpowiadającej charakterowi prowadzonej działalności, • w ramach terenów dopuszcza się lokalizację placów zabaw, boisk, trybun, terenowych urządzeń sportowych oraz wszelkiej związanej z nimi infrastruktury, • nowa zabudowa stanowić ma uzupełnienie istniejącej zabudowy i nawiązywać do jej charakteru, • zakaz lokalizacji obiektów handlowych o powierzchni sprzedaży powyżej 2000 m² z wyjątkiem wskazanych do tego celu obszarów, • zakłada się możliwość lokalizacji urządzeń, obiektów i infrastruktury technicznej związanych z zaopatrzeniem w wodę, energię elektryczną i ciepło, gospodarką ściekową oraz telekomunikacją, • realizacja w ramach terenu miejsc postojowych w liczbie odpowiadającej charakterowi prowadzonej działalności lub zagwarantowanie możliwości korzystania z parkingów ogólnodostępnych,

	<ul style="list-style-type: none"> • zakaz prowadzenia działalności o uciążliwości wykraczającej poza granice nieruchomości, • maksymalne zachowanie istniejącego drzewostanu, • nakaz dostosowania obiektów dla potrzeb osób niepełnosprawnych;
Tereny zabudowy zagrodowej, obsługi turystyki	<ul style="list-style-type: none"> • w ramach podstawowego przeznaczenia przewiduje się lokalizację zabudowy związanej z produkcją rolno-hodowlaną i obsługą turystyki, • dopuszcza się lokalizację obiektów gastronomii, usług weterynarii, bazy noclegowych, hoteli oraz obiektów związanych z obsługą turystyki, wypoczynkiem, handlem i nieuciążliwym rzemiosłem, • dopuszczenie zabudowy mieszkaniowej jednorodzinnej wyłącznie dla osób prowadzących na danym terenie działalność gospodarczą, • budynki o różnych funkcjach (mieszkaniowej, gospodarczej, inwentarskiej) powinny tworzyć jednolity i spójny zespół zabudowy pod względem architektonicznym i kompozycyjnym, • możliwość lokalizacji zakładów przetwórstwa rolnego z ograniczeniem uciążliwości do granic własności terenu, • zakłada się możliwość lokalizacji urządzeń, obiektów i infrastruktury technicznej związanych z zaopatrzeniem w wodę, energię elektryczną i ciepło, gospodarką ściekową oraz telekomunikacją, • zaleca się maksymalne zachowanie istniejącego drzewostanu;
Tereny rekreacji indywidualnej	<ul style="list-style-type: none"> • dopuszcza się lokalizowanie zabudowy usługowej związanej z podstawowym przeznaczeniem terenu, • zakłada się możliwość lokalizacji urządzeń, obiektów i infrastruktury technicznej związanych z zaopatrzeniem w wodę, energię elektryczną i ciepło, gospodarką ściekową oraz telekomunikacją, • zakłada się możliwość realizacji w ramach terenu nowych nie wyznaczonych w studium ciągów komunikacyjnych oraz lokalnych przestrzeni zieleni urządzonej i rekreacji (skwery i place zabaw), • nowa zabudowa stanowić ma uzupełnienie istniejącej zabudowy i nawiązanie do jej charakteru, • maksymalne zachowanie istniejącego drzewostanu;
Tereny rekreacyjno-wypoczynkowe obsługi turystyki	<ul style="list-style-type: none"> • w ramach podstawowego przeznaczenia przewiduje się lokalizację obiektów związanych z turystyką i wypoczynkiem (baza noclegowa i gastronomiczna, pola biwakowe, itp.) oraz sportem i rekreacją (boiska, baseny, urządzenia sportowe, plaże, kąpieliska, itp.), • ze względu na ogólnodostępny charakter i specyfikę przeznaczenia zakłada się tworzenie przestrzeni publicznych połączonych z obszarami sąsiednimi za pomocą terenów zielonych oraz ciągów pieszo – jezdnych, • zakłada się możliwość lokalizacji urządzeń, obiektów i infrastruktury technicznej związanych z zaopatrzeniem w wodę, energię elektryczną i ciepło, gospodarką ściekową oraz telekomunikacją, • zaleca się maksymalne zachowanie istniejącego drzewostanu;
Tereny rekreacyjno-wypoczynkowe, obsługi	<ul style="list-style-type: none"> • w ramach podstawowego przeznaczenia przewiduje się lokalizację obiektów związanych z turystyką i wypoczynkiem (baza noclegowa i gastronomiczna, pola biwakowe, itp.) oraz sportem i rekreacją (boiska,

<p>turystyki, zabudowy mieszkaniowej</p>	<p>baseny, urządzenia sportowe, plaże, kąpieliska, itp.), a także zabudowy mieszkaniowej jednorodzinnej lub wielorodzinnej,</p> <ul style="list-style-type: none"> • jako uzupełnienie funkcji podstawowej dopuszcza się sytuowanie obiektów usługowych, zieleni urządzonej i obiektów rekreacji indywidualnej, • zakłada się możliwość realizacji w ramach terenu nowych nie wyznaczonych w studium ciągów komunikacyjnych oraz lokalnych przestrzeni zieleni urządzonej i rekreacji (skwery i place zabaw), • zakłada się możliwość lokalizacji urządzeń, obiektów i infrastruktury technicznej związanych z zaopatrzeniem w wodę, energię elektryczną i ciepło, gospodarką ściekową oraz telekomunikacją, • zaleca się maksymalne zachowanie istniejącego drzewostanu;
<p>Tereny infrastruktury technicznej</p>	<ul style="list-style-type: none"> • zakłada się utrzymanie dotychczasowego zagospodarowania oraz możliwość lokalizowania nowych budynków, obiektów i urządzeń infrastruktury technicznej wynikających z funkcji terenu, • możliwość lokalizacji urządzeń i obiektów służących zaopatrzeniu w wodę, energię elektryczną, energię cieplną, dotyczących telekomunikacji, gospodarki ściekowej i unieszkodliwiania odpadów oraz innej infrastruktury technicznej związanej z obsługą terenu, • dopuszcza się w związku z budową, rozbudową, przebudową lub modernizacją systemów infrastruktury technicznej lokalizowanie obiektów i urządzeń związanych z ich funkcjonowaniem poza wyznaczonymi terenami;
<p>Tereny obsługi komunikacji</p>	<ul style="list-style-type: none"> • podstawowe przeznaczenie terenu zakłada zagospodarowanie związane z obsługą ruchu samochodowego – stacja paliw, parkingi oraz obiekty związane z doraźną obsługą pojazdów, • jako uzupełnienie wiodącej funkcji terenu dopuszcza się działalność związaną z handlem i gastronomią oraz realizacją terenów zieleni urządzonej, • dopuszcza się realizację parkingu dla pojazdów ciężarowych z ładunkiem materiałów niebezpiecznych, • zagospodarowanie w ramach podstawowego przeznaczenia stwarza niebezpieczeństwo emisji zanieczyszczeń do gleby, w związku z czym zakłada się, iż wody opadowe z utwardzonych powierzchni przed wprowadzeniem do kanalizacji deszczowej zostaną poddane podczyszczeniu, • zakłada się możliwość lokalizacji urządzeń, obiektów i infrastruktury technicznej związanych z zaopatrzeniem w wodę, energię elektryczną i ciepło, gospodarką ściekową oraz telekomunikacją;
<p>Tereny kolejowe</p>	<ul style="list-style-type: none"> • zakłada się utrzymanie istniejącej linii kolejowej z zaleceniem przebudowy i modernizacji, • dopuszcza się możliwość lokalizacji sieci i urządzeń kolejowych, bocznicy, parkingów oraz placów rozładunkowych i przeładunkowych;
<p>Teren lądowiska</p>	<ul style="list-style-type: none"> • zakłada się utrzymanie lądowiska z możliwością przebudowy i modernizacji,

	<ul style="list-style-type: none"> • jako uzupełnienie wiodącej funkcji terenu dopuszcza się działalność związaną z handlem i gastronomią oraz realizacją terenów zieleni urządzonej, • zakłada się możliwość lokalizacji urządzeń, obiektów i infrastruktury technicznej związanych z zaopatrzeniem w wodę, energię elektryczną i ciepło, gospodarką ściekową oraz telekomunikacją;
Tereny leśne	<ul style="list-style-type: none"> • podstawowe przeznaczenie terenów stanowią lasy wraz z wszelkimi obiektami i urządzeniami służącymi prowadzeniu racjonalnej gospodarki leśnej, • w ramach funkcji terenu zakłada się wszelkie działania mające na celu utrzymanie kompleksów leśnych jako ważnego elementu ekosystemu, z możliwością jego powiększenia, • dopuszcza się, w przypadku braku możliwości innych rozwiązań, lokalizację obiektów i urządzeń infrastruktury technicznej, • dopuszcza się na terenach leśnych tworzenie polan śródleśnych, niewielkich zbiorników wodnych, rowów i zbiorników melioracyjnych, • poza działaniami prowadzonymi w ramach gospodarki leśnej zakłada się wykorzystanie terenów leśnych jako bazy rekreacyjnej służącej aktywnemu wypoczynkowi, • propagowanie polityki ekologicznej, świadomego i racjonalnego korzystania z zasobów naturalnych oraz wdrażanie struktur służących ochronie i umiejętnemu kształtowaniu środowiska stanowi element polityki, której celem ma być utrzymanie i powiększenie terenów wolnych od zabudowy, w tym terenów leśnych, składających się na system ekologiczny gminy, • popularyzacja miejsc o wysokich walorach krajobrazowych i przyrodniczych przez realizację ścieżek dydaktycznych, szlaków turystycznych, infrastruktury obsługującej ruch podróżnych oraz obiekty małej architektury, w tym: altany ekologiczne itp.;
Tereny przeznaczone do zalesienia	<ul style="list-style-type: none"> • określone przeznaczenie terenu jest kierunkiem polityki (stopniowe zalesienie gruntów prowadzące do powiększenia terenów leśnych oraz rozbudowy systemu ekologicznego), nie wyklucza obecnej formy użytkowania (grunty orne, łąki, itp.) do czasu docelowego zagospodarowania, • zakaz realizacji nowej zabudowy za wyjątkiem obiektów, budynków i urządzeń służących gospodarce leśnej, • dopuszcza się, w przypadku braku możliwości innych rozwiązań, lokalizację obiektów i urządzeń infrastruktury technicznej, • do czasu zalesienia, obowiązuje użytkowanie gruntów zgodne z obecnym sposobem ich wykorzystywania, • zachowanie istniejących siedlisk zabudowy mieszkaniowej zlokalizowanych w ramach terenu z możliwością ich modernizacji, rozbudowy, nadbudowy, przebudowy, • dopuszcza się zalesianie gleb niższych klas bonitacyjnych, na których zakończono użytkowanie rolnicze;

<p>Tereny zieleni urządzonej</p>	<ul style="list-style-type: none"> • jako główną formę zagospodarowania terenów określa się urządzenie parków, skwerów, placów zabaw itp., • jako uzupełnienie funkcji podstawowej dopuszcza się sytuowanie obiektów usługowych, • zakłada się lokalizację obiektów małej architektury (rzeźb, ławek, koszy, itp.), oświetlenia oraz terenowych urządzeń sportowych jako elementów integralnego wyposażenia terenu, • dopuszcza się, w przypadku braku możliwości innych rozwiązań, lokalizację obiektów i urządzeń infrastruktury technicznej, • zaleca się ochronę, konserwację oraz maksymalne zachowanie istniejącego drzewostanu, • uporządkowana zieleń, szereg obiektów małej architektury oraz dbałość wkładana w utrzymanie terenów ma na celu w ramach zwartych struktur mieszkaniowych stworzenie enklaw służących wypoczynkowi, a jednocześnie eksponujących wartości kulturowe danego terenu oraz umacniających poczucie lokalnej więzi społecznej;
<p>Tereny cmentarzy</p>	<p>zakłada się utrzymanie obecnego zagospodarowania wraz z możliwością realizacji obiektów i urządzeń związanych z podstawową funkcją terenu (kaplica, itp.) oraz jej obsługą (parking);</p>
<p>Tereny trwałych użytków zielonych</p>	<ul style="list-style-type: none"> • utrzymanie obecnego zagospodarowania w postaci łąk i pastwisk jako naturalnych terenów zielonych oraz lokalnych korytarzy ekologicznych, • zwiększenie zasobów wodnych poprzez budowę zbiorników małej retencji, • ochrona dolin rzecznych oraz ostoi fauny i flory przez tworzenie miejscowych zadrzewień, w jak największym stopniu utrzymywanie naturalnych skupisk roślinności wysokiej oraz jak najmniejszej urbanizacji, • dopuszcza się rolnicze wykorzystanie terenów oraz miejscowe udostępnianie dla funkcji turystycznej, • zakłada się możliwość lokalizacji urządzeń, obiektów i infrastruktury technicznej związanych z zaopatrzeniem w wodę, energię elektryczną i ciepło, gospodarką ściekową oraz telekomunikacją, • zachowanie rozproszonej zabudowy zagrodowej z możliwością budowy, rozbudowy, przebudowy i nadbudowy budynków w ramach istniejącego siedliska, • zakaz lokalizacji przegród przestrzennych w poprzek dolin za wyjątkiem budowli służących gospodarce wodnej;
<p>Tereny rolne</p>	<ul style="list-style-type: none"> • podstawowym przeznaczeniem terenu są uprawy rolne, • za uzupełnienie wiodącej funkcji uznaje się łąki, zadrzewienia, zakrzewienia i tereny trwałych użytków zielonych, • ogranicza się do minimum przeznaczenie gleb chronionych na cele nierolnicze, • dopuszcza się lokalizację budynków gospodarczych związanych z rolnictwem,

	<ul style="list-style-type: none"> • zakłada się możliwość lokalizacji urządzeń, obiektów i infrastruktury technicznej związanych z zaopatrzeniem w wodę, energię elektryczną i ciepło, gospodarką ściekową oraz telekomunikacją, • zachowanie rozproszonej zabudowy zagrodowej z możliwością budowy, rozbudowy, przebudowy i nadbudowy budynków w ramach istniejącego siedliska, • dopuszcza się zalesianie gleb niższych klas bonitacyjnych, na których zakończono użytkowanie rolnicze;
Tereny wód powierzchniowych	<ul style="list-style-type: none"> • jako główne zagospodarowanie i podstawowe przeznaczenie terenów uznaje się rzeki, cieki, rowy, istniejące i projektowane zbiorniki wodne, • jako kierunek w zakresie zagospodarowania określa się zwiększenie zasobów wodnych poprzez budowę zbiorników małej retencji, • zakaz lokalizacji przegród przestrzennych w poprzek cieków, za wyjątkiem budowli służących gospodarce wodnej, • zachowanie istniejącej sieci rowów i systemów drenarskich zapewniających prawidłowe funkcjonowanie odwodnienia i odbioru wód, • zapewnienie możliwości dojazdu do terenów wód powierzchniowych, • zakaz zrzutu nieoczyszczonych ścieków do wód.

Źródło: opracowanie własne na podstawie *Studium uwarunkowań i kierunków zagospodarowania przestrzennego*, s. 72-80.

MODEL STRUKTURY FUNKCJONALNO - PRZESTRZENNEJ GMINY WIEJSKIEJ BEŁCHATÓW

SIĘĆ OSADNICZA - ROLA I HIERARCHIA

- granica gminy
- miejscowości zapewniające dostęp do usług publicznych
- pozostałe miejscowości

GŁÓWNE ELEMENTY INFRASTRUKTURY TECHNICZNEJ I SPOŁECZNEJ

- placówki edukacyjne
- Gminne Centrum Kultury (siedziba i filia)
- biblioteka gminna (siedziba i filia)
- sieć gazowa wysokiego ciśnienia
- linie elektroenergetyczne wysokiego i najwyższego napięcia

GŁÓWNE KORYTARZE I ELEMENTY SIECI TRANSPORTOWYCH

- infrastruktura drogowa
- droga krajowa
- droga wojewódzka
- droga powiatowa
- droga gminna
- planowana budowa drogi
- linie kolejowe
- poprawa parametrów technicznych linii kolejowej poza sieć TEN-T
- Europejski Szlak Kulturowy (Bursztynowy, Romański, Cysterski)
- ponadlokalny szlak rowerowy - magistrala rowerowa
- ponadregionalny szlak konny

POKRYCIE TERENU

- cieki wodne
- wody powierzchniowe
- tereny leśne
- tereny rolne

OBSZARY ZAGROŻENIA POWODZIOWEGO

- 10%
- 1%

SYSTEM POWIĄZAŃ PRZYRODNICZYCH

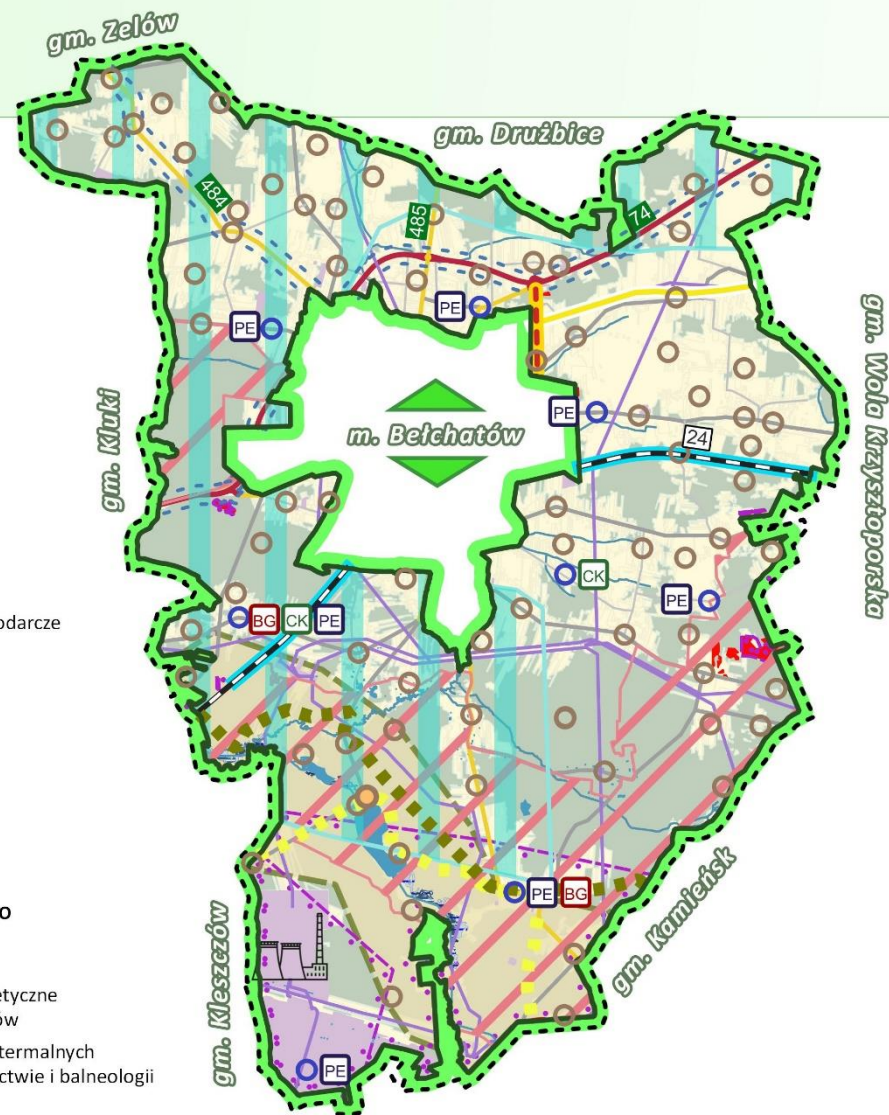
- korytarze ekologiczne
- obszary chronionego krajobrazu

SFERA GÓRNICZA I GOSPODARCA

- tereny górnicze
- złoża kopalń
- kompleksy przemysłowo-gospodarcze
- elektrownia Bełchatów

USTALENIA Z POZIOMU REGIONALNEGO

- Miejski Obszar Funkcjonalny miast powiatowych
- OSI Zagłębie Górniczo - Energetyczne Bełchatów - Żłoczew - Szczerców
- strefa występowania wód geotermalnych do wykorzystania w ciepłownictwie i balneologii
- ośrodek turystyki biznesowej



Rys. 3 Model struktury funkcjonalno-przestrzennej gminy Bełchatów.

Źródło: opracowanie własne.

USTALENIA I REKOMENDACJE W ZAKRESIE KSZTAŁTOWANIA I PROWADZENIA POLITYKI PRZESTRZENNEJ DOTYCZĄCE ZASAD OCHRONY ŚRODOWISKA I JEGO ZASOBÓW

- budowę systemu kanalizacji sanitarnej i deszczowej eliminującej w maksymalny sposób indywidualne sposoby utylizacji ścieków sanitarnych i deszczowych,
- na obszarach przewidzianych do objęcia sanitarną kanalizacją zbiorczą, do czasu jej wybudowania, odprowadzanie ścieków do szczelnych zbiorników bezodpływowych na nieczystości ciekłe należy traktować jako rozwiązanie tymczasowe,
- oczyszczanie ścieków w przydomowych oczyszczalniach lub odprowadzanie ścieków do szczelnych zbiorników bezodpływowych na nieczystości ciekłe jest dopuszczalne jedynie na obszarach, które z uzasadnionych ekonomicznie względów nie zostaną przewidziane do objęcia zbiorczą kanalizacją sanitarną, przy czym lokalizowanie oczyszczalni przydomowych ogranicza się do miejsc, na których odprowadzanie ścieków do gruntu nie będzie zagrażało jakości wód podziemnych lub powierzchniowych (szczególnie w obrębie stref ochronnych ujęć i zbiorników wód powierzchniowych i podziemnych),
- kompleksowe rozwiązanie odprowadzania ścieków opadowych z ciągów komunikacyjnych, placów i parkingów oraz oczyszczenie ich zgodnie z obowiązującymi przepisami,
- zakaz rolniczego wykorzystania ścieków w strefach ochronnych ujęć i zbiorników wód powierzchniowych i podziemnych,
- dostosowanie lokalizacji nowych obiektów, uciążliwych dla środowiska, do struktur hydrogeologicznych,
- zakaz prowadzenia nowych działań mogących w poważny sposób zmienić stosunki wodne, w tym wznoszenia budowli wodnych, przegradzania dolin rzecznych (niesłużących gospodarce wodnej), wylesień, wycinania zadrzewień i zakrzewień w rejonie dolin rzecznych,
- na terenach zurbanizowanych stosować nowe technologie, wpływające na czystość i ilość odprowadzanych ścieków, w tym budowę i modernizację urządzeń oczyszczających ścieki technologiczne,
- zakaz przekształcania studni na zbiorniki przeznaczone do magazynowania nieczystości ciekłych,
- zakaz lokalizacji składowisk odpadów na terenach łąk, pastwisk, w dolinach rzecznych,
- zwiększenie zasobów wodnych gminy poprzez realizację projektowanych zbiorników wodnych.
- ograniczenie możliwości lokalizacji nowej zabudowy na terenach charakteryzujących się wysokimi walorami przyrodniczymi (w tym: w dolinie rzeki Widawki i dolinach innych mniejszych cieków),
- naturalne tereny zielone znajdujące się w bezpośrednim sąsiedztwie obszarów zurbanizowanych, w razie zaistnienia takiej potrzeby, zagospodarowywane będą na tereny:

sportu, rekreacji, wypoczynku, z dużą powierzchnią biologicznie czynną; mogą one tylko w niewielkim stopniu zniekształcać tereny przyrodnicze,

- zachowanie istniejących i odtworzenie zniszczonych siedlisk bytowania, żerowania i odpoczynku wszystkich gatunków zwierząt w granicach pozwalających na zachowanie ich populacji na poziomie odnawialności,
- zachowanie naturalnego ukształtowania dolin z systemem zadrzewień i zakrzewień,
- ochrona, pielęgnacja i uzupełnianie zieleni urządzonej (parki, zieleńce, zieleń uliczna);
- realizacja nowych zadrzewień, zwłaszcza jako ciągów zieleni krajobrazowej i izolacyjnej w oparciu o sieć dróg publicznych, cieków wodnych, system terenów zielonych oraz w strefach występowania konfliktów przestrzennych;
- objęcie ochroną miejsc i terenów eksponowanych, panoram i punktów widokowych przed dominacją elementów obcych, w szczególności sieci infrastruktury technicznej, tablic reklamowych, zabudowy niestandardowej;
- zakaz rozpraszania i lokalizowania zabudowy na terenach otwartych,
- stosowanie zieleni izolacyjnej dla terenów szczególnie uciążliwych dla środowiska i negatywnie wpływających na krajobraz,
- zabrania się wydobywania kopalin wykonywanego inaczej niż jako koncesjonowana działalność gospodarcza,
- przy eksploatacji surowców należy stosować technologie, które mają najmniejszy negatywny wpływ na środowisko,
- minimalizacja emisji u źródła jego powstawania, poprzez zastosowanie nowoczesnych technologii,
- eksploatacja źródeł ograniczająca niezorganizowane pylenie,
- utrzymanie urządzeń infrastruktury technicznej w dobrym stanie technicznym,
- prowadzenie nowego uzbrojenia oraz ciągów komunikacyjnych z uwzględnieniem lokalizacji obszarów chronionych, mieszkaniowych i wypoczynkowych, na których znajdują się obiekty przeznaczone na stały pobyt ludzi oraz wymogów ochrony przyrody,
- stosowanie urządzeń ochronnych oraz wprowadzanie zmian technologicznych w zakładach przemysłowych,
- ograniczenie zanieczyszczeń powstałych w tzw. „niskiej emisji”, poprzez: ograniczenie stosowania wysokoemisyjnych paliw na rzecz paliw gazowych, olejowych i źródeł odnawialnych, stosowanie energooszczędnych materiałów budowlanych, termomodernizacje budynków,
- wprowadzenie pasów zieleni wzdłuż tras komunikacyjnych,
- preferencje dla stosowania technologii eliminujących szkodliwe emisje,
- na terenach chronionych akustycznie obowiązuje zakaz przekraczania norm hałasu,

- w przypadku natężonego hałasu wywołanego ruchem komunikacyjnym należy przewidzieć realizację ekranów akustycznych, należy dążyć do naturalnego zabezpieczenia szlaków komunikacyjnych przed hałasem poprzez zastosowanie zieleni przydrożnej,
- lokalizacja zabudowy mieszkaniowej powinna uwzględniać strefy ochrony akustycznej związane z obiektami infrastruktury technicznej,
- zakaz lokalizowania nowych obiektów przeznaczonych na stały pobyt ludzi w strefach ochronnych wyznaczonych wzdłuż istniejących i projektowanych linii elektroenergetycznych 400 kV, 220 kV i 110 kV. Minimalna szerokość stref wynosi: 80 m dla linii 400 kV (40 m na każdą stronę), przy czym dla linii wysokiego napięcia 400kV relacji Rogowiec – Ołtarzew, Rogowiec – Płock dopuszcza się zmniejszenie strefy do 60 m (30 m na każdą stronę); 50 m dla linii 220 kV (25 m na każdą stronę); 36 m dla linii 110 kV (18 m na każdą stronę),
- zachowanie fragmentów naturalnych ekosystemów, w szczególności ekosystemów łąkowych w dolinach rzecznych, ekosystemów leśnych, zadrzewień przydrożnych, parkowych, zwłaszcza ze starodrzewem, zadrzewień zlokalizowanych w dolinach cieków wodnych oraz kęp i pasm w obrębie użytków zielonych i na obniżeniach terenu, gdzie wspomagają naturalną retencję wody i stanowią siedliska drobnej fauny.

USTALENIA I REKOMENDACJE W ZAKRESIE KSZTAŁTOWANIA I PROWADZENIA POLITYKI PRZESTRZENNEJ DOTYCZĄCE ZASAD OCHRONY DZIEDZICTWA KULTUROWEGO I ZABYTKÓW ORAZ DÓBR KULTURY WSPÓŁCZESNEJ

- obiekty o walorach historycznych, będące charakterystycznymi elementami historycznej zabudowy, zwłaszcza wpisane do ewidencji i rejestru zabytków oraz występujące w ramach historycznych układów, należy przewidzieć do trwałej adaptacji, z zachowaniem tradycyjnych dla lokalnej tradycji budowlanej form i faktur:
 - adaptacja i modernizacja winna odbywać się na zasadach zapewniających zachowanie istotnych dla miejscowej tradycji form architektonicznych, proporcji, detalu, materiałów i faktur wypraw zewnętrznych,
 - wszelkie działania w zakresie zmiany gabarytów oraz w sposobie dyspozycji i artykulacji elewacji (w tym proporcji otworów zewnętrznych i form zewnętrznej stolarki otworowej) należy prowadzić zgodnie z przepisami o ochronie zabytków i opiece nad zabytkami,
 - ewentualną konieczność rozbiórki zabytku włączonego do ewidencji (uzasadniona względami technicznymi, gdy nie jest możliwe opanowanie zagrożenia dla bezpieczeństwa) należy prowadzić zgodnie z przepisami o ochronie zabytków i opiece nad zabytkami,
- wszelkie zmiany w otoczeniu i sąsiedztwie zabytków, a także na obszarach zabytkowych, których charakter może mieć wpływ na walory zabytków (np. ekspozycyjne) – przebudowa istniejących i budowa nowych obiektów, a także sposób zagospodarowania przestrzeni – nie mogą pogorszyć

stanu zachowania zabytków ani naruszać ich wartości oraz wymagają działania zgodnie z przepisami o ochronie zabytków i opiece nad zabytkami,

- na obszarach zabytkowych i w sąsiedztwie zabytków nowa zabudowa powinna stanowić harmonijnie skomponowaną całość z istniejącymi elementami zabudowy historycznej, uwzględniając układ, skalę, gabaryty, proporcje, sposób kompozycji i wyprawę elewacji zewnętrznych. W sytuacjach wątpliwych – dla nowo projektowanych obiektów – należy uzyskać wytyczne konserwatorskie do projektu budowlanego, a następnie uzgodnienie lub opinię na temat tego projektu (stosownie do obowiązujących przepisów szczegółowych i określonych przez nie trybem – Prawo budowlane) w toku postępowania o udzielenie pozwolenia na budowę,

- zapewnienie poprzedzających inwestycję ratowniczych badań archeologicznych w celu ochrony zabytków archeologicznych narażonych na zniszczenie w wyniku projektowanych działań wymagają:

- wszelkie działania związane z naruszeniem stratygrafii uwarstwień ziemnych w rejonie lokalizacji stanowisk archeologicznych, w otoczeniu zabytków na obszarach zabytkowych, w tym w obrębie historycznych jednostek osadniczych,
- inwestycje o charakterze liniowym związane z naruszeniem stratygrafii uwarstwień ziemnych, a także nowe drogi oraz inwestycje, które wiążą się z wykopami szeroko płaszczyznowymi – zlokalizowane w granicach strefy obserwacji archeologicznej,

- w wypadku występowania lub odkrycia stanowisk archeologicznych należy postępować zgodnie z przepisami o ochronie zabytków i opiece nad zabytkami.

USTALENIA I REKOMENDACJE W ZAKRESIE KIERUNKÓW ZMIAN W STRUKTURZE ZAGOSPODAROWANIA TERENÓW, W TYM OKREŚLENIA SZCZEGÓLNYCH POTRZEB W ZAKRESIE NOWEJ ZABUDOWY MIESZKANIOWEJ

- wskaźniki intensywności zabudowy:

- dla zabudowy mieszkaniowej jednorodzinnej i zagrodowej – 0,3,
- dla zabudowy usługowej – 0,5,
- dla zabudowy produkcyjnej i produkcyjno-usługowej – 0,5,
- dla zabudowy mieszkaniowo-usługowej – 0,5,

- prowadzenie racjonalnej gospodarki przestrzennej zgodnie z zasadami projektowania urbanistycznego i rozwój funkcji mieszkaniowej z zachowaniem istniejących układów urbanistycznych, co pozwoli na ograniczenie powstawania niepożądanych i nieekonomicznych układów zabudowy, uzupełnienie istniejącej zabudowy w nawiązaniu do ulicowego charakteru obecnego budownictwa (zabudowa zwarta) oraz przeciwdziałanie rozproszonemu budownictwu,

- wyznaczanie zróżnicowanych standardów zabudowy dla terenów zabudowy mieszkaniowej jednorodzinnej oraz zagrodowej dostosowanej do charakteru miejsca, ze szczególnym

uwzględnieniem kontroli nad charakterem zabudowy, jej intensywnością oraz rozdrobnieniem podziałów ewidencyjnych,

- kształtowanie nowych obszarów zabudowy mieszkaniowej w oparciu o układ komunikacyjny o parametrach dostosowanych do intensywności zabudowy i zapewniający przepustowość w skali lokalnej i ponadlokalnej,
- dostosowanie gabarytów i proporcji wysokościowych nowej zabudowy do istniejącego sąsiedztwa i/lub charakteru gminy; preferowana wysokość budynków mieszkalnych do 10 m, z dopuszczeniem budynków o większej wysokości w uzasadnionych przestrzennie lokalizacjach,
- kształtowanie racjonalnego rozwoju zabudowy mieszkaniowej, polegającego na: wykorzystaniu w pierwszej kolejności istniejących struktur zabudowy uzbrojonych w infrastrukturę techniczną, a także zastosowanie rozwiązań zapewniających mieszkańcom wygodną i bezpieczną komunikację dla pieszych i rowerzystów,
- rozszerzenie oferty usługowej gminy dla zapewnienia równego dostępu wszystkim mieszkańcom, zwłaszcza w zakresie usług edukacyjnych oraz usług kultury, sportu, turystyki i rekreacji,
- dążenie do wsparcia rozwoju małych i średnich jednostek gospodarczych, wykorzystujących najnowsze i bezpieczne technologie, przyjazne dla środowiska,
- wykorzystanie nieużytkowanych terenów produkcyjnych, a także zagospodarowania nowych terenów inwestycyjnych,
- projektowane zapotrzebowanie na nową zabudowę mieszkaniową na poziomie ok. 4,3 tys. mieszkańców z uwzględnieniem prognozowanej liczby ludności oraz zgodnie ze wzrastającym standardem mieszkaniowym w perspektywie 20 lat

Zapotrzebowanie na nową zabudowę mieszkaniową obliczono według wzoru z Rozporządzenia Ministra Rozwoju i Technologii z dnia 8 grudnia 2023 r. w sprawie projektu planu ogólnego gminy, wyrażone w liczbie mieszkańców:

$$ZAP = M_{20} - PUM_0 / [P_0 + 2(P_0 - P_{-10})]$$

$$ZAP = 14627 - 491516 / [37,5 + 2(37,5 - 32,4)] = 4323$$

ZAP – zapotrzebowanie na nową zabudowę wyrażone w liczbie mieszkańców, dla których należy przewidzieć nowe tereny budowlane

PUM₀ – łączna powierzchnia użytkowa mieszkań w gminie zgodna z najnowszymi danymi udostępnianymi przez statystykę publiczną

M₂₀ - prognozowana w perspektywie 20 lat od daty najnowszych dostępnych danych liczba mieszkańców gminy w oparciu o dane udostępniane przez statystykę publiczną, powiększona o 5%

P₀ –powierzchnia użytkowa mieszkań w gminie na jednego mieszkańca zgodna z najnowszymi danymi udostępnianymi przez statystykę publiczną

P₋₁₀ – powierzchnia użytkowa mieszkań w gminie na jednego mieszkańca zgodna z danymi udostępnianymi przez statystykę publiczną na 10 lat przed datą najnowszych dostępnych danych.

USTALENIA I REKOMENDACJE W ZAKRESIE ZASAD LOKALIZACJI OBIEKTÓW HANDLU WIELKOPOWIERZCHNIOWEGO W RROZUMIENIU USTAWY Z DNIA 27 MARCA 2003 R. O PLANOWANIU I ZAGOSPODAROWANIU PRZESTRZENNYM

Lokalizowanie obiektów handlu wielkopowierzchniowego (o powierzchni sprzedaży powyżej 2000 m²) możliwe jest na obszarach wyznaczonych w ramach terenów produkcji lub usług, należy przyjmować maksymalną wysokość budynków do 18 m oraz minimalny udział powierzchni biologicznie czynnej w wysokości 10%. Minimalna liczba miejsc parkingowych przy takich obiektach wynosi 4/100 m² powierzchni sprzedaży.

USTALENIA I REKOMENDACJE W ZAKRESIE ZASAD LOKALIZACJI KLUCZOWYCH INWESTYCJI CELU PUBLICZNEGO

Planowane inwestycje celu publicznego o znaczeniu lokalnym przewidywane do realizacji na obszarze gminy:

- budowa, przebudowa i modernizacja dróg gminnych i powiatowych, w tym również ich ukształtowanie w nowych liniach rozgraniczających, stosownie do zakładanej kategorii,
- rozbudowa infrastruktury technicznej na nowo projektowanych terenach zabudowy mieszkaniowej, usług i produkcji,
- realizacja projektowanych zbiorników wodnych,
- rozbudowa i modernizacja sieci i urządzeń infrastruktury technicznej,
- budowa zorganizowanego systemu kanalizacji sanitarnej, w tym realizację projektowanych oczyszczania ścieków,
- budowa i modernizacja infrastruktury edukacyjnej (w tym: sal gimnastycznych i boisk przy szkołach podstawowych),
- rozbudowa domu opieki społecznej w Niedyszynie.

Na obszarze gminy planuje się następujące inwestycje celu publicznego o znaczeniu ponadlokalnym wynikające z ustaleń Planu Zagospodarowania Przestrzennego Województwa Łódzkiego oraz Planu Zagospodarowania Przestrzennego Miejskiego Obszaru Funkcjonalnego Łodzi:

- rozbudowa drogi wojewódzkiej Nr 484 na odcinku Bełchatów – Kamieńsk,
- rozbudowa drogi wojewódzkiej Nr 485 Pabianice – Bełchatów,
- rozbudowa drogi wojewódzkiej Nr 484 na odcinku Buczek – Bełchatów,
- budowa wschodniej obwodnicy Bełchatów w ciągu drogi wojewódzkiej Nr 484,
- dostosowanie systemów kanalizacji i oczyszczalni ścieków komunalnych do wymogów dyrektywy Rady 91/271/EWG dotyczącej oczyszczania ścieków komunalnych w aglomeracjach,
- rozbudowa/modernizacja instalacji do przetwarzania odpadów zielonych i innych bioodpadów Wola Kruszyńska (gm. Bełchatów),

- budowa linii 400kV Rogowiec – Pabianice Bis – Pątnów (brak przesądzanego przebiegu).

Ponadto planowane są:

- budowa gazociągu wysokiego ciśnienia MOP 6,3 MPa DN00 relacji: Sieradz – Piotrków Trybunalski wraz ze światłowodem i infrastrukturą towarzyszącą” w tym stacją gazową wysokiego ciśnienia o przepustowości 4000 m³/h w obrębie Kielchinów,
- lokalizacja na terenie gminy gazociągów wysokiego ciśnienia mających zaopatrzyć sąsiednie gminy oraz magistrali gazowej Wronów-Odolanów.

USTALENIA I REKOMENDACJE W ZAKRESIE KIERUNKÓW ROZWOJU SYSTEMÓW KOMUNIKACJI, INFRASTRUKTURY TECHNICZNEJ I SPOŁECZNEJ

- w ramach istniejącego układu w celu poprawy płynności ruchu i zwiększenia bezpieczeństwa przewiduje się przebudowę i modernizację dróg,
- przy projektowaniu nowych odcinków dróg należy brać pod uwagę szczególnie klasę drogi i w oparciu o nią przyjmowane szerokości w liniach rozgraniczających. Studium rekomenduje przyjmowanie następujących wartości szerokości poszczególnych klas dróg: drogi główne ruchu przyspieszonego – min. 30 m, drogi główne – min. 25 m, drogi zbiorcze - min. 20 m, drogi lokalne - min. 12-15 m, drogi dojazdowe - min. 10-12 m,
- rozwój systemu przewozów pasażerskich poprzez istniejący układ linii autobusowych PKS, gminny transport zbiorowy oraz linie prywatne,
- wskaźniki parkowania w zależności od jednostek:

Tab. 2 Wskaźniki parkowania.

Obiekt	Podstawa odniesienia	Minimalna liczba miejsc parkingowych
biura i urzędy	10 zatrudnionych	3
gastronomia	20 miejsc konsumpcyjnych	5
obiekty handlowe	100 m ² sprzedaży	5
usługi kultury, centra konferencyjne	10 miejsc	3
hotele	10 miejsc hotelowych	4
ochrona zdrowia	100 m ² powierzchni użytkowej	3
placówki oświatowe	10 zatrudnionych	4
obiekty sportowe	20 miejsc/użytkowników	4
zakłady produkcyjne, składy, magazyny	10 zatrudnionych lub 10 stanowisk pracy	3
obiekty handlowe o powierzchni powyżej 2000 m ²	100 m ² powierzchni sprzedaży	4
usługi	100 m ² powierzchni sprzedaży	5

Źródło: opracowanie własne.

- przy projektowaniu liczby miejsc postojowych w każdym z wymienionych wyżej terenów należy brać pod uwagę potrzeby osób z niepełnosprawnościami i przewidywać adekwatną do funkcji liczbę miejsc do parkowania pojazdów zaopatrzonych w kartę parkingową,
- dopuszcza się odstępstwa od wymagań dotyczących ilości miejsc postojowych, w przypadku, gdy:
 - 1) inwestycja dotyczy przebudowy lub modernizacji zabudowy istniejącej, a warunki przestrzenne terenu nie pozwalają na realizację określonych wymagań,
 - 2) inwestycja wiąże się z realizacją lub funkcjonowaniem ogólnodostępnego parkingu, a przewidywana w wytycznych do zajęcia ilość miejsc postojowych utrudni w znaczący sposób jego użytkowanie,
 - 3) inwestor, który nie może spełnić określonych wyżej wymogów na własnej działce oraz działce sąsiedniej uzyska zgodę Urzędu Gminy na wykorzystywanie miejsc postojowych w liniach rozgraniczenia ulic lub na innych terenach gminnych,
- dążenie do rozbudowy sieci wodociągowej na terenach nowej zabudowy, a także do zwiększenia jej niezawodności, obniżania awaryjności, ograniczania strat wody oraz zapewnienia odpowiedniej ilości wody na cele przeciwpożarowe,
- modernizacje i wymiana wyeksploatowanej sieci wodociągowej,
- rozwój sieci kanalizacyjnej w związku z rozwojem przestrzennym gminy, w tym poprzez budowę oczyszczalni ścieków, sieci kanalizacji sanitarnej w poszczególnych miejscowościach wraz z odcinkami rurociągów tłocznych, włączenie miejscowości położonych na obrzeżach miasta do systemu kanalizacji miejskiej, budowę lokalnych oczyszczalni ścieków z systemami kanalizacji,
- rozwój kanalizacji deszczowej zwłaszcza na obszarach zwartej zabudowy mieszkaniowej, usługowej oraz na terenach produkcyjno-usługowych,
- realizacja modernizacji, rozbudowy i budowy sieci średniego i niskiego napięcia. Na terenach, których walory estetyczne powinny być podkreślone, sieć rozdzielczą wykonywać należy w wersji kablowej. Należy także podejmować działania zmierzające do systematycznej modernizacji i rozbudowy infrastruktury elektroenergetycznej, mającej na celu zaspokojenie potrzeb związanych z sukcesywnym rozwojem przestrzennym gminy i jej aktywizacją gospodarczą,
- w ramach prowadzonych prac związanych z przebudową i rozbudową sieci drogowej oraz infrastruktury technicznej na terenie gminy należy dążyć do kablowania istniejących napowietrznych linii elektroenergetycznych i napowietrznych linii oświetlenia ulicznego,
- wzdłuż istniejących i projektowanych napowietrznych linii elektroenergetycznych określono pasy technologiczne związane z ograniczeniami w zabudowie i zagospodarowaniu terenu o szerokości: 60 m (po 30 m w obie strony od osi linii) dla linii 400kV, 50 m (po 25 m w obie strony od osi linii) dla linii 220kV, 36 m (po 18 m w obie strony od osi linii) dla istniejących linii 110kV, 15 m (po 7,5 m w obie strony od osi linii) dla linii 15kV,

- dla terenów położonych w zasięgu pasów technologicznych linii 220kV i 400kV ustala się następujące ograniczenia:

- w pasie technologicznym linii obowiązuje zakaz lokalizacji budynków mieszkalnych oraz obiektów budowlanych zawierających pomieszczenia przeznaczone na stały pobyt ludzi. Warunki lokalizacji pozostałych obiektów budowlanych zawierających pomieszczenia nieprzeznaczone na stały pobyt ludzi powinny uwzględniać wymogi określone w przepisach odrębnych oraz w normach dotyczących projektowania linii elektroenergetycznych,

- lokalizacja obiektów budowlanych zawierających materiały niebezpieczne pożarowo, stacji paliw i stref zagrożonych wybuchem w pobliżu linii elektroenergetycznej powinna uwzględniać wymogi określone w przepisach odrębnych oraz w normach dotyczących projektowania linii elektroenergetycznych,

- zakazuje się tworzenia hałd, nasypów oraz sadzenia roślinności wysokiej pod linią i w odległości 6 m dla linii 220kV lub 7 m dla linii 400kV od rzutu poziomego skrajnego przewodu fazowego (w świetle koron),

- dopuszcza się wykonanie napraw oraz prac remontowych i konserwacyjnych na istniejącej linii,

- dopuszcza się budowę elektroenergetycznej linii wielotorowej, wielonapięciowej po trasie istniejącej linii oraz linii, która w przyszłości zostanie ewentualnie wybudowana na jej miejscu. Realizacja tych inwestycji po trasie istniejącej linii nie wyłącza możliwości rozmieszczenia słupów oraz podziemnych, naziemnych lub nadziemnych obiektów i urządzeń niezbędnych do korzystania z linii w innych niż dotychczas miejscach,

- teren w pasie technologicznym linii nie może być przeznaczony pod zabudowę mieszkaniową ani jako teren związany z działalnością gospodarczą (przesyłową) właściciela linii,

- wszelkie zmiany w kwalifikacji terenu powinny być zaopiniowane przez właściciela linii,

- zalesienia terenów rolnych mogą być przeprowadzone po uzgodnieniu z właścicielem linii,

- w stosunku do stref ochronnych linii 110kV i 15kV wszelkie ograniczenia w zabudowie i zagospodarowaniu terenu zostaną określone po uprzednim uzgodnieniu danej inwestycji z właścicielem linii.

- utrzymanie oraz modernizacja i ewentualna rozbudowa funkcjonujących scentralizowanych systemów ogrzewania wykorzystujących jako paliwo zarówno gaz jak i olej opałowy,

- zapobieganie powstawaniu odpadów realizowane poprzez: stosowanie czystych technologii produkcji, zapobieganie poprzez produkty, recykling i powtórne wykorzystanie.

- program działań edukacyjnych, którego celem będzie stworzenie kontaktu ze społeczeństwem i przekazanie mu wiedzy w zakresie reorganizacji i wdrożenia nowoczesnej gospodarki odpadami na terenie gminy,

- rozbudowa istniejącego systemu gospodarki odpadami.

- realizacja zadań inwestycyjnych, prowadzących do: rozszerzenia segregacji odpadów u źródła, zbiórki i segregacji odpadów niebezpiecznych, dotowania usuwania odpadów azbestowych, likwidacji dzikich wysypisk, budowy zakładu zagospodarowania odpadów komunalnych wyposażonego w infrastrukturę do odzysku, recyklingu i unieszkodliwiania odpadów,
- dalszy rozwój sieci teleinformatycznych, w tym rozbudowa sieci światłowodowych i objęcie nowo wyznaczonych terenów zintegrowanym systemem telekomunikacyjnym połączonym z systemami sieci wojewódzkiej i krajowej.

USTALENIA I REKOMENDACJE W ZAKRESIE ZASAD LOKALIZACJI URZĄDZEŃ WYTWARZAJĄCYCH ENERGIĘ O MOCY ZAINSTALOWANEJ PRZEKRACZAJĄCEJ 500 kV

Dopuszcza się lokalizację urządzeń wytwarzających energię o mocy zainstalowanej przekraczającej 500 kV – z wyłączeniem elektrowni wiatrowych i biogazowni - w miejscowości Kałduny.

USTALENIA I REKOMENDACJE W ZAKRESIE ZASAD LOKALIZACJI PRZEDSIĘWZIĘĆ MOGĄCYCH ZNACZĄCO ODDZIAŁYWAĆ NA ŚRODOWISKO

Na terenach zabudowy mieszkaniowej, zagrodowej, mieszkaniowo-usługowej, rekreacji indywidualnej, usług sakralnych, sportu i rekreacji, turystyki, usług publicznych, produkcji, składów i magazynów, obsługi samochodowej nie dopuszcza się realizacji przedsięwzięć mogących zawsze znacząco oddziaływać na środowisko, z wyjątkiem: urządzeń i obiektów infrastruktury technicznej i komunikacyjnej. Na terenach obsługi produkcji w gospodarstwach rolnych i hodowlanych zakazuje się realizacji przedsięwzięć mogących zawsze znacząco oddziaływać na środowisko, z wyjątkiem urządzeń i obiektów infrastruktury technicznej i komunikacyjnej oraz przedsięwzięć polegających na chowie lub hodowli zwierząt. Przedsięwzięcia mogące znacząco oddziaływać na środowisko dopuszcza się na terenach gospodarowania odpadami.

USTALENIA I REKOMENDACJE W ZAKRESIE ZASAD KSZTAŁTOWANIA ROLNICZEJ I LEŚNEJ PRZESTRZENI PRODUKCYJNEJ

Tereny rolnicze

- ograniczenie do minimum przeznaczania gleb chronionych na cele nierolnicze,
- wykorzystanie terenu na cele produkcji rolniczej, ze znacznym udziałem gospodarki polowej,
- poprawa wartości użytkowej gleb oraz zapobieganie obniżania ich produktywności,
- rozwój rolnictwa ekologicznego, szczególnie na gruntach najwyższych klas,
- zmiana struktury agrarnej (zwiększenie średniej wielkości gospodarstw),
- zakaz parcelacji terenów rolnych na małe działki (w zamyśle budowlane),

- dopuszcza się adaptację istniejącej, rozproszonej zabudowy zagrodowej, tj. rozbudowę, przebudowę, nadbudowę i wymianę budynków w ramach istniejącego siedliska,
- przy budowie, rozbudowie lub modernizacji obiektów związanych z działalnością rolniczą, a także innych obiektów budowlanych, należy stosować rozwiązania, które ograniczają skutki ujemnego oddziaływania na grunty,
- inicjowanie i wspieranie lokalnej przedsiębiorczości, jako pozarolniczego źródła dochodu w celu zmniejszenia zatrudnienia w rolnictwie,
- utrzymanie tras komunikacyjnych i ciągów infrastruktury technicznej z dopuszczeniem ich uzupełnień w niezbędnym zakresie,
- dopuszcza się lokalizację obiektów i urządzeń infrastruktury technicznej,
- zakaz zrzutu ścieków do rowów melioracyjnych i bezpośrednio do gleby,
- zachowanie zadrzewień śródpolnych i zadarnień miedz jako elementu zatrzymującego wodę w środowisku,
- zachowanie istniejącej sieci rowów i systemów drenarskich zapewniających prawidłowe funkcjonowanie nawadniania odbioru wód; przy zmianie ich przeznaczenia konieczna jest kompleksowa przebudowa sieci drenarskich, pod nadzorem organu właściwego w sprawie ochrony urządzeń melioracji wodnych,
- zwiększenie zasobów wodnych gminy poprzez realizację projektowanych zbiorników wodnych małej retencji.

Tereny leśne

- ochrona i utrzymanie istniejących ekosystemów leśnych i zadrzewień śródpolnych wraz z możliwością powiększenia,
- prowadzenie gospodarki leśnej z uwzględnieniem ostoi gniazdowania i bytowania ptactwa (łącznie z zachowaniem drzew dziuplastych),
- dopuszcza się tworzenie polan śródleśnych i niewielkich zbiorników wodnych, cieków melioracyjnych,
- dopuszcza się przeprowadzenie, w razie braku innych możliwości, obiektów i urządzeń infrastruktury technicznej (najlepiej z wykorzystaniem istniejących dróg, duktów i przecinek),
- w odniesieniu do dróg i szlaków stosuje się przepisy jak dla dróg dojazdowych i pożarowo-leśnych,
- zachowanie w stanie naturalnym i ochrona użytków ekologicznych, tj. bagien, trzęsawisk itp.,
- ochrona gleb leśnych,
- ograniczenie stosowania środków chemicznych,
- wykorzystanie terenów dla potrzeb turystyki i wypoczynku, z wykluczeniem rozwoju funkcji osadniczych, przy zachowaniu następujących zasad:

- ruch turystyczny pieszy powinien odbywać się na wyznaczonych trasach, z określeniem rejonów swobodnej penetracji terenu, uzgodnionych z właściwym Nadleśnictwem,
- ruch turystyczny rowerowy i konny powinien być ograniczony do wyznaczonych przez właściwe Nadleśnictwo i odpowiednio urządzonych tras śródleśnych,
- dopuszcza się urządzenie punktów widokowych i miejsc wypoczynku,
- rozwój urządzeń związanych z turystyką, wypoczynkiem i sportem, a także niezbędnych urządzeń z zakresu gospodarki leśnej oraz komunikacji i infrastruktury technicznej warunkuje się spełnieniem wymogów w zakresie ochrony środowiska przyrodniczego i krajobrazu.

USTALENIA I REKOMENDACJE W ZAKRESIE ZASAD KSZTAŁTOWANIA ZAGOSPODAROWANIA PRZESTRZENNEGO NA OBSZARACH ZDEGRADOWANYCH I OBSZARACH REWITALIZACJI ORAZ OBSZARACH WYMAGAJĄCYCH PRZEKSZTAŁCENÍ, REKULTYWACJI LUB REMEDIACJI

Na terenie gminy Bełchatów nie występują tereny wymagające przekształceń i rehabilitacji.

Do obszarów wymagających rekultywacji zaliczono: tereny eksploatacji powierzchniowej i składowisko odpadów w Woli Kruszyńskiej. Zakłada się następujące kierunki rekultywacji:

- tereny eksploatacji powierzchniowej – po zakończeniu wydobywania rekomenduje się leśny, rolny lub wodny kierunek rekultywacji. W odniesieniu do terenów zajętych pod funkcjonowanie kopalni węgla brunatnego w południowej części gminy ustala się możliwość uzupełniająco rekultywację w kierunku gospodarczym;
- składowisko odpadów - po zakończeniu eksploatacji obszar składowiska należy zrehabilitować w kierunku leśnym oraz prowadzić monitoring środowiska, który powinien objąć swoim zasięgiem emisję różnego rodzaju substancji do gleb, wód i powietrza.

Na obszarze gminy nie wyznaczono obszaru zdegradowanego.

KIERUNKI ROZWOJU SIECI WODNO-KANALIZACYJNEJ

Wskazane w punkcie „Ustalenia i rekomendacje w zakresie kierunków rozwoju systemów komunikacji, infrastruktury technicznej i społecznej”.

W obrębie gminy Bełchatów wyodrębniono następujące jednolite części wód powierzchniowych oraz podziemnych:

Tab. 3 Jednolite części wód powierzchniowych i podziemnych w gminie Bełchatów.

Jednolite części wód powierzchniowych	Status	Stan	Cel środowiskowy
JCWP			
RW600010182299 Rakówka	nat	umiarkowany stan ekologiczny, stan chemiczny poniżej dobrego, zły stan wód	umiarkowany stan ekologiczny, stan chemiczny dobry lub poniżej dobrego

RW600009182499 Pilsia	nat	dobry stan ekologiczny, stan chemiczny poniżej dobrego, zły stan wód	dobry stan ekologiczny, stan chemiczny dobry lub poniżej dobrego
RW600010182853 Grabia do Dłutówki	nat	dobry stan ekologiczny, stan chemiczny poniżej dobrego, zły stan wód	dobry stan ekologiczny, stan chemiczny dobry lub poniżej dobrego
RW60001018299 Widawka od Kręcicy do ujścia	nat	dobry stan ekologiczny i chemiczny	dobry stan ekologiczny i chemiczny
RW60001518236 Ścichawka	nat	dobry stan ekologiczny	dobry stan ekologiczny i chemiczny
RW200010254534499 Bogdanówka	nat	dobry stan ekologiczny	dobry stan ekologiczny i chemiczny
JCWpd			
Jednolite części wód podziemnych	Ogólna ocena stanu	Stan	Cel środowiskowy
GW600083	słaby	dobry stan chemiczny, słaby stan ilościowy	dobry stan chemiczny i ilościowy
GW200084	dobry	dobry stan chemiczny i ilościowy	dobry stan chemiczny i ilościowy

Źródło: opracowanie własne na podstawie projektów II Aktualizacji Planu gospodarowania wodami na obszarze dorzecza Odry oraz II Aktualizacji Planu gospodarowania wodami na obszarze dorzecza Wisły.

W II Aktualizacji Planu gospodarowania wodami na obszarze dorzecza Odry oraz II Aktualizacji Planu gospodarowania wodami na obszarze dorzecza Wisły przewidziano szereg działań dla jednolitych części wód znajdujących się na terenie gminy Bełchatów:

- Rakówka: dodatkowy przegląd pozwoleń wodnoprawnych; rozbudowa sieci monitoringu przepływu; modernizacja części osadowej oczyszczalni ścieków w aglomeracji Bełchatów;
- Pilsia: działania kontrolne przestrzegania przez rolników rozporządzenia w sprawie przyjęcia „Programu działań mających na celu zmniejszenie zanieczyszczenia wód azotanami pochodzącymi ze źródeł rolniczych oraz zapobieganie dalszemu zanieczyszczeniu”, tj. stosowania programu działań, spełnienia obowiązku posiadania planu nawożenia azotem, stosowania nawozów zgodnie z planem nawożenia azotem;
- Grabia do Dłutówki: rozbudowa sieci monitoringu przepływu; budowa/modernizacja oczyszczalni ścieków i sieci kanalizacyjnej, programy wsparcia finansowego budowy indywidualnych systemów oczyszczania ścieków oraz budowy i remontów bezodpływowych zbiorników na ścieki; przygotowanie analizy techniczno-ekonomicznej gospodarowania ściekami w obszarze niezurbanizowanym na obszarze gminy w celu ograniczenia dopływu zanieczyszczeń komunalnych do wód; dodatkowy przegląd udzielonych pozwoleń wodnoprawnych, jeżeli wyniki monitoringu wód lub innych danych wskazują, że jest zagrożone osiągnięcie celów środowiskowych; przekazanie informacji do PGW WP o braku przepływu lub

braku wody obserwowanego podczas badań monitoringowych; ograniczenie zanieczyszczenia wód związkami biogennymi pochodzącymi z rolnictwa oraz ograniczenie zanieczyszczenia pestycydami; dodatkowy przegląd udzielonych pozwoleń wodnoprawnych jeżeli wyniki monitoringu wód lub innych danych wskazują, że jest zagrożone osiągnięcie celów środowiskowych;

- Widawka do Kręcicy do ujścia: działania kontrolne przestrzegania przez rolników rozporządzenia w sprawie przyjęcia „Programu działań mających na celu zmniejszenie zanieczyszczenia wód azotanami pochodzącymi ze źródeł rolniczych oraz zapobieganie dalszemu zanieczyszczeniu”, tj. stosowania programu działań, spełnienia obowiązku posiadania planu nawożenia azotem, stosowania nawozów zgodnie z planem nawożenia azotem;
- GW200083: przeprowadzenie szkoleń dla prowadzących działalność rolniczą w zakresie możliwości zastosowania wodoszczędnych technik nawadniania gruntów ornych oraz sposobów retencjonowania i zagospodarowania wód opadowych w rolnictwie wraz z informowaniem o możliwych programach pozyskiwania środków na realizację działań w nawiązaniu do specyfiki produkcji rolnej; przeprowadzenie przez podmioty prowadzące działalność gospodarczą analizy możliwości ograniczenia zużycia wody poprzez zastosowanie najlepszych dostępnych technik oszczędzających wodę wraz z oceną możliwości ich zastosowania; dodatkowy przegląd udzielonych pozwoleń wodnoprawnych związanych z poborem wód podziemnych; opracowanie dodatku do dokumentacji hydrogeologicznej ustalającej zasoby eksploatacyjne ujęcia wód podziemnych; weryfikacja zasobów eksploatacyjnych ujęć wód podziemnych ustalonych na podstawie dokumentacji hydrogeologicznych wykonanych przed 2004 r.;
- GW200084: ustanowienie obszaru ochronnego zbiornika wód śródlądowych (GZWP); wsparcie działań organów administracji w zakresie ustanawiania obszarów ochronnych GZWP.

Plan utrzymania wód na obszarze działania Regionalnego Zarządu Gospodarki Wodnej w Poznaniu przewiduje szereg działań dla ww. jednolitych części wód powierzchniowych, polegających na wycince zakrzaceń i zadrzewień, usuwaniu namulów, rumoszu i zatorów, remontach stopni i zastawek, zabezpieczeniu antykorozyjnym elementów stalowych, oczyszczaniu elementów betonowych, uzupełnianiu ubytków betonu.

Wstępna ocena ryzyka powodziowego wskazuje na możliwość wystąpienia powodzi na rzece Rakówka w pobliżu miejscowości Rząsawa oraz na Widawce. Zgodnie z mapami zagrożenia powodziowego obszar gminy Bełchatów znajduje się:

- a) na obszarze szczególnego zagrożenia powodzią, na którym prawdopodobieństwo wystąpienia powodzi jest średnie i wynosi $p=1\%$;
- b) na obszarze szczególnego zagrożenia powodzią, na którym prawdopodobieństwo wystąpienia powodzi jest średnie i wynosi $p=10\%$;

- c) na obszarze, na którym prawdopodobieństwo wystąpienia powodzi jest niskie i wynosi $p=0,2\%$;
- d) poza obszarem szczególnego zagrożenia powodzią, między linią brzegu a wałem przeciwpowodziowym lub naturalnym wysokim brzegiem, w który wbudowano trasę wału;
- e) poza obszarem obejmującym tereny narażone na zalanie w przypadku całkowitego zniszczenia wału przeciwpowodziowego.

Na obszarach szczególnego zagrożenia powodzią, zgodnie z art. 77 ust. 1 pkt 34) lit. A) oraz b) Prawa wodnego, zakazuje się m.in. gromadzenia ścieków, nawozów naturalnych, środków chemicznych, a także innych substancji mogących zanieczyścić wody. Jeżeli nie spowoduje to zagrożenia dla jakości wód w przypadku wystąpienia powodzi, właściwy dyrektor regionalnego zarządu gospodarki wodnej) zgodnie z art. 77 ust. 3 Prawa wodnego może -w drodze decyzji - zwolnić od powyższych zakazów, określając warunki niezbędne dla ochrony jakości wód. Obszary szczególnego zagrożenia powodzią należy zachować w niezmienionym kształcie i zagospodarowaniu, nie należy wprowadzać nowej zabudowy. Ponadto każda nowa inwestycja na terenie zagrożonym powodzią może powodować zmianę przepływu i podpiętrzenie wód powodziowych oraz zmniejszenie retencji wodnej.

W *Planie przeciwdziałania skutkom suszy*, przyjętym Rozporządzeniem Ministra Infrastruktury z dnia 15 lipca 2021 r., wskazano, że w szczególności obszar dorzecza Odry można uznać za bardzo i silnie zagrożony wystąpieniem suszy atmosferycznej (prawdopodobieństwo przynajmniej raz na 5 lat na 69,3% powierzchni dorzecza Odry, przy czym silnie zagrożone obszary stanowią prawie $\frac{1}{4}$ jego powierzchni, głównie w środkowym i dolnym biegu). Gmina Bełchatów położona jest:

- w większej części na terenie ekstremalnie zagrożonym występowaniem suszy atmosferycznej i częściowo na terenie umiarkowanie zagrożonym suszą atmosferyczną (wschodnia część),
- w całości na terenie umiarkowanie zagrożonym występowaniem suszy hydrologicznej,
- na terenie ekstremalnie, silnie, umiarkowanie i słabo zagrożonym występowaniem suszy rolniczej,
- na terenie silnie zagrożonym suszą (południowa część), w większej części na terenie umiarkowanie zagrożonym występowaniem suszy hydrogeologicznej.

W łącznym zestawieniu gmina Bełchatów klasyfikuje się jako obszar ekstremalnie zagrożony suszą w południowo-wschodniej części, silnie zagrożony suszą w części północnej i północno-wschodniej oraz umiarkowanie zagrożony suszą w zachodniej i południowej części.

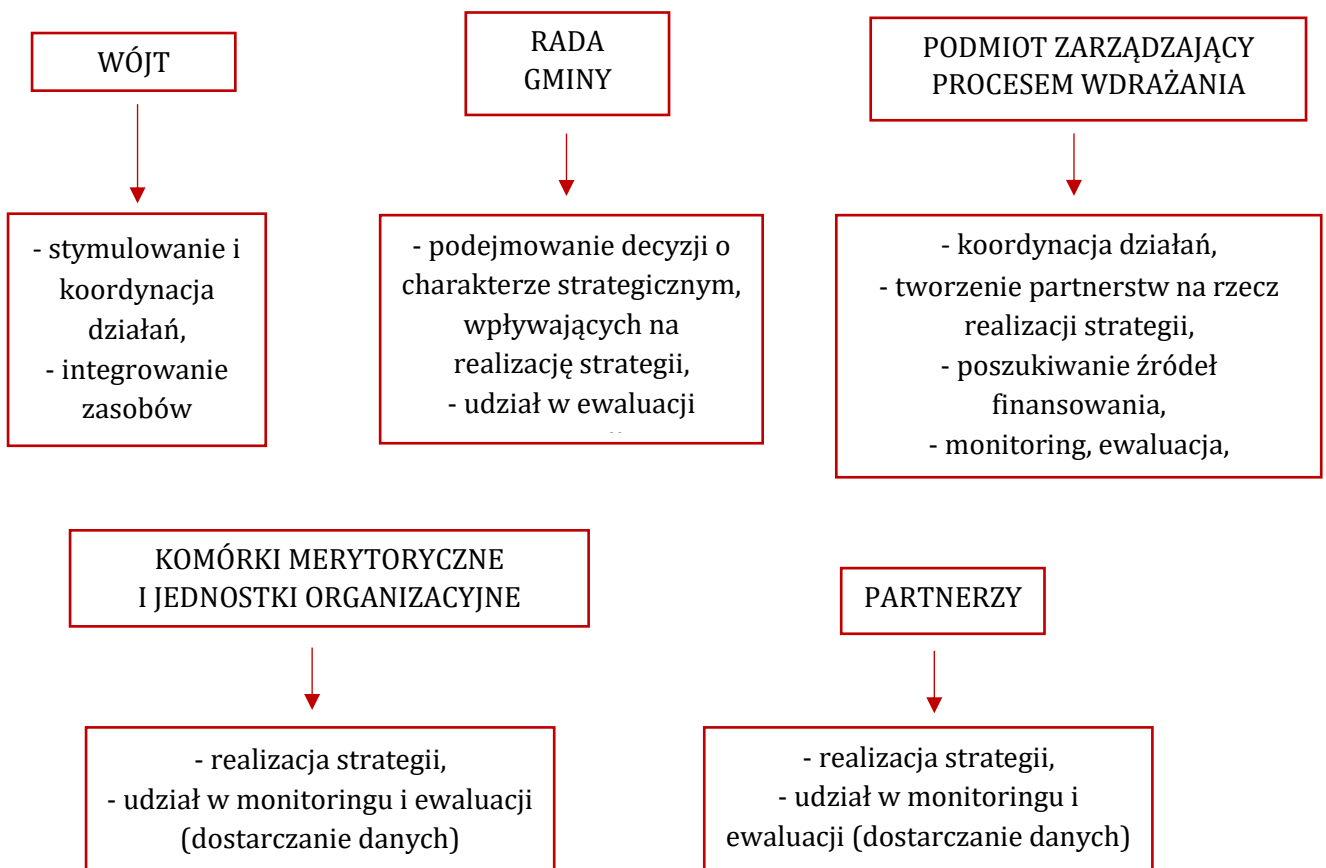
Plan nie przewiduje żadnych konkretnych inwestycji związanych z przeciwdziałaniem suszy na terenie gminy Bełchatów, natomiast generalnie dla jednostek samorządu terytorialnego wskazuje następujący katalog zmierzających do tego działań:

- wdrożenie metod technicznych i nietechnicznych spowalniających odpływ wód z terenów rolniczych,
- opracowanie analizy potrzeb i możliwości zwiększenia retencji na gruntach leśnych oraz przyjęcie do realizacji wskazanych w analizie możliwych rozwiązań,
- zintegrowane zarządzanie wodami opadowymi w oparciu o techniki zagospodarowania opadu w miejscu jego wystąpienia,
- budowa obiektów hydrotechnicznych, a tym samym umożliwienie kontroli obiegu wody za pomocą sztucznych zbiorników wodnych lub ziemnych stawów wyłącznie na obszarach, na których nie jest możliwe zastosowanie działań korzystniejszych z punktu widzenia ochrony środowiska,
- uwzględnienie tematyki suszy hydrologicznej i hydrogeologicznej w ramach planów zarządzania kryzysowego szczebla gminnego,
- tworzenie wraz z wymaganą infrastrukturą alternatywnych ujęć wód lub ich modernizacja na cele zbiorowego zaopatrzenia w wodę przeznaczoną do spożycia przez ludzi, z wykorzystaniem wód podziemnych,
- stworzenie procedur w zakresie zapewnienia zaopatrzenia w wodę przeznaczoną do spożycia przez ludzi w przypadku, gdy dotrzymanie ciągłości usług i odpowiednich parametrów dostarczanej przez przedsiębiorstwa wodociągowo-kanalizacyjne nie jest możliwe lub doznaje ograniczeń w związku z występowaniem zjawiska suszy hydrologicznej lub hydrogeologicznej.

IV. WDRAŻANIE STRATEGII

IV.1. Procedury wdrażania, monitoringu i ewaluacji Strategii

Strategia rozwoju gminy to dokument, który wyznacza najważniejsze cele oraz służące ich osiągnięciu kierunki działań. Choć przede wszystkim za realizację odpowiada gmina oraz jej jednostki organizacyjne, to istotne jest dążenie do włączenia w ten proces także innych podmiotów. Należy tu jednak uwzględnić, że gmina nie ma możliwości wywierania nacisku na podmioty niezależne i dużo zależeć będzie od ich chęci zaangażowania się.



Rys. 4 Realizacja strategii rozwoju gminy.

Źródło: opracowanie własne na podstawie *Strategia rozwoju gminy. Podręcznik praktyczny*, s. 99.

Realizacja Strategii opierać się będzie na następujących zasadach:

- partycypacja i partnerstwo,
- otwartość,
- aktywność,
- transparentność,
- elastyczność,
- efektywność,
- konsekwencja.

Podmiotem koordynującym wdrażanie zapisów Strategii będzie Wójt Gminy Bełchatów przy wsparciu przede wszystkim komórki organizacyjnej Urzędu Gminy, odpowiedzialnej za koordynację przedsięwzięć służących rozwojowi gminy. Wdrażanie realizowane będzie przez komórki merytoryczne Urzędu Gminy, gminne jednostki organizacyjne oraz inne podmioty prowadzące działalność na terenie gminy. W ramach wyznaczonych z poziomu regionalnego obszarów strategicznej interwencji (Obszar Nowej Energii oraz MOF Radomsko - Piotrków Trybunalski - Bełchatów), dla większej efektywności podejmowanych działań, niezbędna będzie współpraca jednostek samorządu terytorialnego w ramach tych obszarów.

Wdrożeniu Strategii służyć będą dokumenty wykonawcze, których przygotowanie przez jednostki samorządu terytorialnego już teraz regulują różne akty prawne (fakultatywne i obligatoryjne). Poniższa tabela przedstawia zestawienie różnych dokumentów, które mogą wpływać na realizację poszczególnych celów Strategii. Nie jest to jednak katalog zamknięty, co oznacza, że gmina może tworzyć inne niż wymienione dokumenty programowe w celu rozwiązywania poszczególnych problemów.

Tab. 4 Plan wykonawczy Strategii Rozwoju Gminy Bełchatów na lata 2023-2030.

Cel strategiczny	Dokumenty wykonawcze
WYSOKI POZIOM SPÓJNOŚCI SPOŁECZNEJ	<ul style="list-style-type: none"> • Sołeckie strategie rozwoju/plany odnowy miejscowości • Gminny Program Profilaktyki i Rozwiązywania Problemów Alkoholowych oraz Przeciwdziałania Narkomanii • Programy współpracy Gminy Bełchatów z organizacjami pozarządowymi • Strategia Rozwiązywania Problemów Społecznych w Gminie Bełchatów • Wieloletnia Prognoza Finansowa Gminy Bełchatów
ZDYWERSYFIKOWANA GOSPODARKA LOKALNA	<ul style="list-style-type: none"> • Wieloletnia Prognoza Finansowa Gminy Bełchatów • Studium uwarunkowań i kierunków zagospodarowania przestrzennego gminy • Miejscowe plany zagospodarowania przestrzennego • Strategia LGD Kraina Wielkiego Łuku Warty
WYSOKIEJ JAKOŚCI INFRASTRUKTURA GMINNA, DOSTOSOWANA DO ZMIAN KLIMATU	<ul style="list-style-type: none"> • Plan Gospodarki Niskoemisyjnej dla Gminy Bełchatów • Studium uwarunkowań i kierunków zagospodarowania przestrzennego gminy • Miejscowe plany zagospodarowania przestrzennego • Wieloletnia Prognoza Finansowa Gminy Bełchatów

Źródło: opracowanie własne.

Strategia podlegać będzie aktualizacji zgodnie z art. 10f ust. 5 ustawy o samorządzie gminnym, tj. jeżeli wymagać tego będzie sytuacja społeczna, gospodarcza lub przestrzenna gminy albo gdy będzie to konieczne dla zachowania jej spójności ze strategią rozwoju województwa. W takiej sytuacji przygotowany projekt Strategii uwzględniający te zmiany podlega konsultacjom

społecznym oraz opiniowaniu przez Zarząd Województwa Łódzkiego, a następnie podlega przyjęciu przez Radę Gminy.

Efektywnemu wdrażaniu Strategii służą procedury monitorowania i ewaluacji. Za dokonywanie procesów kontroli realizacji dokumentu odpowiadać będzie ta sama komórka merytoryczna Urzędu Gminy, która odpowiada za jego wdrażanie.

Monitoring prowadzony będzie w cyklu rocznym, bowiem jego celem jest zapewnienie ciągłości, prawidłowości i efektywności realizacji Strategii. Pozwoli na zidentyfikowanie zagrożeń w ramach realizacji poszczególnych kierunków działań i podjęcie odpowiednich środków zaradczych. Monitoring będzie się opierał na analizie, jakie konkretne projekty były wdrażane w ramach poszczególnych kierunków działania i w jakim stopniu zostały zrealizowane. Do jego przeprowadzenia wykorzystywane będą wskaźniki określone przy każdym z celów strategicznych. Dane niezbędne do realizacji monitoringu będą dostarczały komórki merytoryczne i jednostki organizacyjne gminy, ewentualnie - w sytuacji współpracy z innymi podmiotami (gospodarczymi, społecznymi, itp.) - podmioty zewnętrzne.

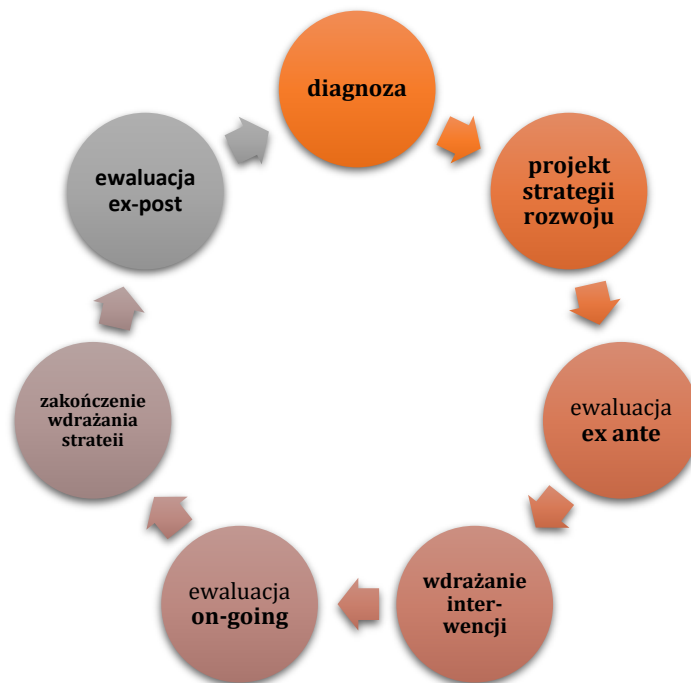
Proces ewaluacji prowadzony będzie w dwóch „momentach” obowiązywania Strategii. Samo jej uchwalenie zostanie poprzedzone ewaluacją ex-ante, zgodnie z zapisami ustawy o zasadach prowadzenia polityki rozwoju, służącą ocenie planowanej interwencji. Wyniki tego rodzaju ewaluacji mogą poprawić jakość planowanej do wdrożenia interwencji. Pozwalają ocenić trafność, przewidywaną skuteczność oraz efektywność realizacji strategii. Natomiast po przyjęciu przez Radę Gminy Strategii Rozwoju, prowadzone mogą być ewaluacje on-going oraz ex-post. Ewaluacja on-going służy usprawnieniu procesu wdrażania dokumentu, pozyskiwaniu informacji pozwalających na rozwiązywanie problemów (niedających się zidentyfikować tylko na poziomie monitoringu) oraz stanowi podstawę do wprowadzenia ewentualnych zmian zapisów Strategii. Opiera się na ocenie warunków zewnętrznych wdrażania Strategii (np. zmian przepisów prawa), systemu zarządzania i wdrażania Strategii, porównania celów z wynikami Strategii. Ewaluacja ex-post ocenia realne efekty wprowadzonych interwencji w oparciu o kryteria: skuteczności, efektywności, użyteczności i trwałości. Pozwala ona ustalić, czy założone cele zostały osiągnięte, w jakim stopniu oraz czy proces ich realizacji był efektywny. Uzyskane wyniki mogą posłużyć do usprawnienia planowanych działań. Podstawę do ewaluacji stanowią będą analizy jakościowe, desk research, odnoszące się do wskaźników uwzględnianych na etapie opracowania diagnozy.

Ewaluacja on-going zostanie dla niniejszego dokumentu przeprowadzona w 2027 r., co pozwoli ocenić skuteczność działań podejmowanych przez „połowę” okresu obowiązywania Strategii. Jej efektem może być proces aktualizacji dokumentu, polegający w szczególności na zmianie/dodaniu/usunięciu kierunków działań. Natomiast ewaluacja ex-post przeprowadzona zostanie w 2031 r., za cały okres obowiązywania Strategii. W przypadku obu opracowań podstawę stanowią będzie analiza danych zastanych (głównie statystycznych), jednak nie wyklucza się

wykonywania analiz o charakterze jakościowym (np. wywiady pogłębione, ankiety). Do ich realizacji wykorzystane zostaną wskaźniki uwzględnione na etapie opracowania diagnozy strategicznej gminy, tj.:

- zmiana liczby mieszkańców gminy,
- udział ekonomicznych grup ludności w ogóle mieszkańców,
- saldo migracji i przyrost naturalny,
- średnie wyniki egzaminu ósmoklasisty,
- zmiana liczby osób korzystających z pomocy społecznej z uwzględnieniem powodów korzystania,
- zmiany w zakresie struktury rodzin korzystających z pomocy społecznej,
- liczba organizacji pozarządowych na 1000 mieszkańców,
- poziom przestępczości i wykrywalności przestępstw,
- liczba podmiotów gospodarczych w rejestrze REGON na 1000 mieszkańców w wieku produkcyjnym,
- osoby fizyczne prowadzące działalność gospodarczą na 1000 mieszkańców w wieku produkcyjnym,
- zmiana liczby gospodarstw rolnych oraz udział gospodarstw rolnych w poszczególnych grupach powierzchni,
- poziom bezrobocia,
- udział dróg gminnych o nawierzchni gruntowej w ogólnej długości tych dróg,
- korzystający z instalacji wodociągowych i kanalizacyjnych w gminie (%),
- liczba mieszkań na 1000 mieszkańców.

Raporty z przeprowadzonych ewaluacji będą przygotowywane do końca trzeciego kwartału następującego po roku kończącym okres ewaluowany. Każdy raport będzie przedstawiany radnym i osobom zainteresowanym na najbliższej sesji Rady Gminy do zapoznania.



Rys. 5 Model wdrażania interwencji publicznych w postaci strategii rozwoju gminy.

Źródło: opracowanie własne.

IV.2. Ramy finansowe realizacji Strategii

Oszacowanie środków finansowych niezbędnych do realizacji zapisów Strategii Rozwoju Gminy jest bardzo trudne. Poza pewnymi ogólnymi założeniami najbardziej niezbędnych działań, powinno się uwzględnić zapisy dokumentów wykonawczych. Uwzględniając tylko zapisy Wieloletniej Prognozy Finansowej do 2030 r. szacunkowy koszt realizacji polityk publicznych to 1 262 159 599,14 zł, w tym w poszczególnych latach:

- 132 709 297,88 zł w 2023 r.,
- 121 932 244,58 zł w 2024 r.,
- 132 336 214,14 zł w 2025 r.,
- 136 017 062,64 zł w 2026 r.,
- 143 805 608,64 zł w 2027 r.,
- 147 761 598,64 zł w 2028 r.,
- 151 735 296,64 zł w 2029 r.,
- 155 947 120,34 zł w 2030 r.

Na etapie tworzenia części programowej niniejszej Strategii zbierano także karty przedsięwzięć strategicznych, które powinny zostać uwzględnione w projektowanych celach i kierunkach działań. Koszt tylko tam zaproponowanych działań wyniósł 141 500 000 zł.

Samodzielne sfinansowanie przez gminę tak kosztownych inwestycji nie jest możliwe. Tym bardziej, że poza realizacją projektów infrastrukturalnych, gmina kładzie i planuje nadal kłaść duży nacisk na projekty socjalne i społeczne, o charakterze „miękkim”, co również wymaga kolejnych nakładów finansowych. Dla prowadzenia skutecznej i efektywnej interwencji publicznej będą wykorzystywane wszystkie dostępne środki finansowe, pochodzące m.in. z następujących źródeł:

- środki budżetu jednostek samorządu terytorialnego, w tym regionalne, powiatowe oraz środki własne gminy,
- środki pochodzące z budżetu państwa (pozostające w dyspozycji poszczególnych ministerstw, dedykowane fundusze i programy),
- środki funduszy celowych, np. pochodzące z Narodowego Funduszu Ochrony Środowiska i Gospodarki Wodnej,
- fundusze europejskie dostępne w ramach Europejskiego Funduszu Rozwoju Regionalnego, Funduszu Spójności, Europejskiego Funduszu Społecznego, Inicjatyw Wspólnotowych oraz Wspólnej Polityki Rolnej (obecne i przyszłe programy operacyjne na poziomie krajowym i regionalnym),
- Fundusz na rzecz Sprawiedliwej Transformacji,
- inne fundusze ze źródeł europejskich jak np. fundusze norweskie i fundusze Europejskiego Obszaru Gospodarczego,
- środki sektora prywatnego, w tym formuła partnerstwa publiczno-prywatnego oraz fundusze sektora pozarządowego,
- kredyty bankowe, pożyczki oraz inne instrumenty finansowe,
- dodatkowe formy wsparcia dostępne w ramach specjalnych linii budżetowych, np. tarcz antykryzysowych.

Spis tabel

Tab. 1 Charakterystyka przeznaczania terenów w obrębie gminy Bełchatów.....	22
Tab. 2 Wskaźniki parkowania.....	36
Tab. 3 Jednolite części wód powierzchniowych i podziemnych w gminie Bełchatów.....	41
Tab. 4 Plan wykonawczy Strategii Rozwoju Gminy Bełchatów na lata 2023-2030.....	47

Spis rysunków

Rys. 1 Obszar Nowej Energii w województwie łódzkim.....	20
Rys. 2 Miejski Obszar Funkcjonalny Radomsko – Piotrków Trybunalski – Bełchatów.....	21
Rys. 3 Model struktury funkcjonalno-przestrzennej gminy Bełchatów.....	29
Rys. 4 Realizacja strategii rozwoju gminy.....	46
Rys. 5 Model wdrażania interwencji publicznych w postaci strategii rozwoju gminy.....	50